

RAPPORT
D'ACTIVITÉ

2022

SOMMAIRE

- 2 La Fondation
- 3 Les programmes et actions
- 4 Solidarité, attractivité, mobilité
- 8 Esprit d'entreprendre et d'innover en entreprise
- 18 Acteurs et moteurs des transformations
- 48 La gouvernance et le rapport financier
- 50 Les Donateurs
- 53 Soutenir la Fondation

ÉDITO

La Fondation de l'Institut Agro a été créée le 1^{er} janvier 2022, regroupant les activités de mécénat des écoles de Dijon, Montpellier et Rennes-Angers.

L'année 2022, première année d'existence de notre nouvelle Fondation unique, a permis la construction d'un socle commun aux trois écoles.

Les réflexions menées avec les parties prenantes et la gouvernance ont permis de faire émerger **trois programmes d'activités de la Fondation**, programmes que nous sommes fiers de vous présenter dans ce rapport d'activité, et qui témoignent de la richesse des actions soutenues par la Fondation :

- **Solidarité, attractivité, mobilité**
- **Esprit d'entreprendre et d'innover en entreprise**
- **Acteurs et moteurs des transformations**

Ces actions permettent de renforcer la contribution de l'Institut Agro dans la transformation des systèmes agricoles et alimentaires et la réponse aux défis de demain. Elles ne pourraient exister sans la mobilisation de tous dans la dynamique de la Fondation. **Partenaires, mécènes, entreprises et particuliers, alumni, étudiants, enseignants et agents des écoles, nous vous remercions pour votre implication et votre soutien !**

L'année 2022 a été marquée à Dijon par l'arrivée d'un nouveau membre fondateur, Dijon Céréales, Groupe coopératif majeur en Bourgogne-Franche-Comté. À Montpellier, la Chaire Vigne et Vin a démarré son premier cycle après une année d'émergence, et de nouveaux soutiens d'entreprises sont venus renforcer le financement de bourses étudiantes et les actions en faveur de l'entrepreneuriat.

De son côté, **l'Institut Agro Rennes-Angers a été choisi pour accueillir le concours national d'innovation alimentaire Ecotrophelia pour les éditions 2023 et 2024**. Nous saluons également le développement d'actions transversales en 2022, telles que la participation d'équipes d'étudiants de Dijon et de Rennes-Angers au concours Graines d'Agro initié par Montpellier, ou encore la diffusion en direct des événements des chaires dans les trois écoles.

En 2023, nous souhaitons consolider et renforcer l'identité de la Fondation et impulser de nouvelles dynamiques de projets à l'échelle de l'Institut Agro.

Ce sera notamment le rôle **d'Agathe Esposito, Déléguée Générale de la Fondation, qui a rejoint l'Institut Agro au mois d'avril 2023 et que nous accueillons chaleureusement**. Agathe travaillera en lien étroit avec Anne-Laurence de Crépy, Isabelle Massai et Christine Dumanget, référentes Fondation dans les trois écoles.

" Nous comptons sur votre soutien pour poursuivre le développement d'une Fondation ambitieuse, permettant de renforcer et de faire rayonner l'action de l'Institut Agro au service des étudiants et de la société. "



Arnaud MESSAGER
Président de la Fondation
de l'Institut Agro



Anne-Lucie WACK
Directrice Générale
de l'Institut Agro



Agathe ESPOSITO
Déléguée Générale de la
Fondation de l'Institut Agro

Diplômée d'Audencia Business School, Agathe Esposito a occupé diverses fonctions de conduite de projets et de partenariats. Elle a notamment piloté la fondation d'entreprise du Groupe Gallié, sur la thématique de l'intelligence artificielle, après avoir conduit la communication et les événements du réseau FoodTech.

LA FONDATION DE L'INSTITUT AGRO

Accompagner, Dialoguer, Agir

Au 1^{er} janvier 2022, l'Institut Agro s'est doté d'une fondation unique. Rattachée directement à l'établissement, la Fondation de l'Institut Agro dispose d'un budget propre annexé à celui de l'établissement.

La raison d'être de la Fondation

Soutenir et renforcer l'action de l'Institut Agro pour transformer les systèmes agricoles et alimentaires et contribuer à mieux nourrir le monde en agissant avec et pour le vivant.



L'Institut Agro et sa Fondation présents au SIA 2023

La Fondation de l'Institut Agro soutient et accompagne les activités de formation, de recherche, d'innovation de l'Institut Agro, au service de l'intérêt général et en lien avec le monde socio-économique.

Les missions de la Fondation :

- Favoriser le rapprochement des mondes académique et professionnel en s'appuyant sur les activités de formation, recherche et innovation des écoles de l'Institut Agro
- Développer la professionnalisation des étudiants en phase avec les attentes du monde socio-économique, et offrir à ces derniers un lien privilégié avec les entreprises
- Contribuer au rayonnement de l'établissement et de ses partenariats, au national et à l'international,
- Participer et contribuer aux débats et défis de notre société autour de l'agriculture, l'alimentation, l'environnement et le paysage dans un objectif de développement durable
- Accompagner l'évolution des filières et valoriser les métiers

La fondation incarne la marque L'Institut Agro, tout en conservant l'identité des écoles et l'ancrage territorial et sectoriel que chacune a pu développer à travers ses projets partenariaux.

LES ACTIONS ET PROGRAMMES DE LA FONDATION

La Fondation de l'Institut Agro soutient des projets, notamment de chaires d'entreprises, financées par le mécénat. Ces projets sont portés par les différentes composantes de ses campus.

En juin 2022 s'est tenu le premier séminaire stratégique de la Fondation de l'Institut Agro. Rassemblant les communautés impliquées dans les actions de la Fondation (enseignants-chercheurs, agents des écoles, étudiants, fondateurs, mécènes et alumni), ce séminaire a permis de dégager les trois programmes d'action de la Fondation :



Solidarité, attractivité, mobilité

Ce programme incarne les valeurs d'équité sociale et de diversité de la Fondation, notamment à travers la distribution de bourses internationales et de bourses d'actions sociales. Il vise également à stimuler l'expérience à l'international des étudiants et à rendre les campus de l'Institut Agro attractifs et inclusifs



Esprit d'entreprendre et d'innover en entreprise

A travers l'organisation de concours, challenges, le soutien d'initiatives entrepreneuriales et de projets atypiques dans les écoles, ce programme favorise les compétences entrepreneuriales et intrapreneuriales des étudiants.



Acteurs et moteurs des transformations

Ce programme, dont font partie les chaires, favorise l'innovation ouverte, la production de savoirs, la formation et l'échange.

La Fondation, en chiffres et en actes !

33	Bourses de vie (FAS), bourses de scolarité ou internationales
90 240 €	Attribués aux étudiants
23	Séminaires, webinaires et conférences
12	Concours, challenges, prix et appels à projet étudiants
20	Stages d'étudiants
7	Thèses financées
14	Chaires en activité
1,615 M€	Collectés
276	Dons
151	Donateurs particuliers
94	Mécènes (entreprises, associations, fondations)

Programme Solidarité - Attractivité - Mobilité

« Soutenez nos étudiants et contribuez à leur réussite »

À travers ce programme, la Fondation souhaite soutenir la formation d'étudiants étrangers, donner un coup de pouce aux étudiants en difficulté pour leur permettre de concrétiser leur projet professionnel, favoriser l'ouverture sociale et la mobilité internationale dans les écoles de l'Institut Agro.

La Fondation concentre ses efforts de collecte de fonds sur 3 enjeux :



Porter des valeurs d'équité sociale et de diversité

Favoriser la solidarité entre générations, la diversité par notre ouverture à l'international et l'égalité des chances pour la réussite de tous.



Stimuler l'expérience à l'international

Favoriser la mobilité de nos étudiants et enseignants-chercheurs en s'appuyant sur nos réseaux d'alumni et de professionnels à l'international.

Soutenir le développement de l'internationalisation à domicile et les interactions avec d'autres établissements internationaux.



Rendre nos Campus attractifs et inclusifs dans nos territoires

Attirer des talents sur nos campus.

Soutenir la création et l'animation d'espaces d'accueil et des événements propices aux interactions entre communautés.

Des dispositifs de bourses de scolarité ou de fonds d'action sociale se sont développés à l'Institut Agro Montpellier depuis une dizaine d'années (pages 5-6-7).

Afin de proposer également des soutiens adaptés aux étudiants internationaux ou en situation financière précaire, le déploiement de dispositifs similaires va être étudié ces prochains mois pour les écoles de Rennes-Angers et de Dijon.



L'Institut Agro Montpellier, une école engagée et solidaire, à travers son personnel, ses étudiants, ses diplômés, parents et amis. Bravo et merci !

Bourses Fondation Montpellier

Depuis 2010

322 étudiants soutenus
459 411 € attribués

En 2022

28 bourses attribuées
55 216 € montant total
37 % de boursiers sur critères sociaux
23 % d'étudiants internationaux

Année scolaire 2022/2023

Bourses Internationales d'Excellence :

11 965 € au total pour 8 boursiers

3 élèves de Master : Ressources, systèmes agricoles et développement (RESAD), Vigne&Vin et Agrodesign du Brésil, Algérie et Togo

4 élèves Ingénieurs SAADS (Systèmes Agricoles et Agroalimentaires Durables au Sud) et 1 élève Ingénieur Agronome du Togo, Sénégal, Bénin et Niger

Fonds d'Action Sociale :

9 bourses - 4 000 €

Bilan de la campagne d'appel à dons de Montpellier sur les dispositifs de Bourses et Fonds d'Actions sociales (hors Class Gift) :

5 195 € - 17 donateurs

Contact : Gaëlle BOSIO,
Cheffe du Service Scolarité - l'Institut Agro Montpellier
📧 gaelle.bosio@supagro.fr

Programme soutenu par :



Campagne Class Gift 2022

Plus de 10 650 € collectés
Un immense MERCI à tous les donateurs !



Premier chèque transmis par l'équipe Class Gift à la Fondation lors de la cérémonie de remise des diplômes du 26 novembre 2022

Le Class Gift est une campagne d'appel à dons menée par des étudiants de l'Institut Agro Montpellier en faveur du programme de bourses de la Fondation pour soutenir les étudiants qui, chaque année, sont susceptibles d'arrêter leurs études en raison de difficultés financières. Elle a été soutenue par plus de 120 donateurs en 2022 dont 78 étudiants au travers d'une tombola organisée tout spécialement pour eux à l'Institut Agro Montpellier !

La nouvelle équipe Class Gift 2023 et la Fondation restent fortement mobilisées en 2023 dans un contexte économique tendu pour nos étudiants et comptent sur votre soutien !



Institut Agro Montpellier

www.supagro.fr/fondation/agrostories

#AgroStories

Découvrez le portrait d'étudiants boursiers de l'Institut Agro Montpellier

Ces jeunes étudiants bénéficiaires et très bientôt diplômés, vivent une partie de leurs études sur le campus, suivent les enseignements, développent leur projet professionnel, expriment leur passion... L'occasion pour vous de faire plus ample connaissance et découvrir l'histoire de ces nouvelles générations d'Agros grâce aux #AgroStories.



Armel Viakin

Mon projet est de monter mon entreprise de transformation de produits de terroir dans mon pays et participer à relever le secteur de l'agro-industrie au Bénin.



Amélie Audouit

Grâce au soutien de Veuve Clicquot, j'ai pu arrêter mon job étudiant et envisager mon stage de fin d'étude au Sénégal avec le CIRAD afin de concrétiser mon projet professionnel sur lequel je travaille depuis 6 ans.

Un nouveau dispositif de bourses dédiées aux étudiantes grâce au soutien de la Maison Veuve Clicquot

Cette année, 11 étudiantes de l'Institut Agro Montpellier ont bénéficié d'une bourse grâce au soutien de Veuve Clicquot. En effet, en hommage à Madame Clicquot qui a été l'une des premières grandes femmes visionnaires et pionnières dans le monde des affaires, l'entreprise souhaite encourager les modèles de réussites féminines, par l'attribution de prix (Bold Woman Award) récompensant l'audace et inspirant les nouvelles générations d'entrepreneures.

Dans le même état d'esprit, l'entreprise s'est rapprochée de l'Institut Agro Montpellier afin de créer un nouveau programme de bourses dédié aux jeunes femmes en situation financière difficile, autour d'un objectif commun : encourager toutes celles qui souhaitent faire tomber les barrières sociales sur le chemin de l'excellence, en leur donnant un coup de pouce financier pour concrétiser leurs projets d'études et professionnel.

Ce dispositif de soutien va se poursuivre l'an prochain pour les boursières actuelles qui seront en césure ou 3^e année à la rentrée 2023 et va s'ouvrir à de nouvelles étudiantes.



Une rencontre remplie d'émotion le 14 février dernier sur le campus de Montpellier !

Deux représentants de Veuve Clicquot ont présenté les activités de l'entreprise et surtout transmis aux boursières des messages forts afin qu'elles croient en leurs rêves, osent et aillent de l'avant.

Par leurs témoignages, les étudiantes, actuellement en formation d'ingénieur agronome ou d'ingénieur systèmes agricoles et agroalimentaires durables au sud (SAADS), ont ému les participants, en expliquant tout le bénéfice que cette bourse leur offre, comme se libérer de jobs étudiants pour se concentrer davantage sur les études, élargir le champ des possibles pour trouver un stage en partant à l'étranger ou encore en obtenant son permis de conduire, indispensable à certaines missions sur le terrain !

Un grand MERCI au mécène Veuve Clicquot dont le soutien vient renforcer dans la durée le programme de bourses de la Fondation !

Programme Esprit d'entreprendre et d'innover en entreprise

À travers ce programme, l'Institut Agro et sa Fondation souhaitent encourager et soutenir des étudiants, doctorants, chercheurs et jeunes diplômés, à l'entrepreneuriat. L'ambition est d'être le moteur des projets qui contribuent aux transformations agro-écologiques, alimentaires, numériques, climatiques, énergétiques, économiques et sociales. Ce programme est possible grâce au soutien des mécènes.

Nos missions, nos actions

Acculturation, sensibilisation, idée, pré-incubation et incubation

- Soutenir les formations à l'entrepreneuriat et au management de l'innovation tout au long du cursus des étudiants ingénieurs.
- Soutenir les concours ou challenges, à l'image du concours Ecotrophelia (p.10-11), du concours d'idées innovantes Graines d'Agro (p.12-13) ou encore du concours « Vignerons et Terroirs d'Avenir » (p.14).
- Accompagner les étudiants dans leurs projets entrepreneuriaux, au stade de pré-incubation comme le SAS de création à Rennes-Angers (pages 10-11), en s'appuyant sur l'écosystème régional, les dispositifs comme le Statut National d'Étudiant Entrepreneur (SNEE) et le diplôme « Étudiant-Entrepreneur » avec les réseaux Pépite
- Interagir avec les incubateurs d'entreprises innovantes des écoles et de leur écosystème entrepreneurial, à l'image de AgroVallée Incubation (p.9).
- Impulser l'entrepreneuriat au féminin.
- Coacher les porteurs de projet, partager leurs expériences et élargir leur réseau
- Soutenir les initiatives associatives ainsi que les projets atypiques des étudiants, enseignants-chercheurs, partenaires pour les aider à passer de l'idée à l'action, à l'image du South Wine Challenge (p.15).

« Soutenez
l'entrepreneuriat et les
initiatives innovantes
de nos étudiants,
diplômés, doctorants et
chercheurs »

« Devenez acteurs du
changement en soutenant
l'innovation ! »

CONTACTS :

Raphaël GIRARDIN
Responsable Entrepreneuriat et incubateur
AgroVallée Incubation au Service Partenariats
de l'Institut Agro Montpellier,
✉ raphael.girardin@supagro.fr

Ludovic BESLOT
Réfèrent Entrepreneuriat de l'Institut Agro
Rennes Angers,
✉ ludovic.beslot@agrocampus-ouest.fr

Jérôme AUBERT, Eric FERRET
Réfèrents Entrepreneuriat de l'Institut Agro Dijon,
✉ jerome.aubert@agrosupdijon.fr

Pepite

Nouveau à l'Institut Agro Montpellier :

L'Incubateur d'entreprises innovantes :



Depuis cette année, les incubateurs AgroValo Méditerranée et Capp'O Sud, ont fusionné pour devenir AgroVallée Incubation. L'objectif est de structurer l'accompagnement des start-up innovantes de l'agro en lien avec les thématiques des campus de Montpellier (projets orientés Sud et implantés en France). L'ambition est de faire émerger les entreprises innovantes pour contribuer à la transition écologique et être identifié comme un incubateur spécialisé dans l'agro au niveau international.

Depuis 2001

73 entreprises créées
86 % de taux de survie à 5 ans
94 % de taux de survie à 3 ans

12 derniers mois

15 projets accompagnés
4 projets candidats par mois
2 entreprises créées
31 porteurs de projets



Accompagnement et soutien à l'entrepreneuriat

Porteur : Ludovic BESLOT - Enseignant Économie Gestion - Chargé de mission Entrepreneuriat Etudiant

Le soutien à l'entrepreneuriat favorise la sensibilisation et l'acculturation à l'entrepreneuriat ainsi que l'accompagnement des étudiants et jeunes alumni entrepreneurs valorisant les expertises de l'Institut Agro en vue d'impacter positivement la société.



Les activités réalisées en 2022 :

- **Actions de sensibilisation via les challenges CréAgro et 14 heures pour Entreprendre**

Le Challenge « CréAgro » (11 au 19 octobre 2022) et le Challenge « 14h pour entreprendre » (23 au 25 novembre 2022) sont des actions de sensibilisation à l'entrepreneuriat pour tous les étudiants des cursus Agronome et agroalimentaire (260 étudiants sensibilisés). Ils permettent de fédérer les étudiants, de faciliter leur intégration, de valoriser l'entrepreneuriat féminin et de renforcer les liens entre l'Institut Agro Rennes-Angers et l'écosystème entrepreneurial en les impliquant dans cet événement.

- **Financement de la remise des prix aux équipes qui ont soutenu devant le jury Experts.**
- **Soutien aux porteurs de projets entrepreneuriaux du SAS de création**

Lancé en avril 2021, le SAS de création de Rennes Angers accueille fin 2022, 6 entrepreneurs, porteurs de 5 projets. Il accompagne étudiants et alumni entrepreneurs en phase d'idéation et les prépare à endosser la position de créateur. En outre, il favorise la mise en réseau avec l'écosystème entrepreneurial local ainsi que les dispositifs et ressources associées. Enfin, la mise à disposition d'un espace de travail physique contribue à l'avancée des projets via l'hybridation et les retours d'expériences des différents porteurs de projets.

- **Participation au développement du SAS de création de l'Institut Agro Rennes-Angers, via notamment les bourses de prototypage et de création.**



Antoine Culot, Président de Rime Bioinformatique, Docteur en Microbiologie, Virologie, Parasitologie (ACO-2020), Ingénieur Agronome spécialisé en Microbiologie Fondamentale et Appliquée (Promotion 165 ACO-2017).

Le projet : rendre accessible la bio-informatique haute performance. Depuis 2021, Rime Bioinformatique développe des services permettant d'accélérer la recherche médicale, agronomique et vétérinaire pour mettre au point des alternatives aux antibiotiques.



Maxence SEILLERY et Gaston DELAS, Cofondateurs de BIOHAP, ingénieurs Agroalimentaire, IN26-2020

Le projet : BIOHAP conçoit et fabrique une solution durable et efficace pour capter les micropolluants métalliques dans l'eau. Ce procédé innovant et unique peut traiter de faibles concentrations dans de grands volumes d'eau, permettant ainsi de répondre aux exigences réglementaires toujours plus strictes. Cette solution prend la forme de granulés inertes biosourcés issus de la valorisation d'un sous-produit industriel abondant. Les eaux se déchargent de leurs métaux en passant dans une bombonne garnie de granulés. Une fois saturés en métaux, les granulés sont pris en charge et remplacés.



Hugo MUSSARD, fondateur Aqualéaves, étudiant ingénieur Horticole - M2 - I2PH, Angers

Le projet : créer un écosystème de capteurs et d'outils permettant de piloter l'irrigation avec une grande précision, en réponse aux crises hydriques de plus en plus fréquentes. Ce pilotage de l'irrigation, économe en eau, automatisé et connecté est dans un premier temps destiné aux horticulteurs et agriculteurs avant d'être étendu aux collectivités et particuliers.



Pauline ALLAFORT, fondatrice VATA Upcycling, étudiante ingénieure agroalimentaire - M2 - Spécialité R&D, Rennes

Le projet : créer un procédé innovant de traitement des drèches, co-produit issu du brassage de la bière, plus efficace, accessible et moins gourmand en énergie pour que les drèches deviennent une nouvelle matière première sur le marché de l'alimentation humaine.



Achille GAUSSERES, fondateur SOCIETAL, étudiant ingénieur agronome - M1 - Agroécologie, Rennes

Le projet : SOCIETAL (Solution Communautaire Innovante et Technologique pour des agriculteurs libres) a pour ambition de permettre aux agriculteurs d'autoconstruire des outils agricoles adaptés à leurs besoins. Une équipe d'ingénieurs se déplace chez l'exploitant pour penser des solutions simples, qu'il s'approprient en travaillant avec nous à la conception et la réalisation des outils. Autour de ces projets, nous cherchons à réunir les acteurs du territoire, faire naître des dynamiques locales et redonner aux agriculteurs de l'autonomie face à leurs besoins technologiques.

Agro Conseil Junior Etudes

L'INSTITUT
agro

Soutien à l'association Agro Conseil Junior Etudes (ACJE) association de loi 1901 affiliée au mouvement des Junior-Entreprises, pour la participation de l'ACJE à l'assemblée générale des Présidents à Paris ainsi que la participation aux congrès régionaux de printemps et au congrès national d'été permettant de bénéficier de formations inédites.



L'Institut Agro Rennes-Angers a postulé pour accueillir le concours Ecotrophelia en 2023 et 2024 à Rennes. Le concours a pour objet la création, la mise en œuvre et le développement de produits alimentaires nouveaux par des équipes d'étudiants de formations supérieures en agroalimentaire. La Fondation de l'Institut Agro a lancé un appel aux dons dès fin 2022 pour participer au financement de ce projet.

Merci aux premiers mécènes engagés :



Concours Graines d'Agro 2022 - 14^e édition

Doté d'une enveloppe de 12 500 €, ce concours vise à mettre en valeur l'innovation et l'entrepreneuriat des étudiants et diplômés qui souhaitent s'engager pour la transition écologique en développant une idée originale et novatrice !



Cette nouvelle édition du concours d'idées innovantes a pris une dimension nationale cette année avec l'ouverture des candidatures à tous les étudiants et diplômés des trois écoles de l'Institut Agro (Montpellier, Rennes-Angers et Dijon) et à l'ensemble des établissements d'enseignement supérieur de l'hexagone.

30 dossiers de candidatures ont été déposés et 16 projets ont été présélectionnés.

À l'issue de cette phase de présélection, les compétiteurs ont passé un oral en février devant un jury composé de spécialistes de la création d'entreprises (BIC, ADD'OC, AIRDIE, France active, Bpifrance, Banque Populaire du Sud, CIRAD, EY Ventury, Incub one line, Positiv, SATT Ax-LR) mais aussi de partenaires du concours (Groupama Méditerranée, l'Université de Montpellier, Pepite LR, la chaire AgroSYS, Système U, Singular Planet, Nijhuis Saur Industries France, EDF Renouvelables et INRAE).

Grâce au soutien des partenaires, le concours Graines d'Agro s'est doté de 12 500 € à répartir entre chaque gagnant du concours.

Mécènes :



La 14^e édition en quelques chiffres

6 projets lauréats
12,5 K€ de prix
30 projets candidats
16 projets finalistes
21 experts professionnels mobilisés

Graines d'Agro depuis 2009

61 projets primés participants
709 projets présentés
141 K€ de prix
15 entreprises créées ou en création

La grande finale du concours s'est déroulée le 7 mars à l'Institut Agro Montpellier.

Neuf candidats finalistes étaient invités à pitcher devant le public pour défendre leur projet en deux minutes chrono.

Le jury composé d'experts professionnels et le public se sont prononcés sur le choix des lauréats de la 14^e édition du concours.

Partenaires et cofinanceurs :



PALMARÉS 14^e ÉDITION

Prix Graine d'Excellence - 4.000 €

Projet BIOHAP



Réalisation d'un absorbant à partir d'un sous-produit industriel local et abondant pour capter les micropolluants dans les eaux usées.

Projet porté par : Maxence SEILLERY et Gaston DELAS, diplômés de l'Institut Agro Rennes-Angers.

« Graines d'Agro nous a permis de nous questionner sur beaucoup d'aspects du projet que nous avions moins investis. Nous avons reconsidéré notre offre, notre marché et notre feuille de route pour le dossier. Les retours sur l'oral nous ont aussi apporté des éléments sur lesquels travailler. La préparation au pitch de 2 min était vraiment concrète et très utile car c'est un format difficile à maîtriser. Nos prochaines étapes ? Réaliser le prototype Maquette Flux continu, tester d'autres métaux et faire des essais sur effluents réels puis... déposer le brevet et créer la société ! Tout cela sera en partie financé par le prix Graines d'Agro, merci encore ! »

Prix Graine d'Espoir - 4 000 €

Projet CALVTEC

CalvTec est un outil de détection des vélages par caméra couplée à un logiciel d'intelligence artificielle développé pour les éleveurs bovins, dans le but de réduire les contraintes liées à la surveillance des vélages et détecter à temps les vélages dystociques.

Projet porté par 2 ingénieurs agronomes en 3^e année, AgroTIC : Victor FLEURY (à l'Institut Agro Montpellier) et Hugo MOREL (à Bordeaux Sciences Agro) et par Louis GERMAIN (en 2^eème année à l'école vétérinaire de Maison Alfort).

Deux prix Graine d'Initiative - 1 000 €

Projet Studio Hespéride

Studio Hespéride est au service des acteurs de l'agronomie pour transmettre et diffuser sous une forme ludique et colorée leur science.

Projet porté par : Clémentine BEAUDOUX, Ingénieure agronome diplômée de l'Institut Agro Montpellier

Projet AFICO

AFICO est une méthodologie à destination des collectivités territoriales pour mettre en place des filières de proximité et agro-écologiques

Projet porté par : Colline PHILIP et Auriane LAMY, étudiante en master spécialisé Innovations et politiques pour une alimentation durable (IPAD) à l'Institut Agro Montpellier

Prix Agriculture Durable de la chaire AgroSYS - 500 €

Projet Filtronut

Dans une démarche environnementale et d'économie circulaire, Filtronut propose une valorisation des peaux de châtaignes, un sous-produit de la filière castanéicole en Cévennes, pour la décontamination d'effluents industriels pollués par des métaux lourds..

Projet porté par un groupe d'étudiants agronomes et chimistes de l'option CBD2 - « Chimie et Bioprocédés pour un développement durable » commune à l'Institut Agro Montpellier et à l'École de Chimie de Montpellier représentés par Céline LE GAC et Valentine CHEVILLON - Solène ROUX, Rémi CORLAY, Mina HARIRI, Nanke KRAMER, Yoann VIVARES, Yao BILOULI, Tifenn ROSEC et Logan SOURDON.

Prix Singular Planet

Ces deux prix ont été remis par la fondation Singular Planet à un projet finaliste et un projet hors compétition :

Filtronut - 1500 €

Projet innovant pour la dépollution des métaux lourds dans l'eau et pour la survie de la filière castanéicole (cf ci-dessus)

Vega Shi - 500 €

Utiliser les brisures de noix de cajou obtenues lors du décorticage, habituellement jetées, pour créer un fauxmage (fromage vegan) au Bénin. Ce fromage a de bons apports nutritionnels et peut remplacer la viande trop coûteuse.

Projet porté par Salomon SODE, Maimouna DIASSE, Mame Seynabou DIOP, Awa Ba SOW et Catherine TAKOUGANC, élèves ingénieurs « Systèmes Agricoles et Agroalimentaires Durables au Sud (SAADS) » en 3^e année (options IDéAL et MOQUAS) au Pôle Tropicale et Méditerranée de l'Institut Agro et à l'ISTOM.

Et le projet Coup de Cœur du Campus !

Pendant la cérémonie de remise des prix, le public a été invité à voter via un QR code pour l'un des neuf projets finalistes.

Prix Coup de Cœur du Campus

Projet Aqualim

Utiliser des déchets alimentaires pour élever des larves de mouches soldats noires afin de développer des aliments pour la pisciculture au Bénin.

Projet porté par : Nnima AHOSSAN, Eliane ALLADASSI, Armel VIKIN, Doriane OUEDRAOGO et Kassi KOUADIO, élèves ingénieurs « Systèmes Agricoles et Agroalimentaires Durables au Sud (SAADS) » en 3^e année (options IDéAL et MOQUAS) au Pôle Tropicale et Méditerranée de l'Institut Agro.

Concours Vignerons et terroirs d'avenir



Initiée à l'automne 2022, la 7^e édition du Concours Vignerons et Terroirs d'Avenir organisé par AdVini, l'Institut Agro Montpellier et la Fondation s'est clôturée le 21 mars 2023. Un nouveau partenaire mécène, le Crédit Agricole SA a rejoint l'aventure au cours de cette édition.

Sept projets d'installation vigneronne, sur la vingtaine de dossiers reçus, ont été sélectionnés puis accompagnés par sept groupes d'élèves ingénieurs en option viticulture – œnologie de l'Institut Agro Montpellier. Ils sont venus défendre leur projet devant un jury composé de huit représentants éminents de la filière viticole (consultants, sommelier, experts, gagnants de la précédente édition), pour tenter de remporter le premier prix du concours Vignerons & Terroirs d'Avenir.

3 projets primés du Ventoux, de Bergerac et du Languedoc



Hélène Bleuzen du Domaine éponyme situé à Caseneuve (84) sur l'appellation Ventoux remporte le Premier Prix du Concours assorti d'une dotation de 50 000 € pour financer son projet de plantation d'une parcelle en altitude et la rénovation d'une bâtisse pour créer un espace de stockage et d'élevage pour ses vins.

Leila Lare et Benoit Périssé de la Fontaine des Grives et Château Richard, situé à Thénac (24) remportent le Deuxième Prix de 20 000 € qui va leur permettre de lancer la construction d'un chai d'un nouveau genre, doté d'une ossature en bois, isolé par la paille.

Laura Balsan et Julien Fabrégat de Mas Origine, situé à Montpeyroux (34) remportent le Troisième Prix et une dotation de 10 000 € qui va les aider à mettre en place une structure œnotouristique tournée vers la pédagogie et la transmission ainsi que la création de leur caveau de vente.

À travers ce concours, AdVini, le Crédit Agricole, l'Institut Agro Montpellier et la Fondation souhaitent encourager l'installation durable de jeunes vignerons en soutenant des projets humains et respectueux de l'environnement qui mettent en avant la grande variété des terroirs français.



Hélène BLEUZEN
Domaine éponyme situé à
Caseneuve (84)

Ce concours m'a permis de me challenger et de confronter un projet imaginé seule à des experts d'horizons très différents. Recevoir leur aval a conforté mes idées et consolidé ma motivation. A titre personnel, ces deux jours ont apporté beaucoup d'émotions et une ouverture sur ce qui se fait ailleurs, toujours très inspirant. La prochaine étape maintenant est le début de rénovation de la bâtisse. J'ai déjà passé l'étape des plans d'architecte et déposé le permis à la mairie...

Le concours en quelques chiffres

7
éditions

225
candidatures reçues

19
lauréats

532 K€
pour les gagnants

+210
étudiants ingénieurs
impliqués aux côtés
des candidats

Contact : ihév-vigneronsdavenir@supagro.fr

ADVINI
DES VIGNOBLES & DES HOMMES



Soutien aux initiatives et projets atypiques

La Fondation poursuit son accompagnement des partenariats de la vie associative, initié en 2018, en renouvelant son appui aux projets portés par les étudiants et en les formant à la levée de fonds.

2 projets accompagnés en 2022 :

• Cérémonie de remise des diplômes

La traditionnelle cérémonie de remise des diplômes a réuni plus de 600 personnes sur le campus de La Gaillarde samedi 26 novembre 2022. 210 jeunes diplômés entourés de leurs familles étaient présents pour recevoir leur diplôme d'ingénieur ou de master. L'équipe organisatrice s'est une nouvelle fois mobilisée pour éditer le deuxième livre de promotion à cette occasion et ceci grâce au soutien de partenaires entreprises (NEO-PROCESS et SAS DAVELE) et de 2 chaires de la Fondation (ELSA PACT en ACV et AGROTIC).

Pour le prochain rendez-vous de novembre 2023, l'offre partenariale va s'élargir pour séduire et impliquer davantage d'entreprises et d'alumni lors de la cérémonie et du gala, soyez de la partie !

Pour soutenir la RDD, contactez l'équipe partenariat RDD : ines.doublier@supagro.fr

• 3^e édition du South Wine Challenge

Ce concours de dégustation a été initié par une équipe d'étudiants de la formation Viti-œno de l'Institut Agro Montpellier. Après le succès des deux premières éditions en 2019 et 2022, cette troisième édition a réuni les 20 et 21 janvier 2023 les étudiants représentant les clubs d'œnologie de 12 grandes écoles et universités françaises et internationales (36 participants) : ENSTA, DNO Montpellier (en remplacement de Oxford forfait pour covid), HEC, Université Bourgogne, Kedge Business School, EM Lyon, Polytechnique, EDHEC, Paris Dauphine, Centrale Supélec, AgroParisTech et Pharma Paris. Les 12 équipes et le jury ont été accueillis au Domaine de l'Hospitalet (Gérard Bertrand) dans l'Aude.

Le DNO Montpellier remporte l'édition en dégustant en finale un Grand Cru Mazoyères Chambertin, l'Université de Bourgogne décroche le 2^e prix en dégustant un Champagne et l'ENSTA a fini 3^e sur un Sauternes.

Félicitations aux heureux lauréats et un grand merci aux mécènes qui ont soutenu cette rencontre. L'équipe étudiante est déjà à pied d'œuvre pour préparer l'édition de janvier 2024 !

Ils ont soutenu la 3^e édition :



Numérisation de la collection ampélographique de Vassal-Montpellier

Porteurs : Thierry Lacombe, professeur ampélographe à l'Institut Agro Montpellier et Cécile Marchal, Chef de projet, INRAE

Contact :  vassal-numerisation@supagro.fr

Depuis 2018, INRAE et l'Institut Agro Montpellier ont lancé le projet de numérisation du fonds documentaire de la collection ampélographique de Vassal-Montpellier, qui constitue le conservatoire de référence mondial de la vigne.

Un budget de 500 000 € sur 4 ans avant été estimé pour numériser ce fonds documentaire unique, qui rassemble 14 000 herbiers et 6 000 dossiers variétaux soit près de 670 000 pages numérisées.

Une numérisation modernisée, sécurisée et ouverte sur le monde

Un enjeu stratégique pour l'avenir de la recherche et de la filière



La numérisation du fonds documentaire de la collection est une solution pérenne et innovante afin de sécuriser et conserver ce patrimoine de manière fiable et durable, adapter le format de ces ressources documentaires aux nouvelles pratiques liées à la révolution numérique, faciliter l'accès à tous de l'ensemble de ces connaissances et offrir ainsi de nouvelles opportunités aux acteurs de la filière.

Ce projet porté par INRAE, l'Institut Agro Montpellier et la Fondation de l'Institut Agro se concrétise avec l'appui de fonds privés à travers du mécénat.

Un exemple concret d'un extrait de la collection numérisée :
Vitis vinifera subsp. vinifera
cv. Mourvèdre



**201 025 € collectés
grâce à 48 mécènes !***

Merci à l'ensemble des donateurs, structures professionnelles, associations et particuliers, pour leur soutien !

* (au 31/12/2022)



Grâce au soutien des mécènes, le travail de numérisation a bien avancé !

En 2022, grâce à l'embauche d'une jeune ingénieure de l'Institut Agro, Léa Garcin, la préparation des dossiers variétaux a été terminée. Par ailleurs, de nouveaux dossiers thématiques ont été constitués, regroupant des informations liées aux régions viticoles (géographie, conditions pédo-climatiques, encépagement, pratiques culturelles...). Enfin, grâce à la collaboration soutenue du Professeur JM Boursiquot, la moitié des 10 000 dossiers de l'herbier historique de l'école ont été identifiés et indexés, travail nécessitant un très haut niveau d'expertise.

À terme, ce seront plus de 670 000 pages accessibles gratuitement en quelques clics ! Les fichiers sont progressivement stockés sur un serveur sécurisé, diffusés sur la base de données du Réseau français des conservatoires de vigne et d'autres plateformes internationales telles qu'Internet Archive.

INRAE  **L'INSTITUT agro Montpellier**



NOUS REMERCIONS ÉGALEMENT : Associations : Association d'Expérimentation de la Ferme Départementale d'Anglars
Particuliers : Mme Uriel, M. Audeguin, M. Noguera, Mme Gauvain, Mme Guillosson, M. Gere, M. Monmousseau, M. André, M. Ollé, M. Minassian, Mme Morton.

Programme Acteurs et moteurs des transformations

" Devenez acteurs de la co-construction, de l'innovation et de la transformation des systèmes agricoles et alimentaires "

En appui du projet stratégique 2030 de l'Institut Agro et notamment de l'engagement sur l'accélération des transformations systémiques dans l'agriculture, l'alimentation, l'environnement et le paysage, la Fondation souhaite à travers ce programme répondre à 2 grands objectifs :

Produire des savoirs, former et échanger

- Favoriser l'hybridation entre acteurs par la création et l'animation de collectifs très ouverts
- Explorer les évolutions des métiers et compétences au sein des territoires et des filières en contribuant à la réflexion sur la formation initiale et continue
- Favoriser le dialogue science-société avec les étudiants, enseignants-chercheurs et acteurs socio-économiques
- Apporter un corpus de connaissances nécessaires à l'adaptation des filières par le soutien à la recherche et la veille scientifique
- Rapprocher le monde professionnel des étudiants afin qu'ils puissent se projeter davantage dans les métiers et donner du sens à leur formation.

Favoriser l'innovation ouverte

- Soutenir le développement de la formation doctorale, en renforçant son caractère professionnalisant
- Créer les opportunités de rencontre et des liens de proximité entre les unités de recherche, les professionnels, étudiants et start-up incubées
- Valoriser, diffuser le plus largement possible les productions de l'ensemble des projets

14 chaires

À l'Institut Agro Dijon

- Tech Agro Sup (AgTech/agroéquipement)

À l'Institut Agro Montpellier

- Vigne et Vin
- Eau, Agriculture et Changement Climatique
- UNESCO Alimentations Du Monde
- AgroTIC « Usages du Numérique en agriculture »
- AgroSYS « Ingénierie pour des AgroSystèmes Durables »
- Mas Numérique
- ELSA PACT en ACV

À l'Institut Rennes-Angers

- ▲ Futurs d'élevage
- ▲ Mieux produire pour mieux manger, de l'agriculteur au consommateur
- ▲ L'innovation collaborative au service des métiers du lait
- ▲ Recherche de performances pour une usine responsable
- ▲ Innovations Agrosanté
- ▲ Semences pour demain



Une large offre de chaires à l'échelle de l'Institut Agro

Les chaires s'inscrivent pleinement dans le programme « Acteurs et moteurs des transformations ». Elles permettent à l'établissement de proposer une offre de partenariat structurante aux entreprises, leur donnant ainsi la possibilité de créer une relation de confiance à long terme, afin d'accélérer les transformations systémiques dans l'agriculture, l'alimentation, l'environnement et le paysage, vers des socio-écosystèmes nourriciers, durables et

résilients dans un contexte d'urgence climatique, environnementale et sociétale.

L'ensemble de ces dispositifs confortent le projet stratégique de l'Institut Agro pour faire de ce grand établissement un acteur majeur des transitions par la formation, la recherche, la médiation et l'apport de solutions opérationnelles dans les filières et les territoires.

Chaire UNESCO Alimentations du monde

Titulaire de la Chaire : Nicolas Bricas, CIRAD, UMR MoISA ✉ nicolas.bricas@cirad.fr
Secrétaire général : Damien Conaré ✉ damien.conare@supagro.fr

À travers ses différentes activités, la Chaire Unesco Alimentations du monde représente un espace ouvert et décloisonné d'échanges et d'expérimentations pour promouvoir des systèmes alimentaires durables, notamment en ville, avec la conviction que l'alimentation est bien plus qu'un secteur économique. Elle recouvre également des enjeux considérables en matière d'environnement, de santé, de solidarité sociale, de construction des identités et des cultures, de pratiques artistiques, etc.

« Décloisonner les savoirs scientifiques et soutenir les différents acteurs du changement pour promouvoir des systèmes alimentaires plus durables »

À chacune de ces fonctions correspondent des disciplines scientifiques que la Chaire entend décloisonner pour développer une approche holistique de l'alimentation à travers ses différentes activités :

- La formation, notamment le mastère spécialisé[®] Innovations et politiques pour une alimentation durable (IPAD), délivré par l'Institut Agro Montpellier et le Cirad. La Chaire continue également de proposer un séminaire de rentrée sur les enjeux contemporains de l'alimentation à destination d'étudiants de différentes formations ;
- La coordination et valorisation de projets de recherche, notamment sur la question de la durabilité des systèmes alimentaires urbains ;
- Les dialogues science-sociétés, à travers notamment son colloque international annuel, consacré en 2022 au thème « boissons – des aliments comme les autres ? ». La Chaire a également continué de nouer de nombreux partenariats pour l'organisation de conférences et colloques en France et à l'étranger ;
- La diffusion des savoirs.



Ses principales actions en 2022

Formation

- Comme chaque mois d'octobre depuis 2012, la Chaire a animé un séminaire de formation ouvert à tous sur les enjeux contemporains de l'alimentation. En 2022, ce séminaire a abordé plus en détails les enjeux d'une pêche durable, la transition dans les industries agro-alimentaires, le scénario d'une Europe agroécologique à l'horizon 2050, les solidarités alimentaires face à la précarité et la place du numérique dans l'alimentation.
- Encadrement des étudiants du Mastère spécialisé Innovations et politiques pour une alimentation durable (IPAD) dans leur étude d'une innovation en matière d'alimentation durable et organisation de la Journée des innovations pour une alimentation durable (JIPAD), où les étudiants présentent le fruit de leurs travaux sous formats vidéos, synthèses écrites et débats.
- Réalisation et lancement du MOOC Co-construire sa démarche alimentaire de territoire, en partenariat avec Cap Rural pour le compte du Centre national de la fonction publique territoriale.
- La Chaire est partenaire du projet européen ERASMUS + « Aesop4Food » (Action for Education, Spatial Organisation and Planning for Sustainable Food), aux côtés des Universités de Gand, Madrid, Varsovie et de l'Institut LeNotre (Wageningen) : organisation de cours en ligne et de programmes intensifs à destination d'étudiants européens et extra-communautaires accueillis dans les différentes universités partenaires.
- La Chaire a pris la responsabilité du MiamLab, un espace de création culinaire autour de l'alimentation durable, au sein de l'AgroFabLab, inauguré en 2022.

Diffusion des savoirs

- Le colloque annuel de la Chaire a abordé la thématique des « Boissons – Un aliment comme les autres ? ».
- Co-organisation de la conférence « Manger autrement, mais comment ? » avec l'équipe de l'émission « La Terre au carré », en direct du studio 104 de la Maison de la radio, et diffusée dans le réseau des cinémas CGR.
- Co-organisation des Assises territoriales de la transition agroécologique et de l'alimentation durable. Plus de 600 participants. Signature de la Déclaration de Nantes.
- Organisation des « Rencontres sciences-société pour des solidarités alimentaires », en deux temps : un 1^{er} jour dédié à la rencontre et à la mise en réseau de la communauté scientifique ; un 2^e jour consacré au partage d'expériences et de constats par les acteurs (issus du tissu associatif, du monde politique, du monde agricole, etc.).
- L'ouvrage anniversaire des dix ans de la Chaire, « Une écologie de l'alimentation », paru fin 2021, largement diffusé (990 exemplaires vendus et 8 500 téléchargements), a suscité de nombreuses sollicitations (émissions de radio, podcast, présentation au Festival du livre gourmand, etc.).
- Sept nouveaux policy briefs sont venus enrichir la collection des SoWhat? en 2022 : des publications de 4 pages qui synthétisent des résultats de recherche pour l'action.
- Participation à la création du jeu « La marmite » avec les Ateliers Ludosophiques sur les questions de solidarités alimentaires et démocratie alimentaire.

Recherche

- Finalisation des activités du projet URBAL qui vise à construire une méthodologie pour identifier les chemins d'impact d'innovations sociales urbaines sur la durabilité des systèmes alimentaires.
- Publication du rapport final du projet Foodscapes concernant les effets du paysage alimentaire sur les habitudes alimentaires des citoyens (cas du Grand Montpellier).
- Montage d'un observatoire des solidarités alimentaires dans l'Hérault (Vobsalim34) avec la Fédération des acteurs de la solidarité (FAS) Occitanie.
- La Chaire est également partenaire du programme Solaci porté par Vrac & Cocinas visant à caractériser les initiatives de solidarité alimentaire menées par des habitants de l'Hérault durant la crise sanitaire.
- Participation au montage du projet AfriFoodLinks (H2020) pour développer des programmes de développement de systèmes alimentaires urbains résilients dans cinq villes « pilotes » africaines (Cape Town, Tunis, Ouagadougou, Mbale en Ouganda et Kisumu au Kenya).



Financiers :



Chaire

Mieux produire pour mieux manger - de l'agriculteur au consommateur

Porteur : Marilyne Huchet - Professeur en économie

Recherche



Marie Lassalas

Doctorante en économie agricole au sein de l'unité de recherche SMART.

Directrice de thèse :
Sabine Duvaleix - Enseignant-Chercheur

La thèse porte sur les liens entre performances économiques et performances environnementales des exploitations agricoles. Elle vise notamment à évaluer l'effet de l'adoption de labels environnementaux sur les performances économiques des exploitations agricoles. Marie a réalisé une mobilité de août à décembre 2022 à Iowa State University pour travailler avec les professeurs Lence et Plastina grâce à l'obtention d'une bourse Fulbright.

Soutenance fin 2023



Rozenn Le Foll

Doctorante en nutrition au sein de l'unité de recherche STLO.

Directrice de thèse :
Françoise Nau - Professeur

La thèse porte sur la caractérisation de co-produits d'origine animale pour l'enrichissement protéique d'aliments, à destination de populations sous-dénutries.

En 2023, fin des analyses de la partie digestibilité in vivo des protéines et soumission d'un article au journal Food Chemistry intitulé « Beef protein ingredients » from fat rendering process are promising functional ingredients.

Valorisation des thèses :

www.youtube.com/watch?v=jB4hLAp8-wk&t=43s

Signée en 2019, la chaire permet de soutenir le développement et la diffusion des connaissances et des compétences, en lien avec un engagement commun en faveur de la construction de filières agricoles et alimentaires responsables. Elle se compose d'activités de recherches et de formations.



Institut porteur :

L'INSTITUT
agro
Rennes
Angers



OBJECTIF MIEUX PRODUIRE

Formation

Un challenge fondé sur le « Mieux produire pour Mieux manger »

Répondre aux enjeux environnementaux et sociaux du secteur agroalimentaire

4^e challenge
« Objectif mieux produire »
28 & 29 septembre 2022

Juliane Flourey et Sabine Duvaleix
Enseignantes-Chercheuses



Ce challenge a réuni 85 étudiants issus des spécialisations d'ingénieur en Sciences de l'alimentation et management des entreprises (SAME), Politiques et marchés de l'agriculture et des ressources (POMAR), et master Economie appliquée : agriculture, mer, environnement (E2AME). L'objectif était de répondre par équipe à un défi spécifique de durabilité de l'industrie agroalimentaire en concevant un produit ou une solution innovante. 12 équipes étaient en compétition.

Les étudiants devaient proposer des solutions concrètes pour accélérer les transitions alimentaire et agro-écologique au sein de l'industrie agro-alimentaire. Les projets traitaient de la végétalisation de l'offre alimentaire tout en optimisant son impact environnemental ; la mise en place de démarches d'éco-conception systématiques et de développement de modes de production agro-écologiques dans les processus d'innovations produits, passant par le renforcement de propositions d'actions en entreprise sur les stratégies de responsabilité sociétale.

Ce défi intense sur 48 heures a fait appel à la coopération, la créativité, l'évaluation et l'autocritique. Les étudiants ont mis en commun toutes leurs compétences au service de la production d'idées innovantes, potentiellement en rupture avec les propositions d'aujourd'hui. L'agilité et l'engagement sont les clés du succès de cet exercice grandeur nature. Les équipes d'étudiants étaient accompagnées d'enseignants-chercheurs de l'Institut Agro Rennes-Angers et des experts professionnels.

Partenaires :

agro
Mousquetaires

CORNILLE

Chaire **AgroSYS**

Animatrice : Valentina ALESSANDRIA : [✉ valentina.alessandria@supagro.fr](mailto:valentina.alessandria@supagro.fr)

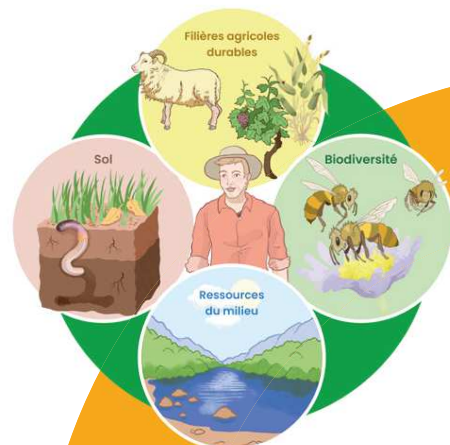
Porteurs : Aurélie METAY, François COLIN et Elsa BALLINI (enseignants-chercheurs de l'Institut Agro Montpellier)

Une approche systémique pour une transition agroécologique des filières agricoles



40 étudiants mobilisés dans nos actions

AgroSYS s'investit fortement dans la formation des étudiants. En 2022, elle a commandité 5 études de cas avec plusieurs formations de l'Institut Agro : viticulture-œnologie, production végétale durable et les Masters. Elle a également financé et tutoré 5 stages et un Projet Étudiants Ingénieurs (PEI).



Entreprises membres de la chaire

Étudiant.e.s

AgroSYS
Ingénierie pour des AgroSystèmes Durables

Communauté scientifique

Interface entre le monde scientifique, les acteurs des territoires et des filières agricoles, AgroSYS facilite la mise en place de projets au service de la durabilité des agrosystèmes.

Créée en 2014, la Chaire AgroSYS a entamé en 2021 son troisième cycle d'une durée de 4 ans. Forte du soutien de mécènes historiques, elle intègre des nouveaux partenaires représentant des secteurs d'activité diversifiés. En 2022, la Tour du Valat, institut de recherche pour la conservation des zones humides méditerranéennes en Camargue, rejoint le collectif.

AgroSYS
Ingénierie pour des AgroSystèmes Durables

Institut porteur : **L'INSTITUT agro Montpellier**

Concours et prix étudiants

Appel à projets étudiants

La 3^e édition de l'AAP étudiant « Vers des agrosystèmes durables et agroécologiques » organisée par la Chaire AgroSYS, s'est clôturée le 16 mars 2022, avec deux projets soutenus :

- **Trans'Alpina :**
Juliette et Zoé ont parcouru la Via Alpina à la rencontre des bergers de 8 pays de l'arc Alpin entre Trieste et Monaco. L'objectif : dresser les portraits des hommes et des femmes qui maintiennent le pastoralisme dans les Alpes, une pratique qui a façonné le paysage et la biodiversité de ces montagnes.
- **Archigro Projet :**
Elsa, étudiante de l'Institut Agro Montpellier, et Sonia, étudiante en architecture, sont parties en Afrique de l'Ouest, au Bénin, à la découverte des pratiques durables qui relient l'habitat à l'agriculture.

Prix meilleur mémoire

Lors de la Remise des diplômes, en novembre 2022, la Chaire AgroSYS a remis le prix du Meilleur Mémoire à Clémence Berne – diplômée à l'Institut Agro Montpellier dans l'option Production végétale durable pour son mémoire intitulé « Créer des références techniques et économiques pour accompagner un groupement d'éleveuses paysannes de volailles biologiques du Vaucluse et des Bouches du Rhône dans l'amélioration de l'autonomie alimentaire de leurs fermes »

Prix agriculture durable

Pour la 4^e année, la Chaire AgroSYS a participé à la sélection des candidats pour le prix Agriculture durable du concours Graines d'Agro. Le choix s'est porté sur le projet FiltrOnut qui vise à protéger la ressource en eau, de plus en plus menacée par les changements climatiques et la pollution, via une démarche d'économie circulaire et locale.

www.agrosys.fr

Des événements et rencontres terrain

Visite du Domaine de Vassal : une collection ampélographique remarquable

En juin 2022, Cécile Marchal, Directrice du CRB-Vigne du Domaine de Vassal (INRAE), et Thierry Lacombe, Professeur et Chercheur à l'Institut Agro Montpellier, ont présenté aux partenaires de la Chaire AgroSYS le Centre de Ressources Biologiques de la Vigne, entièrement dédié à la conservation, la caractérisation et la valorisation des ressources génétiques de la vigne. Ce Domaine représente la collection ampélographique centrale française et il constitue également le conservatoire de référence au niveau international. Il rassemble plus de 2 700 cépages provenant de 54 pays différents.

Une rencontre sur le Biocontrôle au Domaine du Chapitre

Fin janvier 2022, nos partenaires ont été invités à visiter le Domaine du Chapitre et les parcelles expérimentales du dispositif SALSA pour échanger sur le biocontrôle et l'approche système. Elsa Ballini, maître de conférence spécialisée en pathologie végétale, et Raphaël Metral, chargé de projet et pilote du dispositif SALSA, tous deux de l'Institut Agro Montpellier, ont animé la rencontre.

Conférence-débat « Sol, ce compagnon méconnu ! »

Dans le cadre du cycle « Les CultureSciences » organisé par l'Institut Agro Montpellier, la Chaire AgroSYS a proposé en octobre 2022 une conférence-débat sur la thématique du « Sol, ce compagnon méconnu ! » avec Marc-André Selosse, Professeur du Muséum national d'Histoire naturelle.

www.youtube.com/watch?v=A5EGmYEWkKc

Séminaire « Les couverts végétaux en région méditerranéenne »

Fin 2022, la Chaire AgroSYS a organisé le séminaire « Les couverts végétaux en région méditerranéenne », qui a rassemblé environ 130 personnes à l'Institut Agro Montpellier. Des interventions scientifiques, des questions de recherche et des retours de terrains ont rythmé la matinée, avec 9 intervenants sur trois axes : l'acceptabilité de la pratique en agriculture, les questionnements liés aux choix des espèces et au semis, et la gestion de la destruction des couverts végétaux. L'après-midi a été consacré à des ateliers de co-conception d'un itinéraire technique intégrant des couverts végétaux au sein de systèmes viticoles ou maraichers réunissant environ 60 participants.

agrosys.fr/tout-le-monde-parle-de-couverts-vegetaux-pourquoi/

Partenaires :



Chaire Eau, Agriculture et changement climatique

Animateur : Julien LECONTE : julien.leconte@supagro.fr

Porteurs : Gilles BELAUD (Professeur, l'Institut Agro Montpellier), Sami BOUARFA (Directeur Adjoint du département AQUA, INRAE)

« Partager les savoirs, explorer les solutions, former et informer, pour une meilleure gestion de l'eau en agriculture face au changement climatique. »

Avec le dérèglement climatique, la France est confrontée à des défis majeurs concernant la gestion de l'eau en agriculture. C'est pourquoi l'Institut Agro et INRAE ont lancé fin 2021 la Chaire partenariale Eau, Agriculture et Changement Climatique (EACC) rassemblant instituts de recherche et de formation, entreprises, acteurs publics et représentants du monde agricole. La conférence inaugurale qui s'est tenue le 4 juillet 2022 a officiellement présenté les objectifs de la Chaire EACC qui structure

ce réseau d'acteurs et de territoire, de recherche, d'innovation et de pédagogie dans le grand sud de la France. L'objectif des 11 partenaires pendant 4 ans (2021-2025) est d'explorer ensemble et d'actionner tous les leviers d'adaptation et de transformation possibles pour une gestion et un partage durables des ressources en eau, grâce à des approches territoriales concertées, intégrées et respectueuses des écosystèmes.

Les Missions de la Chaire EACC

CONNAITRE

Poser les bases d'une connaissance partagée des enjeux

ECHANGER

Diffuser et mettre en débat, favoriser les échanges et l'implication des communautés scientifiques, pédagogiques et professionnelles

INNOVER

Identifier, explorer, évaluer les opportunités et trajectoires d'innovations sur des sites et territoires d'étude proposés par les membres

Six chantiers prioritaires identifiés par le collectif

- Des méthodes pour mieux comprendre les usages, évaluer et anticiper les besoins en eau
- Transition agroécologique et gestion de l'eau : quelles interdépendances ?
- Réutilisation d'eaux usées traitées pour l'agriculture : potentiel, limites et conditions de réussite des projets
- Retenir plus, répartir mieux : quels aménagements pour les territoires ?
- Salinisation en zone côtière : enjeux et moyens d'adaptation
- Planification et gestion territoriale des ressources en eau : vers des approches renouvelées

En 2022, la Chaire a soutenu 3 stades d'ingénieurs agronomes et de Master 2 en Sciences de l'Eau sur les thématiques suivantes :

- Analyse des processus de transition agroécologique des systèmes irrigués
- Contribuer à la bonne gestion de la ressource en eau grâce à la communication mobile entre Organismes Uniques de Gestion Collective et irrigants
- Approche territoriale de l'évaluation des besoins en eau agricole dans un contexte de changement climatique

La Chaire a co-organisé un séminaire avec la Chaire AgroTIC sur le thème « Gestion de l'Eau et Numérique » en décembre. Avec le réseau REUSE INRAE et la SCP, elle a contribué à un premier colloque sur « Réutiliser l'eau : une révolution pour nos territoires dans un monde en transition ». Elle opère également une veille scientifique et technique au fil de l'eau en relation avec ses chantiers prioritaires.

En savoir plus sur la chaire :
www.chaire-eacc.fr



Ludovic LHUISSIER

Directeur Sciences – Innovation – Méthodes à la CACG.

La CACG s'est engagée avec beaucoup d'enthousiasme dans ce projet de chaire qui rassemble des acteurs experts sur notre cœur d'activité : la gestion de l'eau et l'agriculture irriguée en contexte de changement climatique. Les premiers mois de travail collectif ont déjà permis d'échanger nos points de vue respectifs et d'engager quelques actions, à travers des stages dont nous partageons les résultats ou des projets de territoire que nous évoquons ensemble à l'occasion des rendez-vous de la Chaire. La perspective d'un grand séminaire fin septembre est également de nature à renforcer la coopération entre nous. Cette Chaire est assurément un outil structurant pour relever le défi du changement climatique.



Chaire **Semences pour demain**

Porteurs : Anne LAPERCHE - Maître de Conférences à l'Institut Agro Rennes-Angers :

Olivier LEPRINCE - Professeur de physiologie végétale à l'Institut Agro Rennes-Angers et Co-directeur du Département Sciences Végétales pour l'Agriculture et Horticulture

Les semences : une place essentielle dans les enjeux de biodiversité et de transition agroécologique

Signée en 2021, la Chaire « Semences pour demain » vise à insuffler une dynamique forte autour des enjeux des semences et plants pour l'agroécologie, et l'adaptation au changement climatique.

La Chaire participe à enrichir la formation des étudiants en sciences du végétal, et plus précisément en amélioration des plantes et en semences, et initie des travaux de recherche pour soutenir l'innovation et accompagner la filière Semences dans la transition agroécologique.



Une nouvelle marraine de promotion

En 2022, la Chaire à eu le plaisir d'accueillir Mme Véronique Tremellat, Directrice de l'Organisation Bretonne de Sélection (OBS), comme marraine de la promotion. Elle reprend le flambeau à la suite de Pierre Pagès, vice-président de Semae.

A cette occasion, une journée de réflexion et de partage d'expériences sur les enjeux de la filière semences et plants, s'est déroulée le mardi 15 novembre 2022 avec les étudiants des formations « Seeds & Plant Propagation », d'Angers et « Génétique et Amélioration des Plantes », et des masters APVV* /GGAP** de Rennes. Les étudiants ont pu bénéficier des interventions de Jean-Marc Bournigal, directeur général de Semae, et Matthieu Barret, chercheur INRAE et coordinateur du projet d'envergure SUCSEED (Stopping the Use of - Cides in SEEDs) qui vise à réinventer les semences pour des systèmes zéro pesticides.

* APVV : Adaptation, production, valorisation du végétal
** GGAP : Génétique, Génomique et Amélioration des Plantes

Découverte des acteurs et des métiers de la filière « semences »

Les élèves ingénieurs de deuxième année de master « Seeds & Plant Propagation », sont partis à la rencontre des professionnels du sud de la France en septembre 2022. Ce voyage d'étude a permis aux étudiants d'affiner leur projet professionnel en découvrant sur le terrain les spécificités de la filière au travers de visites de nombreuses structures (entreprises telle que Gautier Semences, Sakata, Vitropic, la Sarl du Tilleul (lavandins), centres techniques (le Crifl, l'Iteipmai, la Fnams) ou le CIE Ail dromois.



Institut porteur :



Partenaire :



Co financement d'une thèse de doctorat avec l'Institut Agro Rennes-Angers



Bastien Gouffier a débuté sa thèse le 1^{er} novembre 2022 pour une durée de 3 ans sous l'encadrement de Béatrice Teulat, Maître de Conférences à l'Institut Agro Rennes-Angers. Il va s'intéresser à l'interaction entre métabolismes de l'azote et du soufre dans la fitness des génotypes de *M. truncatula* lors de l'installation des plantules en condition de stress froid.



Camille Tranchant

Élève de première année de master « Biologie Végétale ». Camille a réalisé son stage sur la tolérance à l'imbibition au froid des semences de soja et/ou à l'accumulation des isoflavones. Camille était encadrée par Olivier Leprince, Professeur de physiologie végétale à l'Institut Agro Rennes-Angers et Codirecteur du Département Sciences Végétales pour l'Agriculture et Horticulture.



Diariata Dia

Élève de deuxième année de master « Biologie Agrosociétés, Ecoproduction, Biotechnologie Végétales et Biovalorisation ». Diariata a réalisé son stage sous la direction de Valérie Le Clerc, enseignante-chercheuse de l'Institut Agro Rennes-Angers sur l'étude de l'effet de fortes températures sur l'efficacité de protection de la plante par un produit de biocontrôle.



Owen Kentish

Élève de deuxième année de master Biologie Végétale, spécialisé en « Semences et plants ». Owen a effectué son stage sous l'encadrement de Béatrice Teulat, Maître de Conférences à l'Institut Agro Rennes-Angers. Il s'est intéressé au rôle de l'efficacité de l'utilisation de l'azote dans la performance des génotypes pendant l'établissement précoce des plantules de légumineuses.



Elise Hodbert

Élève ingénieure agronome de dernière année en « Génétique et Amélioration des Plantes ». Elise a réalisé son stage de fin d'études sous l'encadrement de Anne Laperche, Maître de Conférences à l'Institut Agro Rennes-Angers et Céline Richard-Molard, chercheuse à l'INRAE ; sur l'identification de QTLs d'architecture racinaire associés à la vigueur et à l'efficacité d'utilisation de l'azote chez le colza.

Apporter un corpus de connaissances nécessaires à l'adaptation de la filière vers l'agroécologie

De janvier à août 2022, la Chaire a permis l'accueil de quatre stagiaires dans les UMR IRHS (Institut de Recherche en Horticulture et Semences) et ICEPP (Institut de Génétique et Protection des Plantes) et a initié un projet de doctorat en collaboration avec l'Institut Agro Rennes-Angers (co-financement).

Chaire **Innovations AgroSanté**

Porteur : Soulaïman SAKR

La Chaire permet d'élaborer une ingénierie agronomique efficiente, en conditions contrôlées, visant à optimiser et standardiser le développement architectural de la plante de cannabis, en vue d'obtenir le chémotype de métabolites secondaires recherché pour des applications thérapeutiques. Cette ingénierie agronomique est innovante car elle est construite sur le triptyque : efficacité énergétique, économique et environnementale.

Cet aspect du végétal spécialisé pour une valorisation thérapeutique s'inscrit dans le champ thématique : végétal, santé et paysage, qui est un des axes portés par le pôle Horticulture et Paysage de l'Institut Agro.

La Chaire a organisé son 2^e séminaire en Innovation du végétal en santé

Les métabolites secondaires de la plante au médicament

Judi 24 novembre 2022 sur le campus d'Angers

Les objectifs étaient :

- Enrichir la réflexion du projet professionnel des étudiants.
- Acquérir de nouvelles connaissances liées à ce champ d'activité innovant.
- Aborder la thématique des métabolites secondaires à partir d'expertises.

Au programme

Métabolites secondaires, mais essentiels à la vie de la plante

Définition, synthèse et pertinence pour la physiologie de la plante

Intervenante : Dr. Marie Hélène Macherel, Enseignante-Chercheuse en Biochimie et Physiologie Végétale à l'Institut Agro Rennes-Angers.

Le rôle des métabolites secondaires dans l'adaptation des plantes au stress environnemental a été illustré en perspective du potentiel d'utilisation pour l'homme de ces molécules à forte valeur ajoutée.

Métabolites secondaires : de la plante aux produits

Extraction - production de la plante et/ou valorisation du végétal dans l'industrie.

Intervenante : Marion Alignant – Ingénieure de recherche en Bioaccumulation et fractionnement de la matière végétale - Toulouse de Polytech - extraction - labo chimie agro-industriel

Les stratégies d'exploitations des métabolites secondaires produits par les plantes ont été présentées notamment dans le contexte d'utilisation thérapeutique

Actifs du cannabis : une voie d'avenir pour lutter contre le cancer ?

Etapas de développement d'un médicament à base de plante

Intervenante : Alexandra PAILLARD, PharmD, PhD - DELLED

La complexité des voies métaboliques conduisant à la production des métabolites de la famille des cannabinoïdes a été présentée pour apporter un aperçu la diversité et le des propriétés de ces composés végétaux. La démarche expérimentale de recherche dans le but de caractériser leur propriété thérapeutique anticancéreuse a pu être illustrée.



Ces trois interventions étaient très complémentaires et ont abordé des questions nouvelles par rapport au premier séminaire organisé en 2021. Plus précisément, la diversité des métabolites secondaires et leur intérêt pour le fonctionnement de la plante ; les avancées sur l'extraction chimique des métabolites secondaires avec des méthodes innovantes et respectueuses de l'environnement et enfin un point d'étape sur les essais menés pour évaluer l'intérêt d'utilisation de certains actifs de cannabis dans le domaine thérapeutique. Ce séminaire a montré, une fois de plus, la sensibilité croissante et l'intérêt indéniable des étudiants à cette problématique, par le nombre de participants et la richesse des échanges.

L'année 2023 sera marquée par l'organisation du premier Hackathon porté par cette Chaire. En attendant l'année 2024, le comité de pilotage de la Chaire a déjà posé les bases de l'organisation d'un séminaire, qui se veut ouvert aux autres écoles d'ingénieur locales (ISTOM, ESA) et la Faculté de Pharmacie d'Angers. Ce choix est au cœur de la dynamique de la Chaire Innovations AgroSanté qui est de créer une synergie interdisciplinaire autour de la valorisation thérapeutique du végétal spécialisé.

Partenaire :  LaFleur
PAR DELLED



Institut porteur :



Chaire Vigne et Vin

Animatrice : Camille BREYSSE ✉ sarah.djafour@supagro.fr

Le Comité de direction représentant les trois porteurs de la chaire :

Hervé HANNIN (Institut Agro Montpellier) ✉ herve.hannin@supagro.fr - Patrice THIS (INRAE) ✉ patrice.this@inrae.fr
Fabienne REMIZE (Université de Montpellier) ✉ fabienne.remize@inrae.fr



Patrice This
INRAE

Membre du Comité de Direction de la Chaire d'entreprises vigne et vin

En tant que chercheur sénior sur la génétique de la vigne, j'ai très vite accepté de faire partie du comité de direction de la Chaire. C'est pour moi un engagement au service de l'ensemble de la communauté de recherche et formation sur la vigne et le vin à Montpellier. La Chaire constitue en effet une bonne porte d'entrée des partenaires socio-professionnels vers la communauté scientifique et vice versa. L'objectif est d'accélérer le transfert des résultats de la recherche, mais aussi de recueillir les idées et attentes de la filière puis co-construire les besoins de recherche de la viticulture de demain. La Chaire permet également de faire connaître aux entreprises la qualité des travaux et le potentiel de nos jeunes chercheurs via le prix doctoral ou des étudiants des formations vigne et vin, au travers de l'action IdéaVin.



Marc Brévoit
Moët Hennessy

Directeur du Centre de Recherche Robert-Jean De Vogüé

Lorsque nous avons été approchés par l'Institut Agro Montpellier concernant la création d'une chaire vigne et vin, nous avons rapidement répondu favorablement. Moët Hennessy est une entreprise internationale qui élabore des vins et spiritueux de luxe et porte dans son ADN la recherche et le développement comme vecteurs majeurs de progrès, nous avons d'ailleurs notre propre centre de recherche situé en Champagne. Notre filière est aujourd'hui à un tournant historique principalement sous l'effet du changement climatique qui demande de réinventer nos pratiques viticoles et œnologiques pour assurer un avenir durable. Ce changement sera profond et exige plus d'effort de recherche pour générer les connaissances nécessaires aux innovations de demain. Il demandera aussi de revoir les processus de formation aux métiers du vin. La chaire amène des possibilités sur ces deux axes en fédérant des acteurs autour de leurs intérêts communs.

Un think-tank entreprises-recherche-formation pour la filière vitivinicole

La Chaire Vigne et Vin associe l'Institut Agro Montpellier, INRAE et l'Université de Montpellier à un réseau d'entreprises de la filière vitivinicole : AdVini, AgroSud, Diam Bouchage, ICV, InVivo Foundation, Lallemand Oenology, Mercier, Moët Hennessy et les Vignerons de Buzet.

La Chaire est un espace de réflexion entre ces acteurs académiques et socio-économiques, pour porter des actions d'intérêt commun en lien avec la Recherche, le Transfert de Savoir et la Formation.

Suite à une phase d'émergence en 2021, qui a permis d'en définir les objectifs, les axes de travail, les actions, le budget et le mode de gouvernance, un cycle de 3 ans est lancé en 2022.

Les travaux de la Chaire d'entreprises vigne et vin s'articulent autour de quatre thématiques prioritaires :

- Atténuation et adaptation au changement climatique
- Réduction de l'impact environnemental
- Amélioration de la qualité du vin, réponse aux nouvelles attentes des consommateurs et des marchés
- Prospective, imaginer des futurs pour la filière et s'y préparer

Les entreprises membres participent activement à la vie de la Chaire et la soutiennent financièrement via le mécénat. Elles s'impliquent dans les grandes orientations et le suivi des projets mis en œuvre ainsi que dans les rencontres organisées pour échanger autour d'enjeux forts pour la filière vitivinicole. Par leur complémentarité, elles apportent des regards différents sur chaque problématique et enrichissent les réflexions.



Principales actions mises en œuvre en 2022

Le Comité de Direction de la Chaire associant les trois instituts porteurs et la Fondation, a animé les réflexions autour des actions suivantes :

Recherche

Quatre stages de recherche de niveau M2 ont été financés

- **Lisa Pirou, encadrée par Jean-Roch Mouret (UMR SPO) :**
Adaptation des itinéraires de vinification en fermentation pour les nouvelles variétés
- **Emma Bonnaud, encadrée par Jean-Roch Mouret (UMR SPO) :**
Évaluation des protocoles de vinification et impact des changements d'échelle
- **Marine Bahati, encadrée par Soline Caillé (UMR SPO) :**
Développement d'une méthodologie d'analyse sensorielle pour de petits volumes
- **Maxence Cafier, encadré par Charles Romieu (UMR AGAP) :**
Suivi en temps réel de l'impact des aléas climatiques sur le développement des baies au sein de la future vendange.

Un prix doctoral récompensant une thèse de grande qualité scientifique a été attribué

Charlotte Brault pour sa thèse intitulée « Optimisation de la sélection de nouvelles variétés de vigne à l'aide de la prédiction génomique et phénotypique » (UMR AGAP).

Son travail de thèse permet un gain de temps dans la sélection variétale, ce qui représente un intérêt majeur pour la filière dans le contexte de l'urgence climatique.

Une thèse cofinancée par la Chaire a démarré en octobre 2022

« Evaluation des services multifonctionnels de vignobles diversifiés : Performances agroécologiques et régulations biologiques ».

La doctorante, Lou Tabary, est encadrée par Marie-Stéphane Tixier (UMR CBGP), Denise Navia (UMR CBGP), Léo Garcia (UMR ABSYS) et Eléna Kazakou (UMR CEFÉ).

Transfert

- **Un séminaire « Prospective » en novembre 2022 :** cinquante chercheurs et professionnels ont analysé ensemble les scénarios d'avenir issus de l'exercice de prospective nationale «Vignes Vins 2040» conduit par l'Institut Agro et FranceAgriMer ;
- **Plusieurs visites de laboratoires et d'entreprises partenaires organisées ;**
- **Les « 60 minutes de sciences partagées » ont été mis en place :** ces moments d'échanges entre des scientifiques et les entreprises membres de la Chaire se tiennent en visioconférence tous les deux mois.

Formation

IdéaVin, un défi proposé aux étudiants de différents cursus pour travailler ensemble à des solutions innovantes répondant à un enjeu fort de la filière, a été préparé fin 2022 pour une 1^{ère} édition en février 2023.

www.chaire-vigne-et-vin.fr

Chaire **L'innovation collaborative** au service des métiers du lait

Porteurs : Romain JEANTET (Professeur)



Afin de susciter plus de vocations et d'attirer davantage de jeunes talents vers la filière Lait, l'Institut Agro Rennes-Angers et Bba Milk Valley ont initié en 2020 cette Chaire. Ses actions visent à compléter la formation des étudiants ingénieurs et à renforcer leurs compétences de futurs managers, tout en développant l'attractivité des métiers du secteur laitier.

Cette Chaire est consacrée à plusieurs actions tournées vers le soutien à la formation et la promotion de l'innovation collaborative :

- Apporter un soutien à l'orientation et à la préparation à l'insertion professionnelle.
- Financer des stages à l'international.
- Proposer un module de formation intensive sur l'innovation.
- Soutenir la candidature d'un groupe d'étudiants en M2 à des concours d'innovation.
- Financer des projets d'étude ingénieur.



Institut porteur :

L'INSTITUT
agro Rennes
Angers

Partenaire :

Bba
MILK
VALLEY

Formation intensive « Innovation collaborative »

L'Innovation collaborative est un outil permettant de (re)penser la stratégie de l'entreprise et à chacun de s'aligner en conséquence. Elle permet de connecter les collaborateurs en interne et de travailler en réseau avec l'externe.

La formation s'est déroulée du 31 janvier au 11 février 2022, soit 70h. Elle a permis à une dizaine d'étudiants d'accéder à des compétences complémentaires dans l'objectif de développer de nouveaux produits, de nouveaux marchés, de réduire le time-to-market et de faciliter l'atteinte de la performance de l'entreprise.

Référente :

Sylvie THOBY (Animatrice-Coordnatrice Pôle Alimentation)

Table ronde sur l'ultratransformation

Le 7 février 2022, 4 invités ont présenté leurs réflexions et travaux sur le sujet de l'ultratransformation :

Raphaël Chacon, directeur Recherche et développement chez SILL entreprise, située dans le Nord Finistère et président de Bba-Milk Valley.

Didier Dupont, directeur de recherche INRAE à la tête du groupe « Bioactivité et Nutrition ».

Isabelle Souchon, chercheuse INRAE dont les thèmes de recherche portent sur les domaines des procédés de transformation des aliments tout en intégrant le consommateur.

Enfin **Anthony Fardet**, chercheur en alimentation préventive, durable et holistique. Expert scientifique pour le compte du score SIGA.

Cette table ronde a permis de mettre en avant la pro-activité des industries agro-alimentaires laitières, qui ne sont plus en attente d'une réglementation officielle pour mener une réflexion d'amélioration de leurs produits dans une démarche globale plus saine et plus durable.



Chaire **Recherche de performances pour une usine responsable**

Porteur : Romain JEANTET (Professeur)

La Chaire a un double objectif de formation et de recherche dans une dimension internationale. Elle a pour ambition de développer la formation d'étudiants et la recherche sur le thème du couplage de la Data Science et de la performance industrielle appliquées à l'industrie laitière.



Formation

Référente : Coralie Germain (Enseignante)

15 participants à la formation intensive « Organisation et performance industrielle » de 70h du 31 janvier au 11 février 2022. Module de formation spécialisée et intensive dédié à la performance industrielle, à destination des étudiants français et internationaux. Elle a pour objectifs :

- De permettre la montée en compétences des futurs ingénieurs au service de la performance industrielle des usines de demain
- De créer une base de connaissance de l'Excellence Opérationnelle commune à tous les participants
- D'identifier les facteurs clés de succès et les dérives possibles des démarches d'amélioration continue grâce à des exemples



Institut porteur :

L'INSTITUT agro Rennes Angers

Live Event 7 Avril 2022

Live Event centré sur le volet international de la Chaire :

Interventions de Cécile DUBAS Directrice des relations internationales, Romain JEANTET Professeur de l'Institut Agro Rennes-Angers, et Jean-Baptiste VALLEE Directeur du Développement RH France et Formation Monde groupe Lactalis.

Intervention sur la place de l'international au sein de l'Institut Agro Rennes-Angers, dont l'ensemble des étudiants effectuent une mobilité à l'étranger (stage ou semestre d'études) d'un semestre afin d'acquérir les compétences interculturelles indispensables à leur insertion professionnelle, croisant la dimension et la culture internationale du groupe Lactalis, « local partout ». L'événement a permis de présenter le dispositif de bourses d'études internationales proposé par la Chaire, qui a d'ores et déjà permis à 5 étudiants brésiliens de venir à Rennes suivre un cycle de spécialisation en sciences et transformations laitières.



International

Les activités menées dans le cadre de la Chaire permettent de proposer à des étudiants internationaux d'accéder aux formations d'excellence dispensées par l'Institut Agro Rennes-Angers.

En 2022, nous avons accueilli 4 étudiantes brésiliennes dans ce programme accompagné d'un dispositif d'aide à la mobilité. Elles ont suivi la spécialisation Science des aliments et management des entreprises (SAME) Sciences et Transformations Laitières (STL).



Recherche



Manon PERRIGNON

Stage de fin d'étude M2 : Optimisation de la performance industrielle par l'analyse des données

- Expliquer l'extrait sec du fromage en fonction de l'ensemble les paramètres mesurés du procédé grâce à une analyse.
- Etude de la composition des laits de collecte par des analyses laboratoires pour obtenir les compositions plus fines de ces laits et analyser statistiquement les différences.
- Démarrage d'une thèse sur le sujet « Approche statistique pour l'optimisation de la performance des entreprises » à la suite du stage.

Partenaire :



Chaire **Futurs d'élevage**

Porteurs :

- **Sandrine Lagarrigue** (Enseignant-Chercheur à l'Institut Agro Rennes-Angers),
- **Sophie Allais** (Enseignant-Chercheur à l'Institut Agro Rennes),
- **Yannick Le Cozler** (Enseignant-Chercheur à l'Institut Agro Rennes-Angers)

Créée le 1^{er} janvier 2019, la Chaire Futurs d'élevage porte l'ambition de contribuer à l'innovation et soutenir le développement et la diffusion des savoirs liés aux enjeux de la génétique et de l'élevage, et plus largement des filières de production animale.

Enrichir la formation des étudiants par la découverte des spécificités des filières de productions animales



Voyage d'études

23 élèves-ingénieurs de la spécialisation SIPA (sciences et ingénierie en productions animales) et étudiants du master SAED (sciences de l'animal pour l'élevage de demain) ont étudié les filières ovines allaitantes et laitières dans les Pyrénées Atlantiques et les Pyrénées Centrales, au travers de nombreux échanges et rencontres de professionnels.

Comme la plupart des filières de production animales ou végétales, celles-ci doivent faire face à de nombreux changements et s'adapter aux évolutions climatiques, sociétales, sociales... Les manières d'appréhender ces évolutions diffèrent potentiellement entre ces deux territoires et suivant les acteurs, et ce, pour de multiples raisons que les étudiants ont pu étudier en octobre 2022.

21 étudiants du Master 2 Biologie Moléculaire et Cellulaire (BMC) étaient en voyage d'études en Loire-Atlantique du 2 au 4 novembre.

Ils ont pu découvrir les différents métiers de deux CRO (Contract research organization : Atlanstat et Biofortis), d'une biotech (Valneva), d'une start-up (Affilicog), et d'un laboratoire de police scientifique (IGNA).

13 étudiants de la spécialisation SIPA et du master SAED sont allés à la rencontre des professionnels de la sélection et du phénotypage du 8 au 10 novembre :

Pierre Martin de Capgenes, Alice Fatet et Hugues Caillat d'INRAE Ferlus et Marina Lebrun de la Ferme de recherche et d'innovation de Sourches.



Institut porteur : **L'INSTITUT agro Rennes Angers**



Mettre en lumière les opportunités et les défis de la filière

La journée Natural Concept

5^e édition de la Journée Natural Concept organisée le 29 novembre 2022 à Rennes : « Filières Animales : une nouvelle ère pour de nouveaux modèles »

Environ 250 personnes ont participé à cette édition, réunissant de nombreux acteurs : étudiants, enseignants, chercheurs et professionnels des filières animales. Tout au long de la journée, les intervenants se sont succédés pour débattre de questions sur le thème de nouveaux modèles de production pour les filières animales.

La crise mondiale, les attentes des consommateurs et les épidémies dans l'élevage ont été discutées tout au long de la matinée, notamment lors d'une table ronde animée par des acteurs issus de toute la chaîne de valeur.

Après une 2^{de} table ronde sur l'élevage et l'innovation, l'après-midi s'est poursuivi par une présentation plus large des enjeux et opportunités de la filière autour du développement durable.

Les participants ont aussi pu assister à la présentation des étudiants sur leur analyse des filières ovines et le traditionnel « Pitch » de « mes travaux en 180s ».

Podcast de la journée Natural Concept 29 novembre 2022

Retrouvez toutes les vidéos des interventions de la journée « Filières Animales : une nouvelle ère pour de nouveaux modèles » :

www.youtube.com/channel/UCB6M0cVbVeTRkx7Mbqm9WgA/featured

Favoriser la mobilité internationale

4 élèves ingénieurs de 2^e année de formation à L'Institut Agro Rennes-Angers ont bénéficié de bourses afin de réaliser un stage à l'étranger.

Les stages ont porté sur la nutrition animale, l'élevage (au sens large), ainsi que sur la génétique (animale ou humaine).

Partenaires : **GRUPE GRIMAUD** Prendre soin de la vie **innOval**

Chaire ELSA-PACT

Titulaire de la Chaire ELSA-PACT : Arnaud Hélias arnaud.helias@inrae.fr
Chargée du projet Chaire ELSA-PACT : Karine Dufossé karine.dufosse@inrae.fr

La Chaire en ACV (analyse de cycle de vie) ELSA-PACT, un partenariat Recherche-Entreprise-Enseignement pour éco-concevoir des filières et des territoires dans une perspective cycle de vie.

L'année 2022 représente l'apogée du second cycle de la Chaire ELSA-PACT (2019-2023), tout en continuant de développer des activités en lien avec 4 domaines d'application étroitement liés par la nécessité de transition vers une économie plus circulaire :

- La gestion de l'eau,
- L'agriculture, l'agroalimentaire, les produits biosourcés,
- Les produits résiduels organiques,
- Les énergies renouvelables.

Centrée sur l'Analyse du Cycle de Vie (ACV), elle traite des questions d'éco-conception, de performances environnementales, et d'éco-efficacité appliquées aux produits, services, territoires et filières, d'aujourd'hui et de demain.

Les Journées des membres de la Chaire (JMEP) de novembre 2022 ont permis aux différents partenaires de faire le bilan de leurs attentes et besoins autour des activités de la Chaire, afin de valoriser les réussites mais aussi de préparer la suite de la Chaire.

La Chaire propose un cadre de réflexion type think tank permettant de formuler ensemble des propositions d'actions en fonction des besoins identifiés par ses partenaires. En 2022, de nombreuses actions ont été engagées dans les 4 champs d'intervention de la Chaire.

JMEP du 8 et 9 Novembre 2022
visite du Mas Numérique, l'Institut Agro Montpellier

www.elsa-pact.fr



Porteurs académiques :



Enseignement et formations

Formations

- Formation ACV (1/2 journée) pour la licence pro des métiers de l'emballage et du conditionnement (ALIPACK) à l'IUT de Montpellier
- Formation ACV (3 jours) pour les stagiaires de l'UMR ITAP et de l'Institut Agro
- Interventions pour le réseau GRAINE sur « Qu'est-ce que l'ACV et autres méthodes d'évaluation environnementale »
- Participation au module « Evaluations environnementales » du Mastère Spécialisé IPAD : Alimentation Durable de l'Institut Agro Montpellier

Stages

- Co-encadrement de 3 stages ACV au sein des entreprises partenaires BRL, SCP et Ecofilae

Webinaires

- Webinaire « ACV territoriale et WaSABI » - 28 novembre 2022 (75 participants).

Développement des connaissances scientifiques

Le doctorat de Nicolas Rogy, co-financé par la chaire ELSA-PACT et la région Occitanie, et commencé en 2020 a produit de nombreux travaux en 2022 sur la thématique « Evaluer la durabilité environnementale de trajectoires territoriales dans un contexte de changements globaux : application aux périmètres irrigués agricoles ». Voici ses travaux :

• 1 publication scientifique dans une revue internationale :

Rogy, N., Roux, P., Salou, T., Pradinaud, C., Sferratore, A., Géhéniau, N., Hélias, A., & Loiseau, E. (2022). Water supply scenarios of agricultural areas: Environmental performance through Territorial Life Cycle Assessment. *Journal of Cleaner Production*, 366, 132862.

<https://doi.org/10.1016/j.jclepro.2022.132862>

• 2 présentations orales à des conférences internationales :

- SETAC 2022 : Considering spatio-temporal dynamics in assessing long-term scenarios in territorial LCAs: Application to irrigated areas
- LCA FOODS 2022 : Assessing the eco-efficiency of irrigation scenarios using Territorial LCA : Food, water, energy nexus at regional scale

• 1 poster primé par le 1^{er} prix des posters de l'école doctorale GAIA

dans la filière Agroressources Procédés Aliments Bioproduits : Considering climate change effects in assessing long-term scenarios in territorial LCAs: Application to irrigated areas

Information et communication

- Mise en ligne d'une vidéo pédagogique en motion design sur le thème « Comprendre l'Analyse de Cycle de Vie territoriale », en français, mais aussi en anglais :
<https://youtu.be/9NzuZCY9XC4>
https://youtu.be/50FRUjvs5U?list=PL1ewW_gW5fdt6MFeWAgYHRhVmxack38
- Intervention de la Chaire ELSA-PACT à la journée Valorial sur le thème « L'eau en agri-agro : comment innover ? » avec une présentation intitulée « De l'empreinte eau à l'ACV : quels outils pour améliorer sa performance environnementale et faire des choix éclairés ? »

Opérationnalisation et transfert de connaissances

- Le Panorama des méthodes d'évaluation environnementale, approche critique et standardisée pour décrire et informer sur les méthodes existantes d'évaluation environnementale, a trouvé son pendant dans des travaux similaires de l'ADEME. Afin de compléter et d'uniformiser les approches, une nouvelle grille d'évaluation a vu le jour, fusionnant les 2 approches ; toutes les méthodes sont à nouveau évaluées sur cette grille par INRAE Transfert et les résultats finaux seront portés par l'ADEME.
- Mise en ligne du logiciel WaSABI : un calculateur simplifié permettant de réaliser des ACV de systèmes d'eau à l'échelle territoriale. Il permet de comparer les performances environnementales de scénarios d'aménagement, d'identifier les principaux contributeurs aux impacts, d'opérationnaliser les ACV de systèmes d'eau territoriaux et de rendre accessibles à des non spécialistes en ACV (collectivités territoriales et entreprises du secteur de l'eau et l'aménagement). Ce logiciel a également pour ambition d'avoir de nombreux usages pédagogiques et de former des étudiants à l'ACV.

wasabi-lca.com

Partenaires :



Olivier RETHORE
Expert ACV ADEME

L'ADEME et la Chaire ELSA-PACT avaient produit en 2021 deux guides autour de la sélection des méthodes d'évaluation environnementales. La collaboration entre nos deux organismes nous permet de les fusionner et fait ressortir des fortes complémentarités entre nos travaux. Il nous fait réfléchir ensemble à des questions très riches sur les façons d'évaluer les impacts des activités humaines sur notre environnement. A court terme, nous envisageons de poursuivre ce travail par l'élaboration et l'animation d'un module de formation sur les méthodes d'évaluation. Nous aimerions développer cette collaboration !



Charles MOSZKOWICZ
Fondateur et CEO de ENEO, société développant WaSABI

L'innovation naît souvent d'une rencontre entre plusieurs acteurs complémentaires qui mettent leurs savoir-faire au service d'un objectif commun. C'est le cas de la Chaire ELSA-PACT sur l'ACV. Eneo, spécialisée dans l'innovation numérique en agronomie, accompagne la chaire sur le projet WaSABI. Cet outil d'aide à la décision apporte une vraie plus-value car il démocratise l'ACV, la rend accessible en dehors de la recherche et simplifie le processus sans en perdre la pertinence pour des acteurs économiques et des collectivités. WaSABI n'aurait certainement pas pu être développé sans les acteurs de la Chaire, sollicités dans la phase de conception et de développement. Il continue d'évoluer pour répondre encore plus aux enjeux du secteur et s'ouvrir à davantage d'utilisateurs.



Eléonore LOISEAU
Représentante INRAE pour la Chaire ELSA-PACT

Ayant participé aux travaux de la Chaire industrielle dès 2014, puis à ce nouveau cycle depuis 2019 dans le cadre du mécénat, j'ai pu apprécier la relation de confiance instaurée entre le monde de la recherche, de la formation et de l'entreprise. La dynamique créée a permis de conduire des recherches innovantes alliant enjeux scientifiques et opérationnels pour accompagner la transition écologique des filières et des territoires. Les réflexions menées ont également fait émerger le besoin de mieux former le monde socio-économique aux méthodes d'évaluation environnementale. Les contenus pédagogiques créés dans la Chaire sont par exemple très appréciés du grand public.

Chaire **AgroTIC**

Responsable de la Chaire : Sarah Djafour ✉ sarah.djafour@supagro.fr

Responsable adjointe de la Chaire : Mathilde Beauchesne ✉ mathilde.beauchesne@agro-bordeaux.fr

La Chaire AgroTIC soutenue par la Fondation de l'Institut Agro a été lancée en novembre 2016. Portée par 2 instituts (Institut Agro Montpellier et Bordeaux Sciences Agro), 27 entreprises membres, et 4 partenaires techniques, son objectif est de créer du lien entre l'enseignement, la recherche et les acteurs économiques autour des outils numériques au service de l'agriculture.

L'année 2022 a permis de prolonger les actions initiées lors de ce second cycle, mais également de construire une vision pour le cycle 3 de la Chaire.

Parmi les actions portées :

Des groupes de travail thématiques entre membres

Depuis maintenant 6 ans, les membres de la Chaire AgroTIC s'investissent dans des actions collectives afin d'identifier ensemble des questionnements collectifs et d'imaginer des moyens d'y répondre ensemble. En 2022, deux groupes de travail ont été lancés. Le premier sur l'évaluation des solutions numériques pour l'agriculture et le deuxième sur la classification des outils numériques pour l'agriculture. Ces deux groupes de travail publieront leurs livrables en 2023.

Deux webinaires sur des formats courts

Au printemps 2022, deux webinaires ont été organisés sur des formats plus compact que les habituels séminaires. Le premier s'est intéressé aux plateformes collaboratives et réseaux sociaux, comme outils pour les collectifs agricoles. Quel rôle, atouts et limites ont-ils dans la production, la capitalisation et le partage de connaissances agronomiques ? Bousculent-ils ou renforcent-ils les acteurs traditionnels du développement agricole ? Permettent-ils la création et l'animation de nouvelles communautés ? C'est à toutes ces questions que nous avons tenté de répondre grâce aux témoignages apportés.

🔗 www.agrotic.org/seminaire-agrotic-plateformes-collaboratives-et-reseaux-sociaux-des-outils-au-service-de-collectifs-agricoles/



Le deuxième webinaire s'est intéressé à l'accès à internet dans les territoires agricoles. Quels sont les besoins en échange de données montantes ou descendantes pour les services agricoles actuels et futurs ? Est-on réellement limité dans l'usage de ces services aujourd'hui par les réseaux disponibles ? Quelles solutions actuelles et à venir pour contourner ce problème ? Les grands projets de couverture internet mondiale peuvent-ils offrir des opportunités pour les territoires agricoles ? Ici aussi, nous nous sommes penchés sur ces questions avec les intervenants sollicités.

🔗 www.agrotic.org/seminaire-agrotic-lacces-a-internet-dans-les-territoires-agricoles/



Les instituts porteurs :  L'INSTITUT agro Montpellier  BORDEAUX SCIENCES AGRO



Un challenge étudiant





Le challenge IoT plonge les étudiants de la formation AgroTIC dans le monde de l'innovation. Ils ont une semaine pour imaginer et prototyper un concept d'objet connecté puis convaincre un jury de professionnels de la pertinence de leur projet. L'équipe vainqueur se voit remettre un chèque de 1000 €. Cette année, les équipes ont planché sur le thème de l'Agriculture Urbaine (Farming in the city). L'équipe qui a remporté le premier prix a imaginé une solution pour connecter les composteurs partagés en milieu urbain afin d'améliorer la gestion et la sensibilisation vis-à-vis du processus de compostage.

La construction d'une vision commune pour le cycle 3

L'année 2022 marquant la fin du 2^e cycle, l'équipe de la Chaire a travaillé à la construction d'une vision pour le lancement du troisième cycle, dans la continuité du dispositif existant mais en tenant compte d'un contexte qui évolue. Dans un écosystème désormais structuré avec différents dispositifs (La Ferme Digitale, les Digifermes, les fermes Leader, Robagri, etc...) et où le numérique est considéré comme un atout pour relever les défis de l'agriculture, on constate que l'adoption du numérique pour l'agriculture est encore limitée. On rencontre également des discours sur le numérique pour l'agriculture à la fois utopiques (un discours exagéré sur les possibilités que peuvent amener les solutions numériques au travers des médias grands publics) et dystopiques (le numérique uniquement au service d'un modèle ultra productiviste décrié...). Dans ce contexte, il apparaît essentiel de construire collectivement une vision objective et réaliste des services numériques dans l'agriculture d'aujourd'hui (usages, impacts).

Partenaires :



La Chaire AgroTIC bénéficie également du soutien technique de :  acta  Agri Sud Ouest  innovin  INRAE

Le Mas Numérique

Responsable de l'expérimentation mutualisée : Yoann Valloo yoann.valloo@supagro.fr

Responsable du Mobilab : Simon Moinard simon.moinard@supagro.fr

Professeur titulaire associé au Mas numérique : Bruno Tisseyre bruno.tisseyre@supagro.fr

L'année 2022 a été marquée par la reprise des visites sur le Mas numérique avec pas loin de 1000 visiteurs (professionnels, étudiants, entreprises) et également par la consolidation des activités autour de la formation, des démonstrations et de la conception de projets numériques.

L'expérience acquise et le lien fort généré avec les professionnels a permis de concevoir un nouveau projet en vue du troisième cycle du Mas numérique pour 2023. Ce troisième cycle est réfléchi de manière à accompagner au mieux l'évolution des services numériques aussi bien que l'évolution de leur adoption en viticulture. Les étudiants et les professionnels sont aujourd'hui plus familiers des outils numériques professionnels mais aussi plus avertis sur leur potentiel et leurs limites.

Pour accompagner cette évolution, en plus de sa vocation de vitrine pédagogique exemplaire, le Mas numérique s'oriente vers :

- une offre de mécénat de caractérisation technique des services numériques pour la viticulture
- une activité de conception, de formalisation et de diffusion d'outils « High Low Tech » pour la viticulture : des petits capteurs ou systèmes électroniques auto constructibles et à bas coût pour répondre à des besoins très opérationnels.

Avec ces nouvelles actions, le Mas numérique devient un exemple de la façon dont l'industrie viticole s'adapte aux changements technologiques pour améliorer ses pratiques et sa compétitivité.

Fort d'un réseau de plus de 20 entreprises partenaires élaboré au fil des années, et à l'initiative de certaines d'entre elles, l'Institut Agro Montpellier porte depuis 7 ans le projet du Mas numérique : une exploitation viticole modèle qui illustre l'apport des outils numériques professionnels lorsqu'ils sont déployés dans un environnement connecté optimal.

Vers un site d'expérimentation mutualisé

Le Mas numérique devient un site d'expérimentation mutualisé pour la caractérisation technique des services numériques en viticulture. Concrètement, il s'agit de s'appuyer sur les partenaires filières du Mas afin d'identifier des questions agronomiques pertinentes et de caractériser, en situation réelle, les différents services numériques qui y répondent. Les résultats seront entièrement publics. Ainsi, le Mas numérique devient un site de mutualisation de moyens pour répondre aux questions des professionnels de la filière viticole mais également un lieu de co-construction des futurs services numériques pour la viticulture. Enfin pour renforcer ce dispositif, le Mas numérique a été labellisé « Digifermes » et intègre un réseau de 18 exploitations testant des outils numériques pour toutes les filières.



Expérimenter le High-Low tech pour la viticulture

A travers le MobiLab et ses animations, le Mas numérique permet aux professionnels et aux étudiants de se familiariser avec le numérique et ses principes, de tester et de prototyper des applications simples, et éventuellement réalisables en auto-construction. En transformant les besoins issus de la profession en systèmes à bas coût, le Mas numérique stimule l'innovation et favorise l'acculturation, l'adoption de meilleures pratiques dans toute la filière viticole. Une première formation (qui inaugure une longue série) a été effectuée avec des viticulteurs et des techniciens autour de l'auto-construction de sa base de correction RTK. A l'issue de cette formation, 3 viticulteurs d'Occitanie ont installé leur propre station de correction sur leur domaine, venant ainsi enrichir la couverture de l'accès à la localisation précise sur la région.



Déploiement d'un tracteur autoguidé avec le réseau Centipède RTK*

L'équipe AgroTIC, référent national et régional en matière de solutions numériques appliquées à l'agriculture, et ses partenaires mettent en pratique l'autoguidage des tracteurs afin de faciliter le désherbage mécanique en remplacement des herbicides chimiques.

Un tracteur du domaine du Chapitre a été équipé d'un système d'autoguidage commercial (Topcon, France) en seconde monte. Ce système, très utilisé en grandes cultures, permet au tracteur de se diriger tout seul, sur une trajectoire de référence définie au préalable, grâce à des données de cap, d'accélération et de l'angle des roues. Le conducteur reste dans le tracteur pour reprendre la main en cas d'imprévu. Le système déployé sur le Mas numérique vise à évaluer la pertinence de l'offre commerciale d'auto-guidage en termes de précision, de répétabilité, d'incidence sur la fatigue et le comportement du conducteur, et d'ergonomie de l'interface pour un usage spécifique en viticulture.

Dans un second temps, un système à bas coût sera auto construit et installé sur un tracteur du domaine avec pour objectif, à terme, d'organiser des ateliers d'auto-construction à destination des vigneron.

Autoguidage, désherbage de précision, suivi précis des chantiers, cartographie des rendements low-cost, l'arrivée du RTK à faible coût, tel que déployé sur le Mas numérique ouvre ainsi des perspectives inédites dans le domaine viticole !

*RTK : Real Time Kinematic

En parallèle de ces évolutions, le Mas numérique continue d'accueillir des groupes de professionnels et d'étudiants sur demande pour partager des retours d'expériences et échanger sur les problématiques métiers pouvant faire appel à des outils numériques.



Institut porteur : **L'INSTITUT agro Montpellier**

Entreprises membres : **vivelys** **PELLENC**
WINE BY DESIGN

Partenaires entreprises : **ICV** **IFV** **SIKA** **smag** **SMART AGRICULTURE** **terraNIS** **FRUITON** **PELLENC** **cap2020** **BAYER** **orange**

Partenaires filières : **GC F** **UNIVERSITÉ DE MONTPELLIER** **GÉRALD BERTHIAUD** **Arterris** **AGROSUD** **J&F HENNESSY & C°** **evv**
COOPÉRATION DES VITICULTEURS

Chaire **Tech Agro Sup**

Titulaire de la Chaire : Christelle GÉE (Professeur de l'Institut Agro Dijon)

Animateur de la Chaire : Ronan PHELEP  ronan.phelep@agrosupdijon.fr

La Chaire Tech Agro Sup a pour objectif de promouvoir l'enseignement de l'AgTech, de consolider les relations avec les entreprises du secteur agricole et de créer un réseau d'universités européennes dans ce domaine. La Chaire est soutenue par quatre mécènes : Lemken, John Deere, Berthoud et Kuhn.

Le projet Deutscher Agro-Parcours 2022

Les 4 actions du Deutscher Agro-Parcours :

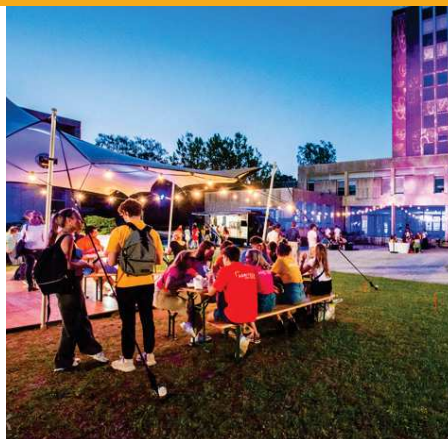
- Une semaine d'échanges universitaires autour d'un farmbot (robot potager) ;
- Des rencontres franco-allemandes à l'Institut Agro Dijon ;
- Une visite d'étudiants de l'Institut Agro Dijon à la découverte de l'écosystème AgTech de Kaiserslautern ;
- La participation au SIMA (salon international des solutions et technologies pour une agriculture performante et durable) et notamment à l'espace SIMA Talents, avec la promotion du partenariat franco-allemand.

Une année sous le signe de l'amitié franco-allemande

Agri Tech World tour 2022 : Data et Agriculture

Le format hybride (conférences, concerts) des rencontres franco-allemandes du 19 mai 2022 sur le thème « Data et Agriculture » a rencontré un vif succès. Grâce à l'implication des associations étudiantes de l'Institut Agro Dijon, plus de 40 étudiants bénévoles ont contribué à la bonne organisation de l'événement :

- 15 Intervenants franco-allemands (Fraunhofer Iese, dfki, Université de Kaiserslautern, Ministère allemand de l'Agriculture, Kuhn, John Deere, Lemken, Berthoud, Orange, Agdatahub) ;
- Plus de 200 participants ;
- Des tables rondes qui ont donné lieu à de riches échanges.



Kaiserslautern

Les étudiants de l'Institut Agro Dijon se sont rendus à Kaiserslautern en octobre 2022 pour une découverte de l'écosystème AgTech.

Une présentation des projets respectifs : Chaire Tech Agro Sup (Dijon) et Chaire Digital Farming (Kaiserslautern) a également eu lieu au Parlement régional à Mayence dans le cadre de la cérémonie des 60 ans du jumelage entre la Bourgogne et la Rhénanie-Palatinat.



Réseaux sociaux

Portée par cette actualité très riche, la page LinkedIn de la Chaire Tech Agro Sup continue sa progression avec plus de 1300 abonnés :

 www.linkedin.com/showcase/chaire-tech-agro-sup

Site web :

 institut-agro-dijon.fr/partenaires/entreprises/chaire-entreprises/tech-agro-sup

SIMA

Les actions menées dans le cadre de l'espace SIMA Talents ont permis d'accueillir une délégation d'étudiants et d'enseignants de l'université de Kaiserslautern.

Cette délégation a notamment rencontré et échangé avec des entreprises françaises. Les contacts ont ainsi permis de programmer des échanges pour des projets de recherche.

Les enseignants de l'Institut Agro Dijon spécialisés en agroéquipement étaient présents sur le stand, dans l'objectif de rencontrer des lycéens et étudiants désireux d'obtenir des informations sur les formations dédiées à l'agroéquipement.



Enfin, la désormais traditionnelle remise des diplômes des 2 dernières promotions du Master GETIA a été un moment de convivialité très apprécié.



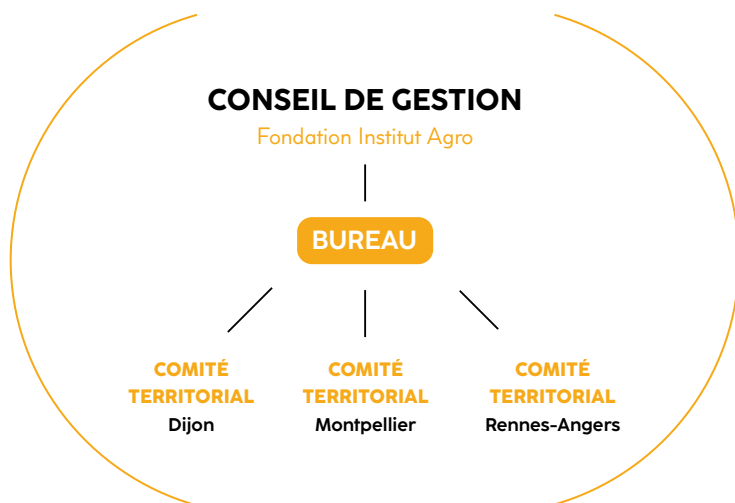
Institut porteur :  L'INSTITUT agro Dijon

Ils ont aussi soutenu l'Agri Tech World tour 2022 :

Mécènes :    

GOVERNANCE



La gouvernance de la fondation universitaire repose sur le conseil de gestion, unique, à l'échelle de l'Institut Agro. Cette instance souveraine administre l'ensemble de la structure de la Fondation, à la fois sur l'aspect stratégique et sur la collecte et l'affectation des dons en faveur des projets.

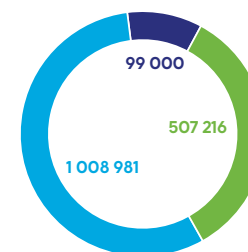
Afin de préserver et développer la dynamique locale avec les collectifs d'enseignants - chercheurs, d'étudiants, alumni et de partenaires socio-économiques, un comité territorial est mis en place dans chaque école. Cette gouvernance à 2 niveaux doit permettre à terme de faire émerger des projets à l'échelle de l'Institut Agro et d'en assurer un déploiement multi-écoles.

Une gouvernance stratégique et opérationnelle au service des territoires et des écoles

	RENNES-ANGERS	MONTPELLIER	DIJON
Responsable du comité territorial	 Arnaud MESSAGER	 Jean-Paul PALANCADE	 Christophe RICHARDOT
Référente Fondation	 Christine DUMANGET	 Isabelle MASSAÏ	 Anne-Laurence DE CRÉPY

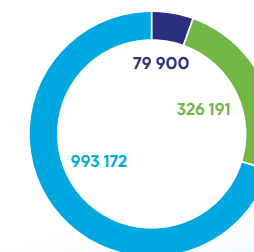
RAPPORT FINANCIER

RECETTES 2022 1 615 197 €



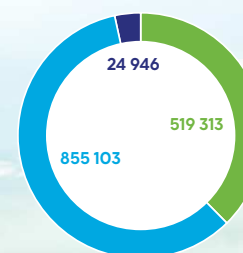
● Dijon ● Rennes-Angers ● Montpellier

DÉPENSES 2022 1 399 263 €



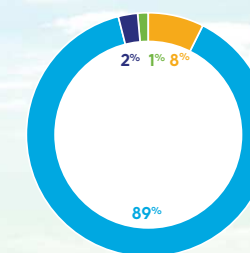
● Dijon ● Rennes-Angers ● Montpellier

DÉPENSES PAR POSTES DE CHARGES 2022

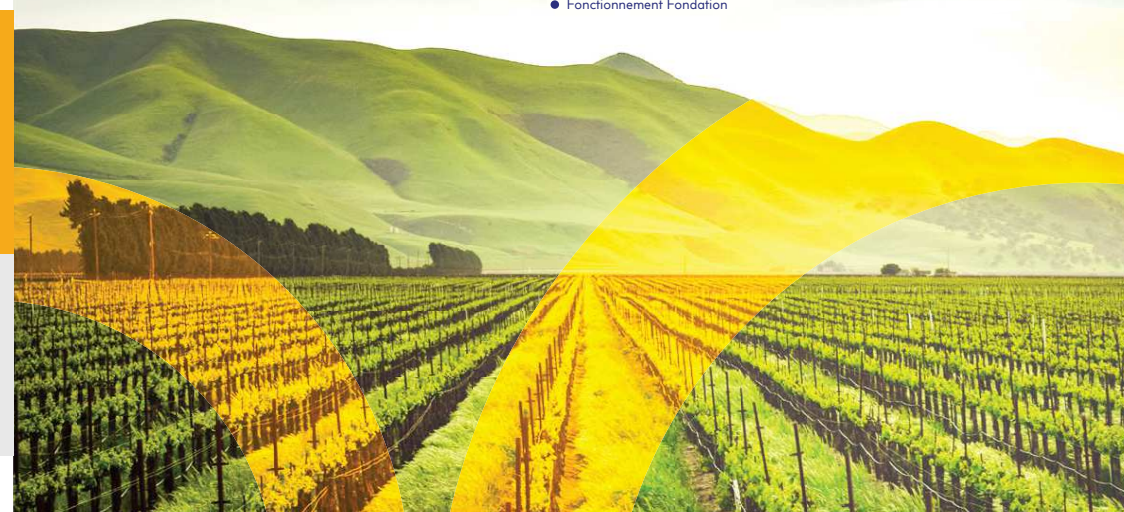


● Personnel ● Fonctionnement ● Investissement

DÉPENSES PAR PROGRAMME



● Programme Solidarité, Attractivité, Mobilité
 ● Programme Esprit d'entreprendre et d'innover
 ● Programme Acteurs et moteurs des transformations
 ● Fonctionnement Fondation



La Fondation remercie chaleureusement ses partenaires, membres fondateurs et donateurs pour leur soutien et leur implication.

Membres Fondateurs Montpellier



Membres Fondateurs Rennes-Angers



Membres Fondateurs Dijon



Les donateurs particuliers sur les programmes de Montpellier

La Fondation remercie très chaleureusement les donateurs particuliers, diplômés, salariés, étudiants, parents et amis de l'établissement qui lui ont apporté leur soutien en 2022 !

Depuis la création des programmes d'actions à Montpellier, la Fondation a reçu le soutien de plus de 685 donateurs particuliers !

En 2022, ce sont plus de 151 donateurs particuliers qui ont soutenu les programmes de la Fondation pour l'école de Montpellier.

Merci aux 79 étudiants (dont la majorité au travers de la tombola du Class Gift), 36 diplômés et 36 parents, agents et amis.

Mme AIDARA	Mariama	2012
M. ARMAND	Olivier	
M. BARRET	Luc	1966
Mme BASSUEL LEFEBVRE	Sylvie	
M. BENET	Pierre	1955
M. BIZEAU	Claude	1952
M. BLANCHET	Patrice	1972
M. BONNARD	Gilles	1950
M. CAHUREL	Jean-yves	1983
M. CHAIX	Gilles	2002
M. CHANCHOU	Eric	
M. CORNAERT	Louis	
Mme COURONNE	Marie-Pascale	1991
M. CRABIT	Armand	
M. DABAT	Philippe	1979
Mme DELIGEON	Patricia	
M. DEMAZOIN	Rémi	1995
M. DONATY	Gérard	1970
M. GAULIER	Johann	
M. LAVERGNE	Pierre	
M. LE BRIS	Gil	
M. LE CLANCHE	André	
Mme LENGART	Valérie	1976
M. LEROUX	Yves-André	
Mme LUTUN	Lydie	
Mme MASSAI	Isabelle	1992
M. MAZARGUIL	Pierre	
Mme METAY	Aurélie	
M. et Mme MINASSIAN	Levon	1991
M. MIQUEL	Marc	1976
M. MORIN	Claude	1972
Mme MOULS	Cathy	
M. NICOURT	Mathis	
M. RASTOIN	Jean-Louis	
Mme ROSILIO	Myriam	
Mme SAINT JEAN	Gaëlle	
Mme SALGUERO	Raphaëlle	
Mme SCHLOTTER	Jeanne	2018
M. SEREZAT	Dimitri	2011
Mme SIRIEIX	Lucie	
M. TARDIVEAU	Bruno	
Mme TELLIER	Michèle	
Mme THING-LEOH	Isabelle	1995
Mme TORAN	Lydie	
M. TOURNEIX	Dominique	
M. TOURTE	René	1945
M. VANEL	Roland	
M. WAKSMAN	Guy	1970
Mme WESTERCAMP	Pascaline	1984
M. WOJCIK	Thomas	

+ 22 donateurs anonymes

Merci aux 94 mécènes qui ont soutenu nos actions en 2022



SOUTENEZ LA FONDATION ET SES PROJETS

L'Institut Agro, par l'étendue de ses champs de compétences, apporte une plus-value sans précédent à la compréhension des enjeux liés aux transformations systémiques de l'agriculture, l'alimentation, l'environnement et le paysage.

La formation des ingénieurs, des cadres, des chercheurs et des techniciens, couplée avec une recherche de haut niveau, est un levier essentiel de changement pour sensibiliser, engager et accompagner les acteurs dans des transformations durables et équitables, en France et dans le monde.

Ces transformations nous concernent tous. Soyez acteurs du changement et des transitions, soutenez la Fondation de l'Institut Agro !

3 bonnes raisons de soutenir la Fondation :

• Œuvrer pour les générations futures

Les étudiants d'aujourd'hui, par leur volonté, leur engagement et leur capacité à innover, apportent les solutions aux enjeux de demain. Faire un don à la Fondation, c'est encourager les projets étudiants, les initiatives entrepreneuriales, et participer à la formation des talents de demain. C'est aussi favoriser la diversité et la solidarité au sein de l'Institut Agro.

• Agir pour la recherche et la diffusion des savoirs

Vous impliquer dans un projet aux côtés de la Fondation, c'est soutenir l'excellence scientifique de l'Institut Agro, dialoguer avec un établissement d'enseignement supérieur de premier rang, et travailler de manière collaborative sur des thématiques stratégiques pour les entreprises et la société.

• Prendre part à la transition agricole, alimentaire et environnementale

L'Institut Agro est un acteur majeur d'une transformation durable et équitable des systèmes alimentaires. En soutenant la Fondation, vous contribuez à la résolution des défis de notre société autour de l'agriculture, de l'alimentation et de l'environnement, et œuvrez pour l'intérêt général.

Avantages fiscaux

Votre don ouvre droit à des réductions d'impôt

ENTREPRISES

60%

du montant du don pour l'impôt sur les sociétés (dans la limite de 20 000 € ou de 5% du CA HT)

PARTICULIERS

66%

du montant du don pour l'impôt sur le revenu (dans la limite de 20% du revenu imposable)

75%

du montant du don pour l'IFI (impôt sur la fortune immobilière) (plafonné à 50 000 € / an)

Devenez mécène de la Fondation et participez à son développement en réalisant un don sur le programme de votre choix

CONTACTS

Agathe Esposito

Déléguée Générale de la Fondation de l'Institut Agro

 agathe.esposito@institut-agro.fr

 03 80 77 23 18 - 06 10 90 56 12

L'INSTITUT AGRO RENNES-ANGERS

Christine Dumagnet
Chargée de Fondation

christine.dumagnet@institut-agro.fr

06 24 40 85 86

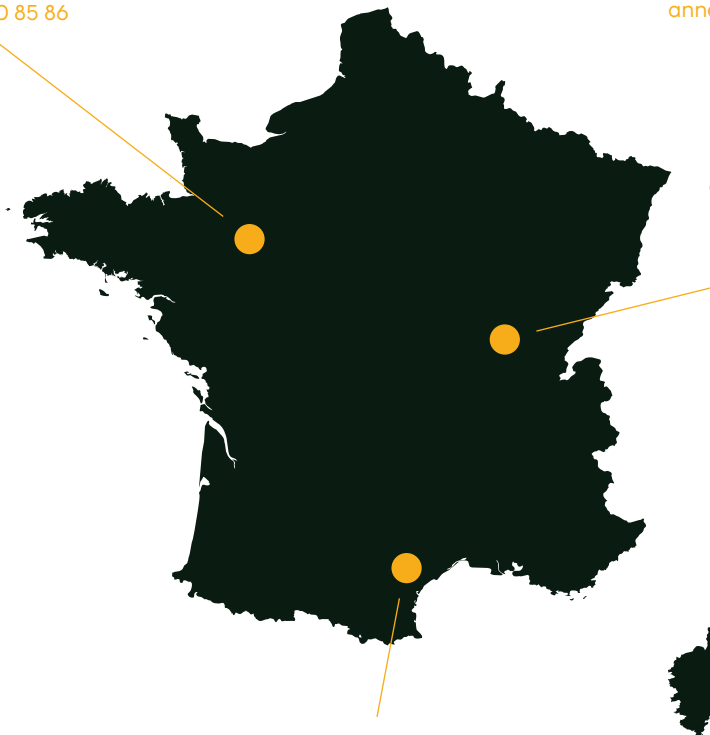
L'INSTITUT AGRO DIJON

Anne-Laurence de Crepy
Responsable Service des Relations
avec les partenaires

anne-laurence.de-crepy@institut-agro.fr

06 80 75 80 49

Amélie Gachon
Gestionnaire administrative
et financière
amelie.gachon@agrosupdijon.fr
03 80 77 23 81



L'INSTITUT AGRO MONTPELLIER

Isabelle Massai
Responsable Développement Fondation

isabelle.massai@institut-agro.fr

06 32 81 11 64

Karima Hirech
Assistante - Gestionnaire
karima.hirech@supagro.fr
06 32 81 11 64



www.institut-agro.fr

fondation@institut-agro.fr