



Rapport d'activité 2023

SOMMAIRE

- 2 La Fondation de l'Institut Agro
- 5 L'année 2023 en chiffres
- 6 Temps forts de l'année
- 8 Programme Solidarité, Attractivité, Mobilité
- 14 Programme Esprit d'entreprendre et d'innover en entreprise
- 24 Programme Acteurs et moteurs des transformations
- 42 Gouvernance et équipe
- 43 Rapport financier
- 46 Remerciements
- 48 Parole aux mécènes
- 49 Soutenir la Fondation et ses projets

édito

L'année 2023, 2^e année d'existence de notre Fondation unique à l'échelle de l'Institut Agro, nous a permis de consolider la Fondation dans le périmètre des trois écoles.

Nous sommes fiers, à travers ce rapport d'activité, d'illustrer la diversité et la richesse des actions de la Fondation et sa dynamique de développement, attestée par l'augmentation de la collecte de fonds et le nombre de mécènes.

Cette année très dense a été marquée par l'arrivée de deux nouveaux membres fondateurs - la coopérative agricole Dijon Céréales et l'entreprise de solutions numériques Atol Conseils et Développements. Elle a également

permis le renouvellement de trois chaires et l'émergence de nouveaux projets de chaires sur les emballages, les agroénergies et l'arboriculture fruitière, venant enrichir la diversité de nos chaires thématiques.

Nos actions sont possibles grâce à la contribution d'un collectif d'acteurs qui partagent les valeurs de respect, dialogue, engagement et solidarité de la Fondation et de l'Institut Agro. Nous remercions chaleureusement les membres fondateurs, partenaires, mécènes et donateurs, alumni, étudiants, enseignants et agents des écoles qui s'impliquent à nos côtés pour apporter une réponse collective aux enjeux contemporains du vivant.

" Nous comptons sur votre soutien pour poursuivre le développement d'une Fondation ambitieuse, permettant de renforcer et de faire rayonner l'action de l'Institut Agro au service des étudiants et de la société. "



Arnaud MESSAGER
Président de la Fondation
de l'Institut Agro



Anne-Lucie WACK
Directrice Générale
de l'Institut Agro



Agathe ESPOSITO
Déléguée Générale de la
Fondation de l'Institut Agro

LA FONDATION DE L'INSTITUT AGRO

Accompagner, Dialoguer, Agir

L'Institut Agro

Établissement d'enseignement supérieur et de recherche dans les champs de l'alimentation, l'agriculture, l'environnement et le paysage, l'Institut Agro mène des activités avec les organismes de recherche, les universités et les acteurs du monde socio-économique de France et du monde.

Il regroupe trois écoles situées à Dijon, Montpellier et Rennes-Angers, offrant un éventail de formations initiales et continues : cursus ingénieur, licence professionnelle, master, ou encore doctorat.

Aujourd'hui, l'Institut Agro c'est :

- 60 000 Alumni
- 5000 Étudiants
- 1380 Personnels
- 35 Unités de recherche
- 6 Campus
- 3 Domaines expérimentaux agricoles
- 1 Maison d'édition

Des sites ancrés dans les territoires

- ★ Siège social
- Campus
- Centre de formation à distance
- Domaines agricoles expérimentaux



La Fondation

La raison d'être de la Fondation

Soutenir et renforcer l'action de l'Institut Agro pour transformer les systèmes agricoles et alimentaires et contribuer à mieux nourrir le monde en agissant avec et pour le vivant.



L'équipe opérationnelle de la Fondation

Les missions de la Fondation

La Fondation apporte son appui aux projets de formation, de recherche et d'innovation de l'Institut Agro. Œuvrant pour l'intérêt général, elle participe au rayonnement de l'Institut Agro et favorise le lien entre les écoles et le monde socio-économique, au sein des territoires.



SIA 2024

Ses missions :

- Favoriser le rapprochement des mondes académique et professionnel en s'appuyant sur les activités de formation, recherche et innovation des écoles de l'Institut Agro.
- Contribuer au rayonnement de l'établissement et de ses partenariats, au national et à l'international.
- Développer la professionnalisation des étudiantes et des étudiants en phase avec les attentes du monde socio-économique, et leur offrir un lien privilégié avec les entreprises et les organisations.
- Accompagner l'évolution des filières et valoriser les métiers.
- Participer et contribuer aux débats et défis de notre société autour de l'agriculture, l'alimentation, l'environnement et le paysage dans un objectif de développement durable.

Les programmes de la fondation



Solidarité, attractivité, mobilité

Pourquoi ?

- Porter des valeurs d'équité sociale et de diversité
- Stimuler l'expérience à l'international
- Rendre les campus de l'Institut Agro attractifs et inclusifs

Comment ?

En déployant plusieurs dispositifs de bourses de mobilité et de vie, destinées aux étudiantes et aux étudiants sélectionnés sur des critères académiques et sociaux.



Esprit d'entreprendre et d'innover en entreprise

Pourquoi ?

- Favoriser les compétences entrepreneuriales et intrapreneuriales des étudiantes et des étudiants
- Soutenir les initiatives et projets atypiques

Comment ?

En contribuant aux concours, challenges, initiatives et parcours entrepreneuriaux au sein des écoles de l'Institut Agro.



Acteurs et moteurs des transformations

Pourquoi ?

- Produire des savoirs, former et échanger
- Favoriser l'innovation ouverte

Comment ?

Grâce au financement et à la coordination de chaires partenariales.



L'année 2023 en chiffres

1,753 M€ collectés

264 dons

97 donateurs particuliers

128 mécènes

2 nouveaux membres fondateurs

39 bourses de mobilité internationale, de scolarité et d'aide sociale

124 565 € attribués aux étudiantes et étudiants

24 événements

13 concours, challenges, prix

14 stages financés

8 thèses financées

14 chaires, dont 3 chaires renouvelées en 2023

Temps forts de l'année

FÉVRIER

- Colloque international annuel
« Travail dans les systèmes agricoles et alimentaires »
- Chaire UNESCO Alimentations du monde
- Lancement du cycle 3 - Le Mas numérique
- Deux formations intensives
- Chaire Recherche de performances pour une usine responsable
- Chaire L'innovation collaborative au service des métiers du lait
- 6^e édition Challenge IOT « Sheep-Tech »
- Chaire AgroTIC



MARS

- La Fondation au Salon International de l'Agriculture
- 7^e édition du concours Vignerons et Terroirs d'Avenir
- Cérémonie de la 14^e édition du concours Graines d'Agro

Lauréats de la 7^e édition du concours Vignerons et Terroirs d'Avenir



Séminaire « Eau et viticulture »
Chaire Eau, Agriculture et Changement Climatique et Chaire Vigne et Vin



Agritech World Tour – Chaire Tech Agro Sup

MAI

- Agritech World Tour
- Chaire Tech Agro Sup
- Séminaire « Eau et viticulture »
- Chaire Eau, Agriculture et Changement Climatique
- Chaire Vigne et Vin



Ensemble des équipes lauréates du concours Ecotrophelia 2023

JUIN

- Séminaire stratégique #2 de la Fondation
- 24^e édition du Concours Écotrophelia à Rennes

OCTOBRE

- Journée filière « Variétés et semences pour l'agroécologie, semons l'avenir ! »
- Chaire Semences pour demain



Signature de la convention avec Atol Conseils et Développements

DÉCEMBRE

- Rencontre des étudiantes boursières avec Veuve Clicquot
- Signature de la convention avec Atol Conseils et Développements, nouveau membre fondateur
- Hackathon de l'innovation
- Chaire Innovations AgroSanté
- Journée des membres
- Chaire Elsa Pact

Challenge étudiant – Chaire Mieux produire pour mieux manger



SEPTEMBRE

- Challenge « Mieux produire pour mieux manger »
- Chaire « Mieux produire pour mieux manger, de l'agriculteur au consommateur »

NOVEMBRE

- Journée *Natural concept* : « Le bien-être en élevage, un enjeu pour la filière » et lancement du cycle 2 de la chaire
- Chaire Futurs d'élevage
- 2^e session d'IdéaVin
- Chaire Vigne et Vin
- Cérémonie de remise des bourses à Montpellier



PROGRAMME

Pour l'année scolaire
2023-2024 :

39 bourses délivrées
124 565 € attribués

Bourses de mobilité internationale - entrante et sortante

13 bourses **42 180 €** attribués

Bourses de scolarité

16 bourses **78 047 €** attribués

Fonds d'action sociale

10 bourses **4 338 €** attribués

SOLIDARITÉ - ATTRACTIVITÉ - MOBILITÉ

À travers l'attribution de bourses, la Fondation soutient la formation d'étudiantes et d'étudiants, aide celles et ceux en difficulté dans la réalisation de leur projet professionnel et favorise l'ouverture sociale et la mobilité internationale dans les écoles de l'Institut Agro.

La Fondation positionne ses efforts de collecte de fonds sur trois enjeux principaux :

Porter des valeurs d'équité sociale et de diversité

Favoriser la solidarité entre générations, la diversité par notre ouverture à l'international et l'égalité des chances pour la réussite de toutes et tous.

Stimuler l'expérience à l'international

Favoriser la mobilité de nos étudiantes, étudiants, enseignantes-chercheuses et enseignants-chercheurs en s'appuyant sur nos réseaux d'alumni et de professionnels à l'international.

Soutenir le développement de l'internationalisation à domicile et les interactions avec d'autres établissements internationaux.

Rendre nos campus attractifs et inclusifs dans nos territoires

Attirer des talents sur nos campus.

Soutenir la création et l'animation d'espaces d'accueil et des événements propices aux interactions entre communautés.

Pour répondre à ces enjeux, 6 dispositifs de bourses, déployés dans les écoles de l'Institut Agro, sont soutenus par la Fondation grâce aux dons des entreprises mécènes, du personnel, des étudiants, diplômés, parents et amis.

Les dispositifs de bourses à destination des étudiantes et étudiants :

Bourses de mobilité entrante et sortante

- **Bourses internationales d'excellence** : soutien d'étudiants internationaux (Montpellier)
- **Bourses internationales Chaire Recherche de performance pour une usine responsable** : accueil d'étudiants brésiliens et canadiens en formation sciences et transformation laitière (Rennes-Angers)
- **Bourse de voyage Chaire Futurs d'Élevage** : financement de mobilité d'études (Rennes-Angers)

Bourses de scolarité

- **Bourses soutenues par la Fondation Gérard Basset et le réseau alumni Organisation Internationale de la Vigne et du Vin (OIV)** : permettre à un étudiant de rejoindre le DES management de la vigne et du vin (Montpellier)
- **Bourses de la Chaire Alimentations du Monde** : à destination d'étudiants du Mastère IPAD (Montpellier)
- **Bourses soutenues par Veuve Clicquot** : à destination d'étudiantes pour encourager les réussites féminines (Montpellier)

Fonds d'action sociale

Un coup de pouce pour les étudiants en difficulté financière (Montpellier)

En 2023, des travaux ont été entamés pour déployer les bourses internationales et d'action sociale dans les trois écoles de l'Institut Agro.

Jean-Pierre Delalex, diplômé de l'Institut Agro Montpellier (2007) et donateur

« Anciennement diplômé de Supagro, il était important à mon tour de pouvoir participer à l'intégration d'étudiants. Contribuer à améliorer les conditions d'études d'étudiants motivés, est une vraie belle satisfaction et joie pour moi. »

« Tout ce qui n'est pas partagé est perdu » (proverbe indien)

Les bourses à l'Institut Agro Montpellier

L'Institut Agro Montpellier, une école engagée et solidaire !
À travers son personnel, ses étudiants, ses diplômés, sa junior-entreprise, la - JEMA - ainsi que les parents et amis.

L'Institut Agro Montpellier, soucieux d'ouverture sociale et d'égalité des chances, porte depuis plus de 10 ans des dispositifs de soutien pour les étudiantes et les étudiants qui font face à des difficultés financières pour accéder aux formations ou poursuivre leur cursus de manière sereine. Au travers du programme « Solidarité, Attractivité et Mobilité », la Fondation y participe fortement en collectant des dons pour soutenir un Fonds d'Action Sociale (FAS) et les Bourses Internationales d'Excellence.

Porteuse du programme bourses à Montpellier :
Gaëlle BOSIO,
 Cheffe du Service Scolarité
 L'Institut Agro Montpellier
 ✉ gaelle.bosio@institut-agro.fr



Bourses Internationales d'Excellence

En 2023, 2 étudiantes et 5 étudiants, inscrits en Master international Sciences et technologies de l'agriculture, de l'alimentation et de l'environnement (Master 3A) ou en cursus Ingénieur en Agronomie et Systèmes Agricoles et Agroalimentaires Durables au Sud (SAADS), ont bénéficié d'une Bourse Internationale d'Excellence de la Fondation pour un montant total de 11 160 €.

Lors de la cérémonie de remise des bourses internationales le 27 novembre 2023 sur le campus de La Gaillarde à Montpellier, en présence des représentants de la direction de l'école, de la Fondation de l'Institut Agro Fondation et quelques donateurs, chaque étudiant a pu prendre la parole pour évoquer son parcours et exposer les motivations qui les ont portés à venir étudier à l'Institut Agro Montpellier.

Fonds d'Action Sociale

Sans distinction d'origine, le Fonds d'Action Sociale aide financièrement celles ou ceux qui se trouvent en situation ponctuelle d'urgence pouvant les contraindre à arrêter leurs études. Ce fonds est géré par la sous-commission d'attribution des aides sociales de l'Institut Agro Montpellier. En 2023, 10 étudiantes et étudiants ont pu recevoir une bourse d'urgence pour un montant total de 4 338 €.



Programme soutenu par :



Campagne Class Gift 2023



La cérémonie de remise des diplômes fin novembre a permis de mettre un coup de projecteur également sur l'équipe étudiante du Class Gift de l'Institut Agro Montpellier qui s'est mobilisée de septembre à décembre pour collecter des dons destinés à soutenir les étudiants en difficulté. En 2023, elle a pu s'appuyer sur une tombola et sur l'événement de la remise de diplôme (mobilisation des diplômés et de leurs familles, des alumni) pour récolter près de 6 300 € grâce à 70 donateurs.

Bilan de la campagne de collecte de dons pour les dispositifs de Bourses Internationales d'Excellence et Fonds d'action Sociale :

11 200 € réunis en 2023

Grâce au soutien du Laboratoire Natoli, de la JEMA et de 80 donateurs particuliers.

#AgroStories

Découvrez le portrait d'étudiants boursiers de l'Institut Agro Montpellier

Ces jeunes étudiants bénéficiaires et très bientôt diplômés, vivent une partie de leurs études sur le campus, suivent les enseignements, développent leur projet professionnel, expriment leur passion... L'occasion pour vous de faire plus ample connaissance et découvrir l'histoire de ces nouvelles générations d'Agros grâce aux #AgroStories.

Freddy Abi Fadel

Master 3A
 Option SYSTEL
 (Système d'élevage)

Originaire du LIBAN



« L'obtention d'une Bourse Internationale d'Excellence m'a permis de rejoindre l'Institut Agro Montpellier que j'ai choisi en raison de sa solide réputation en France dans le domaine de l'élevage. Mon objectif professionnel est de travailler à l'échelle internationale afin d'explorer différentes approches d'élevage et de durabilité dans divers pays. En élargissant ainsi ma vision, je souhaite acquérir une expertise diversifiée et ensuite retourner au Liban pour contribuer au développement durable de l'agriculture et de l'élevage dans mon pays d'origine ».

Succès de la 5^e Soirée Sénégalaise du 12 janvier 2023

Ils sont venus nombreux, plus de 200, voyager au Pays de la Teranga le 12 janvier pour la 5^e édition de la Soirée caritative et culturelle sénégalaise, avec au programme défilé et danse traditionnels, dîner sénégalais, exposition de produits, conteurs et concert. Cette soirée exceptionnelle a permis de collecter 1000 € au profit du programme de bourses de Montpellier.



5 nouvelles étudiantes rejoignent le dispositif soutenu par Veuve Clicquot

En l'honneur de Madame Clicquot, femme pionnière dans le monde des affaires, l'entreprise Veuve Clicquot s'est rapprochée de l'Institut Agro Montpellier afin de mettre en place un dispositif visant à encourager les modèles de réussites féminines. Grâce à ce soutien, la Fondation a ainsi pu attribuer dès la rentrée 2022 des bourses à 11 étudiantes sélectionnées sur dossier académique et situation sociale. Cinq nouvelles étudiantes ont rejoint le programme à la rentrée 2023. Un précieux coup de pouce financier pour concrétiser leurs projets d'études et professionnel. Les étudiantes ont pu découvrir les activités de Veuve Clicquot et échanger avec leurs représentants en toute convivialité le 14 décembre dernier.

Fidji Dubois,
Étudiante ingénieur SAADS,

En stage de césure chez L'Oréal et
bénéficiaire de la bourse depuis 2022



« La bourse enlève la pression financière liée aux études et m'a permis de m'ouvrir à l'ensemble des opportunités offertes par le cursus ingénieur, que ce soit à l'international ou pour le choix de mes stages en césure. J'ai ainsi pu aller étudier et découvrir le Chili, tout en améliorant mon niveau d'espagnol. Grâce à ce soutien, j'aborde sereinement la dernière ligne droite de mon parcours académique et ma future intégration dans le monde professionnel. Plus tard, j'aimerais être le lien entre producteurs et grandes entreprises et participer au développement de filières durables et équitables ! »

Bravo à l'ensemble des bénéficiaires et merci à tous nos donateurs !

Domaine Sainte-Eulalie
Domaine Ponsot
So Agency
Hello Merci
Terroirs du Sud
Domaine Francois-Xavier Borie
Domaine Belargus
Mas Becha
Vect'oeur
Platinum Brands Ltd
Ursus Winerie GmbH
EARL Liotaud Jean-Yves

Et 8 donateurs particuliers.



Une bourse pour les élèves du DES management de la vigne et du vin se met en place !

Un nouveau partenariat s'est monté en 2023 avec la Fondation Gérard Basset basée à Londres, le Diplôme de l'Organisation Internationale de la Vigne et du vin (OIV) et son réseau d'Alumni, pour financer une bourse dans le cadre du DES management de la vigne et du vin de l'Institut Agro Montpellier (OIV MSc in Wine Management). Ce cursus sur 18 mois amène les étudiants à voyager dans 25 pays pour aller à la rencontre des acteurs du monde du vin, engendrant des frais de vie très élevés. L'objectif de cette bourse de scolarité et de vie est de donner l'accessibilité à ce DES pour des étudiants qui n'auraient jamais pu suivre cette formation sans cette aide. Pour ce faire, une levée de fonds auprès des Alumni de l'OIV MSc a démarré en 2023 pour atteindre près de 20 000 €. La Fondation Basset s'est engagée de son côté à verser une bourse de mobilité d'un montant équivalent pour financer les déplacements de l'étudiant. Marco HERROUZ a été sélectionné pour bénéficier fin 2023 du soutien. Il est prévu de reconduire le dispositif en 2024 !

Marco Herrouz
Étudiant boursier en DES
Management de la Vigne et du Vin

Diplômé WSET (Wine & Spirit
Education Trust, niveau 4) et
éducateur certifié en vin



« La bourse pour le DES me permet de rencontrer les acteurs clés de la filière vitivinicole, contribuant à une compréhension à 360 degrés du monde du vin. De « généraliste », je progresse en étant capable de rapprocher les styles, les cultures et les techniques. À la fin du DES, j'espère avoir la chance de continuer à partager mes connaissances en tant qu'éducateur en vin et valoriser cette expérience à l'international auprès de mes étudiants. »

Des trésors à sauvegarder

Riche d'une longue histoire, l'Institut Agro Rennes-Angers souhaite sauvegarder ses trésors patrimoniaux

Porteuse du projet : Sophie Levert Responsable du Service Documentation à l'Institut Agro Rennes-Angers



Le Cheval d'Auzoux (présenté ouvert avec ses organes internes)
Photo Écomusée Rennes

Le cheval d'Auzoux

Ce cheval en papier mâché composé de 127 éléments démontables, avec une précision anatomique remarquable, a été fabriqué par les ateliers du Dr. Auzoux en 1851. Bien que la date précise de son introduction à l'École d'Agriculture de Rennes demeure inconnue, deux photographies sur plaque de verre prises à l'École d'Agronomie de Rennes confirment qu'il était utilisé à des fins pédagogiques au début du XX^e siècle.

Le Dr Auzoux a créé là un remarquable outil pédagogique d'avant-garde, de « dissection virtuelle » en 3D, offrant ainsi une alternative à la dissection de cadavres, qui présentait des risques infectieux. Ce modèle anatomique a été utilisé pour former les élèves de l'École nationale d'agronomie de Rennes sur plusieurs générations. Il existe seulement une dizaine de modèles de chevaux signés Auzoux connus dans le monde. Sévèrement endommagé, le cheval d'Auzoux nécessite une période de restauration, comprenant des étapes telles que le nettoyage, la consolidation, l'usinage et le remontage.

La Fondation soutient le projet de restauration des trésors de l'Institut Agro Rennes-Angers. En septembre 2023, l'ouverture de la bibliothèque patrimoniale dans le cadre des Journées européennes du patrimoine a permis de sensibiliser les visiteurs à la transmission et la valorisation de notre héritage agronomique. À cette occasion, la collecte de dons au profit du patrimoine a ainsi pu être lancée et se poursuit en 2024.

Les livres anciens

L'Institut Agro Rennes-Angers abrite une bibliothèque patrimoniale exceptionnelle sur son campus de Rennes, comptant près de 30 000 volumes, ce qui en fait un fonds unique dans le domaine de l'agronomie.

Des collections rares et précieuses

Le plus ancien volume date de 1571. Au fil des années, certains livres ont subi des dommages et nécessitent une restauration, incluant le dépoussiérage, la consolidation, et la réparation des planches détachées. Trois ensembles particulièrement remarquables sont concernés :

- Les trois atlas du Dictionnaire universel d'Histoire Naturelle de Charles d'Orbigny (1849),
- Les trois volumes de l'Iconographie du genre Camellia ou description et figures des camellia, les plus beaux et les plus rares de l'abbé Berlèse, illustrés par Jung (1841-1843),
- Les Bois employés dans l'industrie - descriptions accompagnées de cent sections en lames minces des principales essences forestières de la France et de l'Algérie par Hermann von Nördlinger (1872).

Merci aux donatrices et donateurs pour leurs dons !

M^{me} Laetitia Dubourg-Couvey
M^{me} Yvane Abiven
M^{me} Corinne Le Cornec
M. Gérard Durand
M. Christophe Cornelis





PROGRAMME

ESPRIT D'ENTREPRENDRE ET D'INNOVER EN ENTREPRISE

Nos actions

Acculturation, sensibilisation, idéation, pré-incubation et incubation

- **Soutenir des formations à l'entrepreneuriat et au management de l'innovation** durant le cursus des étudiantes et des étudiants ingénieurs ;
- **Contribuer à l'organisation et au financement de concours et challenges**, à l'image des concours Ecotrophelia (p.17), Graines d'Agro (p.20-21) ou « Vignerons et Terroirs d'Avenir » (p.19) ;
- **Venir en appui aux dispositifs d'accompagnement à l'entrepreneuriat et aux incubateurs d'entreprises des écoles**, comme le SAS de création à Rennes-Angers (p.16) ou « AgroVallée Incubation » à Montpellier (p.18) ;
- **Mettre en lien les entrepreneurs et entrepreneuses et le réseau de la Fondation** dans le but de leur proposer du partage d'expérience, de réseau et de bonnes pratiques ;
- **Soutenir les initiatives associatives ainsi que les projets atypiques** pour les aider à passer de l'idée à l'action, à l'image du South Wine Challenge (p.22-23).

La Fondation souhaite encourager les communautés étudiantes, les jeunes diplômées et diplômés ainsi que les personnels à l'entrepreneuriat.

Ce programme a pour objectif de soutenir, grâce aux contributions des mécènes, les projets entrepreneuriaux et initiatives atypiques qui contribuent aux transformations agro-écologiques, alimentaires, numériques, climatiques, énergétiques, économiques et sociales.



Raphaël Girardin

Chargé de la coordination des actions de soutien à l'entrepreneuriat étudiant de l'Institut Agro



« Nos étudiants font partie de cette nouvelle génération qui cherche à changer les choses pour un monde meilleur et l'entrepreneuriat est l'un des moyens de le faire.

Nous devons les accompagner dans la réalisation de leur projet et ce programme permet de le faire avec plusieurs actions :

- Identifier les porteurs de projets grâce à des concours et challenges
- Les inspirer avec une série de conférences
- Les faire monter en compétences grâce à un programme de formation. »

Contacts

Raphaël Girardin

Responsable Entrepreneuriat et incubateur AgroVallée Incubation au Service Partenariats de l'Institut Agro Montpellier

✉ raphael.girardin@institut-agro.fr

Stéphane Wandriessse, Mustapha Henni

Référents Entrepreneuriat de l'Institut Agro Rennes-Angers, Campus Angers : ✉ stephane.wandriessse@institut-agro.fr
Campus Rennes : ✉ mustapha.henni@institut-agro.fr

Jérôme Aubert, Eric Ferret

Référents Entrepreneuriat de l'Institut Agro Dijon
✉ jerome.aubert@institut-agro.fr
✉ eric.ferret@institut-agro.fr

Soutien à l'entrepreneuriat à Rennes-Angers

La Fondation soutient diverses actions menées par les référents entrepreneuriat de l'Institut Agro Rennes-Angers. Ces actions visent à l'acculturation à l'entrepreneuriat et à l'accompagnement des étudiants et alumni entrepreneurs dans leurs initiatives, notamment la création d'entreprise.



Les actions de sensibilisation

- Le Challenge « CréAgro » du 9 au 18 octobre 2023 et le Challenge « 14h pour entreprendre » du 29 novembre au 1^{er} décembre 2023 sont des actions de sensibilisation à l'entrepreneuriat pour tous les élèves-ingénieurs des cursus agronome et agroalimentaire (265 étudiants sensibilisés). Ils permettent de fédérer les étudiantes et les étudiants, de faciliter leur intégration, de valoriser l'entrepreneuriat féminin et de renforcer les liens entre l'Institut Agro Rennes-Angers et l'écosystème entrepreneurial impliqué dans cet événement.

La Fondation a permis le financement de la remise des prix aux équipes qui ont soutenu devant le jury d'experts.

- Le soutien aux porteurs de projets entrepreneuriaux du SAS de création. Lancé en avril 2021, le SAS de création de Rennes-Angers accueille fin 2023, 3 entrepreneurs, porteurs de 3 projets. Il accompagne étudiants et alumni entrepreneurs en phase d'idéation et les prépare à endosser la position de créateur. En outre, il favorise la mise en réseau avec l'écosystème entrepreneurial local ainsi que les dispositifs et ressources associées. Enfin, la mise à disposition d'un espace de travail physique favorise l'avancée des projets via l'hybridation et les retours d'expériences des différents porteurs de projets.

La Fondation a permis la mise en réseau avec des entreprises et la participation à la 14^e édition du concours Graines d'Agro dont le projet BIOHAP a été Lauréat en mars 2023.

Maxence Seillery et Gaston Delas, Cofondateurs de BIOHAP, ingénieurs Agroalimentaire, IN26-2020.

Projet : BIOHAP conçoit et fabrique une solution durable et efficace pour capter les micropolluants métalliques dans l'eau. Ce procédé innovant et unique peut traiter de faibles concentrations dans de grands volumes d'eau, permettant ainsi de répondre aux exigences réglementaires toujours plus strictes. Cette solution prend la forme de granulés inertes biosourcés issus de la valorisation d'un sous-produit industriel abondant. Les eaux se déchargent de leurs métaux en passant dans une bonne garnie de granulés. Une fois saturés en métaux, les granulés sont pris en charge et remplacés.

La Fondation a également participé au financement du concours Ecotrophelia, organisé par l'Institut Agro Rennes-Angers en 2023 et 2024 à Rennes.

Stéphane Wandriessse, Mustapha Henni

Référents Entrepreneuriat de l'Institut Agro Rennes-Angers,

Campus Angers : stephane.wandriessse@institut-agro.fr

Campus Rennes : mustapha.henni@institut-agro.fr

Partenaire : Fonds d'Initiatives du Club des Trente

Concours Ecotrophelia 2023

Premier concours français et européen d'innovation alimentaire, Ecotrophelia est l'événement majeur où les jeunes ingénieurs et étudiants français redéfinissent l'alimentation de demain en proposant chaque année de nouveaux produits qui révolutionnent notre assiette.

Porteurs du projet :

Valérie Datin-Lechevalier

Enseignante-chercheuse à l'Institut Agro Rennes-Angers

Olivier Abgrall

Ingénieur chargé de mission projet HILL à l'Institut Agro Rennes-Angers



Pour cette 24^e édition, qui s'est déroulée pour la première fois à Rennes du 27 au 30 juin 2023, 19 projets portés par 125 étudiantes et étudiants issus de 18 établissements d'enseignement supérieur français (universités et grandes écoles) étaient en lice.

Des projets qui avaient pour ambition de proposer une alimentation à la fois saine et source de plaisir, respectant des principes d'écoconception, de transition alimentaire, et de moindre impact environnemental. Autant de sources d'inspiration pour l'assiette de demain !

L'Institut Agro s'est distingué lors de cette édition 2023 avec ses gagnants !

Un bel exemple de l'investissement des équipes enseignantes et étudiantes.

- Prix Entrepreneuriat 500 €**
Remis par l'Ania à Fitavore de l'Institut Agro Montpellier
- Prix Coup de cœur du public 500 €**
À Pom'Peel'Up de l'Institut Agro Rennes-Angers
- Prix Innovation Fruits et légumes 4 000 €**
Remis par La Fédération des Industries d'Aliments Conservés (FIAC) pour Les défibrés de l'Institut Agro Montpellier
- Prix Innovation Viande 4 000 €**
Remis par Interbev à Quartier N°5 de l'Institut Agro Rennes-Angers
- Ecotrophelia France Or**
À Pom'Peel'Up de l'Institut Agro Rennes-Angers

Bravo à tous les gagnants et toutes les équipes participantes qui ont mis la barre très haut !

Découvrir le palmarès complet du concours :

https://fr.ecotrophelia.org/sites/CP_Palmares_2023.pdf

Pour plus d'informations sur l'édition 2023, consultez le «Live» (magazine de cette dernière édition).

Vidéo de l'événement disponible ici :

<https://bit.ly/video-ecotrophelia-2023>

L'Institut Agro Rennes-Angers accueillera de nouveau Ecotrophelia les 18,19 et 20 juin 2024. L'occasion de fêter les 25 ans du concours !

Merci à nos mécènes qui ont pleinement participé par leur soutien à la réussite de cet événement majeur qui révolutionne notre assiette.





Conférence « Midi'Inspi » à l'espace coworking de l'incubateur avec Jérémie Coinon, ancien agro aujourd'hui reconverti en spécialiste du leadership. Il est venu parler de résilience, de confiance en soi et de leadership.



Workshop « Bien comprendre la GMS » Animé par des experts de Système U et Raphaël Girardin

Être acteur du changement et des transformations en soutenant l'innovation

La Fondation a pour objectif de soutenir les actions de l'équipe entrepreneuriat de l'Institut Agro Montpellier et d'Agrovallée Incubation. Les premiers partenariats concrétisés en 2023 ont permis de collecter des moyens financiers pour inviter des conférenciers lors des rendez-vous « Midi'Inspi » ou promouvoir le concours Graines d'Agro à un plus large public. Des compétences d'experts de ces entreprises mécènes sont également mobilisées afin d'animer des « workshops » thématiques au profit des porteurs de projets.

Via la Fondation, l'ambition est aussi de renforcer les relations entre les start-up et les mécènes en planifiant notamment sur le campus des rencontres ou afterworks autour d'intérêts communs. Fédérer et animer ce collectif d'entreprises leur offrira l'occasion de concrétiser leur politique en faveur de l'entrepreneuriat et d'ouvrir des portes vers les jeunes générations.

Ugo Vatuone

Chargé de mission entrepreneuriat à l'Institut Agro Montpellier



« En tant que membre du PUI (Pôle Universitaire d'Innovation), l'Institut Agro Montpellier participe au développement d'un écosystème entrepreneurial fort. Les initiatives entrepreneuriales ont plus que jamais besoin des expertises de notre école. Nous ouvrir aux réseaux territoriaux permet d'apporter des compétences et connaissances structurantes pour les entreprises de demain. En échange, les interactions avec des projets exogènes apportent une grande richesse pour nos étudiantes et étudiants, nos chercheurs et agents. »



AgroVallée est l'incubateur dédié à l'accompagnement des projets innovants et au soutien des entrepreneurs dans les secteurs de l'agriculture, de l'alimentation et de l'environnement dans l'objectif de contribuer à la transition écologique. Plus qu'une aide stratégique, AgroVallée Incubation offre des opportunités de collaborations scientifiques avec les laboratoires de recherche de l'Institut Agro Montpellier. L'équipe accompagne notamment des jeunes porteurs de projets issus du concours Graines d'Agro en pré-incubation, assurant ainsi la continuité du coaching. C'est le cas en 2023 du projet Olgae, candidat de la 14^e édition.

BAROMÈTRE AgroVallée Incubation

Depuis 2001 :

78 entreprises créées

86% de taux de survie à 5 ans

Actuellement :

39 projets accompagnés
Dont **12** en incubation, **27** en pré-incubation

12 projets issus de porteurs, étudiants, alumni ou laboratoires de recherche de Montpellier



Ils nous soutiennent également :



Concours vigneron et terroirs d'avenirs

Initiée à l'automne 2023, la 8^e édition du Concours Vignerons et Terroirs d'Avenir organisé par AdVini, l'Institut Agro Montpellier et la Fondation, s'est clôturée par un séminaire les 20 et 21 mars 2024.

Les sept jeunes vigneronnes et vignerons, sélectionnés sur la trentaine de dossiers reçus, ont été accompagnés par les élèves-ingénieurs en option viticulture-oenologie de l'Institut Agro Montpellier. Durant deux jours intensifs de séminaire au domaine du Mas Neuf, ils sont tous venus défendre leur projet devant un jury composé d'éminents professionnels représentant tous les métiers de la vigne et du vin, et enrichi par la présence de la lauréate du Premier Prix de la 7^e édition.



À travers ce concours, AdVini, le Crédit Agricole, l'Institut Agro Montpellier et la Fondation souhaitent donner l'opportunité à des jeunes vigneronnes et vignerons, issus de terroirs de toute la France, de se révéler et d'être accompagnés dans leur réflexion stratégique pour s'installer durablement. Ce concours est aussi un véritable tremplin pour les élèves-ingénieurs en leur offrant l'opportunité d'agir en tant que consultants auprès des candidates et des candidats, enrichissant ainsi leur formation tout en se confrontant aux réalités du monde professionnel.

ihev-vigneronsdavenir@supagro.fr

Le Concours en quelques chiffres :

8 éditions
255 candidatures reçues
22 lauréats

612 K€ pour les gagnants
+240 étudiants ingénieurs impliqués aux côtés des candidats

Trois nouveaux talents émergents, des Corbières à la Savoie, en passant par le Bordelais !

Gaëlle et Florian Richter du Domaine des Deux Clés, situé dans les Corbières, remportent le 1^{er} prix et une dotation de 50 000€. Celle-ci va les aider à financer l'installation de clôtures anti-gibier renforcées pour pérenniser l'implantation viticole sur ce terroir atypique et sauvage, où la pression est de plus en plus dévastatrice.

Hélène Ponty des Vignobles Ponty décroche le 2^e prix d'un montant de 20 000€ qui va lui permettre de lancer la plantation de 2,2 ha de cépages blancs atypiques comme le petit manseng, le chenin et l'albarinho sur l'appellation Canon Fronsac.

Claire Delon et Benoit Laurent du Domaine de l'Arbessieux, en Savoie, se voient attribuer le 3^e prix d'une valeur de 10 000€ qui va les aider à rénover un « sartos », cellier vigneron savoyard afin de préserver ce patrimoine historique. L'objectif est d'enfaire un lieu d'accueil et de mettre en place des aménagements paysagers pour diversifier leur production (culture de safran, chènes truffiers).



Gaëlle et Florian Richter

Domaine des Deux Clés dans les Corbières,

« En dehors du soutien financier indéniable pour des domaines viticoles de notre taille, ce concours est aussi une bouffée d'air frais tant par la présence d'autres nouveaux vignerons que par l'expérience partagée par les membres d'AdVini, les étudiants et experts du Crédit Agricole et de l'Institut Agro Montpellier. Investis par l'idée de bien faire sur notre exploitation, nous sommes souvent isolés les uns des autres, mais c'est très important de pouvoir partager des perspectives différentes et de participer à une dynamique positive. »



15^e édition Graines d'Agro

La 15^e édition en quelques chiffres

- 25 dossiers de candidatures déposés
- 15 projets présélectionnés
- 10 finalistes
- 6 lauréats
- 12 500 € de prix attribués
- 20 experts professionnels mobilisés

Graines d'Agro depuis 2009

- 66 projets primés
- 781 participants
- 311 projets présentés
- 153 500 € de prix
- 16 entreprises créées ou en création



Innovation et créativité à l'honneur, avec six projets récompensés cette année !

Ce concours met en compétition des porteurs de projets étudiants et diplômés de l'Institut Agro qui souhaitent s'engager pour la transition écologique.

Les 15 projets, présélectionnés en décembre, ont bénéficié d'un accompagnement en ateliers. Les porteuses et les porteurs ont ensuite passé début mars un oral devant un jury composé de spécialistes de l'entrepreneuriat (BIC, ADD'OC, France active AIRDIE, BPI France, Banque Populaire du Sud, Cirad, EY Ventury, Posity, SATT Ax-LR, In Extenso Innovation, Agri Sud-Ouest Innovation, Nijhuis Saur Industries France) et également des partenaires du concours (Groupama Méditerranée, Pôle Universitaire d'Innovation de l'Université de Montpellier, Pepite LR, Chaire AgroSYS, Système U, Singular Planet, INRAE).

Lors de la finale du concours le 12 mars, sur le campus de La Gaillarde à l'Institut Agro Montpellier, dix candidates et candidats finalistes ont pitché devant le public afin de défendre leur projet en 120 secondes ! À l'issue de cette épreuve, des prix ont été remis pour chaque catégorie par les partenaires.

Partenaires :



Autres partenaires et cofinanceurs :



PALMARÈS 15^e édition

Prix Graine d'Avenir
(4 000 €)

CARIBEGREEN

Porteuse de projet :
Lisa Haral (Montpellier Management)

Valoriser les espèces invasives et les coproduits de l'industrie agroalimentaire de la région des Caraïbes en ingrédients cosmétiques naturels, à destination des fabricants cosmétiques.

Prix Graine d'Initiative
(2 000 €)

P'TIREVE

Porteuse de projet :
Oriane Mallard (en emploi, diplômée de l'Institut Agro Montpellier)

Conduite et restitution graphique d'entretiens avec divers acteurs en Europe afin d'éclairer / documenter les liens entre qualité de vie et alimentation.

Prix Transition Ecologique de la Fondation Singular Planet
(2 000 €)

Prix Graine d'Espoir
(2 000 €)

À PORTÉE DE FEUILLE

Porteuse de projet :
Athénaïs Vanwaetermeulen (L'Institut Agro Rennes-Angers & L'Institut Agro Montpellier)

Service de sourcing de fleurs et de plantes de qualité et responsable à destination des fleuristes.



Athénaïs Vanwaetermeulen

L'Institut Agro Rennes-Angers & L'Institut Agro Montpellier

À Portée de Feuille

« Le concours Graines d'Agro a été une expérience formidable, pleine de réflexions et de rencontres inspirantes. Rempporter deux prix, en particulier le prix Transition écologique, envoie un message puissant pour propulser A Portée de Feuille en l'aidant à sourcer des fleurs de qualité et fraîches pour nos fleuristes partenaires. Graines d'Agro nous a ouvert de nouvelles portes et continuera à nous permettre de cultiver notre réseau, en tissant des liens fleuris avec nos producteurs et fleuristes partenaires. »

HUMUS
Prix Graine d'Espoir
(2 000 €)

Solution de chauffage naturel reposant sur la récupération de la chaleur produite par de la biomasse.

Porteur de projet : Paris Colin (Ecole Nationale Supérieure de Chimie de Montpellier)

Prix Agriculture Durable (500 €)

Remis par
La Chaire AgroSYS

HORTENIA

Porteur de projet : Raffalli Pierre (L'Institut Agro Montpellier) - Coéquipiers : Dubois Roxane et Filliat Raphael (L'Institut Agro Montpellier)

Application mobile de jardinage pour les particuliers qui propose des outils d'aide à la décision en fonction des besoins de l'utilisateur.

Coup de Cœur du Campus
sur vote du public présent à la cérémonie

AQUABIOME

Porteuse de projet : Aubourg Elisa (L'Institut Agro Dijon)
Coéquipiers : Huynh Victor & Mevel Alexandre (ESSEC Business School)

Kit d'aquaponie conçu pour les individus vivant en appartement ou ne disposant pas d'un jardin, mais désireux de cultiver leurs propres aliments à domicile.

Soutien aux projets atypiques

Depuis 2018, la Fondation accompagne des partenariats de la vie associative en apportant son appui aux projets initiés par les étudiants de l'Institut Agro Montpellier et en les formant à la levée de fonds.

Les projets accompagnés en 2023

4^e édition du South Wine Challenge



Ce concours de dégustation est le fruit de la collaboration d'une équipe d'étudiantes et étudiants de la formation Viti-Oeno de l'Institut Agro Montpellier. La 4^e édition a donc eu lieu dans un cadre idyllique (Hostellerie du Château des Fines Roches) avec de nombreux moments de convivialité, des vins d'exception dégustés et des échanges sur la passion commune, le vin. Elles étaient 12 grandes écoles à s'être déplacées dans le Vaucluse fin janvier 2024. L'après-midi du concours s'est poursuivi avec la conférence de Viva Lenoir des Éditions Jean Lenoir : une présentation dynamique autour des arômes du vin et de l'olfaction.

Félicitations aux équipes finalistes pour leurs performances tant en dégustation qu'en épreuves théoriques où ils ont su faire leurs preuves : 1^{ère} place pour ENSTA Paris, 2^{ème} place pour Bordeaux Sciences Agro et la 3^{ème} place pour EM Lyon.

Félicitations aux heureux lauréats et un grand merci aux mécènes qui ont soutenu cette rencontre. L'équipe étudiante est déjà à pied d'œuvre pour préparer l'édition de janvier 2025 !



Le Gala Viti-oeno reprend en 2023 !

Après cinq ans d'absence, le Gala Viti-Oeno a réuni plus de 150 participantes et participants, majoritairement issus des promotions en cours et récemment diplômées, ainsi que des membres de l'équipe pédagogique. Une belle occasion d'élargir son réseau, partager ses expériences, dans un moment très convivial ! L'événement s'est déroulé le 24 juin au Domaine Royal de Jarras à Aigues-Mortes. Une partie de l'organisation a pu être financée grâce aux dons des alumni à la Fondation. Plusieurs entreprises employant des diplômés de l'option Viti-Oeno ont également offert des prestations pour ce rendez-vous festif. La prochaine édition aura lieu en 2025 !



Ils ont soutenu l'édition 2023 du Gala Viti-Oeno pour une collecte totale de 4 050 € :



Numérisation de la collection ampélographique de Vassal-Montpellier

Depuis 2018, INRAE et l'Institut Agro Montpellier ont lancé le projet de numérisation du fonds documentaire de la collection ampélographique de Vassal-Montpellier, qui constitue le conservatoire de référence mondial de la vigne.



Une levée de fonds a permis de collecter à ce jour 201 025 € grâce à 48 mécènes. Le travail de numérisation se poursuit avec l'appui et l'expertise du Professeur JM Boursiquot à la préparation des dossiers variétaux en vue de leur digitalisation.

Cette numérisation modernisée et sécurisée est ouverte sur le monde grâce à la diffusion sur la base de données du Réseau français des conservatoires de vigne et d'autres plateformes internationales telles qu'Internet Archive.

<https://archive.org>

Porteurs :
Thierry Lacombe
 Professeur ampélographe à l'Institut Agro Montpellier
Anne Mocoour
 Directrice Unité expérimentale CRB Vignes, INRAE





PROGRAMME

ACTEURS ET MOTEURS DES TRANSFORMATIONS

En appui du projet stratégique 2030 de l'Institut Agro, notamment de l'engagement sur l'accélération des transformations systémiques dans l'agriculture, l'alimentation, l'environnement et le paysage, la Fondation souhaite, par ce programme, répondre à deux grands objectifs :

Produire des savoirs, former et échanger

- Encourager l'hybridation entre acteurs par la création et l'animation de collectifs très ouverts ;
- Explorer les évolutions des métiers et compétences au sein des territoires et des filières en contribuant à la réflexion sur la formation initiale et continue ;
- Favoriser le dialogue science-société avec les communautés étudiantes, scientifiques et les acteurs socio-économiques ;
- Apporter les connaissances nécessaires à l'adaptation des filières par le soutien à la recherche et la veille scientifique ;
- Rapprocher le monde professionnel des étudiantes et des étudiants afin de perfectionner leur connaissance des métiers et de donner du sens à leur formation.

Favoriser l'innovation ouverte

- Soutenir le développement de la formation doctorale, en renforçant son caractère professionnalisant ;
- Créer les opportunités de rencontre, de cocreation et des liens de proximité entre la recherche, les professionnels, les étudiants et les start-up incubées ;
- Valoriser, diffuser le plus largement possible les productions de l'ensemble des projets.



Anne Laperche
enseignante-chercheuse
à l'Institut Agro

« Les chaires représentent une occasion unique de faire se rencontrer chercheurs, professionnels et étudiants et de réfléchir ensemble aux enjeux du vivant, comme la place des semences dans la transition agroécologique. »



- À l'Institut Agro Montpellier
- À l'Institut Agro Dijon
- ▲ À l'Institut Agro Rennes-Angers

Une large offre de chaires à l'échelle de l'Institut Agro

Les chaires permettent à la Fondation de l'Institut Agro de proposer une offre de partenariat structurante, donnant ainsi la possibilité aux organisations de créer une relation de confiance à long terme. Ces dispositifs concourent à l'accélération des transformations systémiques dans l'agriculture, l'alimentation, l'environnement et le paysage, vers des socio-écosystèmes nourriciers, durables et résilients, dans un contexte d'urgence climatique, environnementale et sociale.

L'ensemble de ces dispositifs conforte le projet stratégique de l'Institut Agro pour faire de ce grand établissement un acteur majeur des transitions par la formation, la recherche, la médiation et l'apport de solutions opérationnelles dans les filières et les territoires.

Chaire UNESCO Alimentations du monde

À travers ses différentes activités, la Chaire UNESCO Alimentations du monde représente un espace ouvert et décloisonné d'échanges et d'expérimentations pour promouvoir des systèmes alimentaires durables, avec la conviction que l'alimentation est bien plus qu'un secteur économique. Elle recouvre également des enjeux considérables en matière d'environnement, de santé, de solidarité sociale, de construction des identités et des cultures, de pratiques artistiques, etc.

La Chaire entend décloisonner les disciplines scientifiques pour développer une approche holistique de l'alimentation à travers la formation, la coordination et valorisation de projets de recherche (durabilité des systèmes alimentaires urbains et lutte contre la précarité alimentaire) et la diffusion des savoirs à travers notamment son colloque international annuel (en 2023 sur le thème du « travail dans les systèmes agricoles et alimentaires »).



Damien Conaré

Secrétaire général de la Chaire UNESCO Alimentations du monde, Pôle Tropiques et Méditerranée



« La Chaire permet de décloisonner les savoirs et de soutenir les différents acteurs du changement pour promouvoir des systèmes alimentaires plus durables »

www.chaireunesco-adm.com

Porteur : Nicolas Bricas - CIRAD, UMR MoISA

✉ nicolas.bricas@cirad.fr

Coordinateur : Damien Conaré

✉ damien.conare@institut-agro.fr

FORMATION

- Co-responsabilité scientifique du mastère spécialisé* IPAD : organisation des enseignements, encadrement des étudiantes et des étudiants ;
- Organisation d'un séminaire de rentrée sur les enjeux contemporains de l'alimentation : pêche durable, scénario d'une Europe agroécologique à l'horizon 2050, solidarités alimentaires, place du numérique, etc. ;
- Partenaire du projet européen ERASMUS + « Aesop4Food » (Action for Education, Spatial Organisation and Planning for Sustainable Food), avec l'Université de Gand, l'Université polytechnique de Madrid, l'Université de Varsovie et l'Institut LeNotre (Wageningen).

RECHERCHE

- Montage d'un observatoire des solidarités alimentaires dans l'Hérault (Obsolim34) avec la Fédération des acteurs de la solidarité (FAS) Occitanie ;
- Participation au projet AfriFoodLinks (H2020) pour développer des programmes de développement de systèmes alimentaires urbains résilients dans cinq villes « pilotes » africaines (Cape Town, Tunis, Ouagadougou, Mbale en Ouganda et Kisumu au Kenya) ;
- Publication d'un guide méthodologique pour évaluer les impacts d'une innovation sociale sur la durabilité des systèmes alimentaires (projet URBAL) ;
- Co-coordination du montage du projet Terrasol (Territoires alimentaires solidaires) pour la Banque des Territoires ;
- Montage du réseau de recherche français sur la restauration scolaire (dans le cadre du Consortium international de recherche sur la santé à l'école et la nutrition).

Chaire Mieux produire pour mieux manger

Porteuse : Marilyne Huchet

Professeur en économie à l'Institut Agro Rennes-Angers

Challenge : Juliane Floury

Professeure à l'Institut Agro Rennes-Angers

Signée en 2019, la Chaire permet de soutenir le développement et la diffusion des connaissances et des compétences, en lien avec un engagement commun en faveur de la construction de filières agricoles et alimentaires responsables. Elle se compose d'activités de recherche et de formation.

FORMATION

Challenge « Objectif mieux produire » :

Retour sur cette 5^e édition !

Organisé les 20 et 21 septembre, ce challenge a réuni 72 étudiantes et étudiants issus des spécialisations d'ingénieur en Sciences de l'Alimentation et Management des Entreprises (SAME), ainsi qu'en Agroéconomie et politiques publiques. L'objectif était de répondre par équipe au défi de la transition alimentaire en proposant des solutions concrètes et innovantes.



Agilité et engagement, les clés du succès

Ce défi de 48 heures fait appel à la coopération, la créativité et l'esprit d'entreprendre des étudiants. Les équipes doivent mettre en commun toutes leurs compétences au service de la production de solutions innovantes, potentiellement en rupture avec les pistes explorées actuellement par le secteur agro-industriel. L'agilité et l'engagement sont les clés du succès de cet exercice grandeur nature.

Les 9 équipes étaient accompagnées d'enseignants-chercheurs de l'Institut Agro Rennes-Angers et de professionnels. Deux thèmes avaient pour objectifs de proposer une nouvelle offre de produits alimentaires éco-conçus à base de protéines végétales et/ou de légumineuses. Dans une démarche d'économie circulaire, le 3^e thème visait à valoriser des co-produits animaux en alimentation humaine, tout en optimisant l'impact environnemental du produit.

RECHERCHE

Les deux doctorantes de la Chaire ont soutenu leur thèse en décembre 2023.

Rozenn Le Foll

Doctorante en nutrition au sein de l'unité de recherche STLO.

Titre de la thèse : « Caractérisation de coproduits d'origine bovine pour l'enrichissement protéique d'aliments : propriétés fonctionnelles et qualité nutritionnelle »

Directrice de thèse : Françoise Nau – Professeure

Co-directrice de thèse : Valérie Chevalier - Enseignante-chercheuse

Co-directrice de thèse : Amélie Deglaire - Enseignante-chercheuse.



Marie Lassalas

Doctorante en économie agricole au sein de l'unité de recherche SMART.

Titre de la thèse : « Effets des standards environnementaux sur les exploitations agricoles »

Directrice de thèse : Sabine Duvaléix - Enseignante-chercheuse

Participation à la conférence AES à Edimbourg

« La thèse est une expérience enrichissante qui m'a offert l'opportunité de collaborer avec des chercheurs et des acteurs des filières agricoles. »



Chaire AgroSYS

www.agrosys.fr

Porteurs : Aurélie Metay, François Colin et Elsa Ballini
Enseignants-chercheurs de l'Institut Agro Montpellier

Coordnatrice : Valentina Alessandria
valentina.alessandria@institut-agro.fr

Interface entre le monde scientifique, les acteurs des territoires et des filières agricoles, la Chaire AgroSYS facilite la mise en place de projets au service de la durabilité des agrosystèmes via une approche systémique. Forte du soutien de mécènes historiques, elle intègre en cours de cycle des nouveaux partenaires représentant des secteurs d'activité diversifiés. En 2023, Synerdev, entreprise spécialisée dans la production d'électricité à partir d'énergies renouvelables (agrivoltaïsme) rejoint le collectif.



Thomas Pressecq

Chargé de recherche et de développement chez Synerdev.

« Travailler avec la Chaire AgroSYS, c'est accéder à un réseau dynamique et structuré permettant de développer ses compétences et son réseau dans le monde de la vigne et du vin ! »



Visite du Domaine Causses d'Arboras (Advini) avec les étudiantes et étudiants des Licences professionnelles pour une étude sur la biodiversité.

Les actions phares en 2023

FORMATION

- 25 étudiantes et étudiants mobilisés ! AgroSYS a coordonné 6 études de cas et deux stages. La résilience de nos systèmes agricoles face aux changements climatiques a été abordée sous plusieurs angles : agroforesterie, sécheresse, protection des plantes, diversification... ;
- Dans le cadre de son appel à projets annuel, la Chaire a soutenu une nouvelle mission de l'association étudiante RaidWine, pour comprendre « Comment la filière viticole s'adapte et prend en compte les changements climatiques dans leur gestion de l'eau » ;
- AgroSYS a lancé un nouveau concours « Conte-nous les sciences ! » pour valoriser les initiatives de vulgarisation et démocratisation des concepts et théories scientifiques autour de l'agroécologie ;
- Pour la 15^e édition du concours Graines d'Agro, le prix « Agriculture durable », remis par la Chaire, a été remporté par Hortenia : une application mobile qui accompagne les particuliers pas à pas dans la gestion de leur potager.

DIALOGUE / TRANSFERT

- Visite du Domaine du Petit Saint-Jean : la vitrine agroécologique de la Camargue Gardoise. D'une remarquable richesse écologique, le Petit Saint-Jean a aussi une vocation agricole qui occupe la moitié des surfaces et la viticulture est la culture dominante. Nicolas Beck (Responsable du Domaine) a guidé les membres de la Chaire dans la découverte de ce riche écosystème !
- Participation au SITEVI 2023 avec une conférence de François Colin qui a permis d'avancer sur la thématique de la salinité des sols en zone côtière et un atelier co-animé avec l'IFV et l'INRAE sur le dispositif Décicontrol pour tester l'application DeciVignes sur laquelle la Chaire a travaillé tout au long de l'année.

Chaire Eau, Agriculture et Changement Climatique

<https://chaire-eacc.fr/>

Porteurs :

Gilles Belaud Professeur à l'Institut Agro Montpellier
Sami Bouarfa Directeur Adjoint du département AQUA, INRAE.

Coordnatrice :

Salomé Schneider salome.schneider@institut-agro.fr

Créée en 2021 à l'initiative de l'Institut Agro et d'INRAE, la Chaire Eau, Agriculture et Changement Climatique (EACC) associe recherche, formation, entreprises et pouvoirs publics pour mener une réflexion collective et des actions concertées afin de répondre aux enjeux liés à l'eau et l'agriculture pour les territoires soumis aux tensions croissantes sur l'eau.

David Cinier

Chef d'Unité Ressources en Eau, Pôle Biodiversité Paysages Agroécologie Alimentation à Montpellier Méditerranée Métropole.



« Assurer la durabilité de l'agriculture dans les espaces non irrigués est un enjeu majeur que la Métropole de Montpellier a choisi de traiter par un projet d'expérimentation territoriale dit « living lab ». Face à l'urgence d'adapter notre territoire et repenser nos usages de l'eau, l'espace de travail créé par la Chaire s'avère très précieux pour soutenir et guider notre action, notamment par des projets pédagogiques mobilisant des élèves-ingénieurs ».

La Chaire EACC s'est fixée 3 missions principales :

- **Connaître** : Poser les bases d'une connaissance partagée des enjeux ;
- **Innov** : Identifier, explorer, évaluer les opportunités et trajectoires d'innovations sur des sites et territoires d'étude proposés par les membres ;
- **Echanger** : Diffuser et mettre en débat, favoriser les échanges et l'implication des communautés scientifiques, pédagogiques et professionnelles.

Les actions phares en 2023

La première partie du cycle a conduit à la structuration en six chantiers : usage de l'eau, transition agroécologique, réutilisation des eaux usées, cycle de l'eau, salinisation, planification. En 2023, les principales actions étaient :

- **La direction de trois stages**, menés par des étudiantes et des étudiants de master, sur les chantiers « usages de l'eau », « salinisation en zone côtière », « réutilisation des eaux » ;
- La facilitation d'une table ronde « **Des retenues d'eau en Languedoc ?** », initiée par des étudiantes et étudiants du master Eau et Agriculture ;
- La co-organisation avec la Chaire Vigne et Vin du colloque « **Eau et viticulture : la Méditerranée aux avant-postes ?** » ;
- L'organisation du colloque « **Anticiper pour mieux planifier : quelle demande en eau pour quelle agriculture demain ?** », en partenariat avec le réseau Systèmes Agricoles et Eau (INRAE) et le pôle AquaValley, qui a rassemblé quelque 500 participantes et participants. La Chaire a également soutenu la coordination éditoriale d'un **numéro spécial de la revue Sciences, Eau et Territoires** consacré aux interventions du colloque.



En parallèle des actions thématiques, la Chaire a élaboré une **stratégie de communication** visant à mettre en évidence ses activités. Elle maintient une forte présence sur LinkedIn, attirant plus de 1 200 abonnés en 2023, et publie deux articles par semaine présentant son identité et ses actions.

La 2^e moitié du cycle (celui-ci se terminant fin 2025) sera structurée autour des démarches de prospective participative pour les projets de territoire pour la gestion de l'eau.

Chaire Semences pour demain

Porteurs : Anne Laperche et Olivier Leprince
Enseignants-chercheurs à l'Institut Agro Rennes-Angers

Coordinatrice : Carole Fougeret
☑️ chaire-semencespourdemain@institut-agro.fr

Signée en 2021, la Chaire Semences pour demain vise à insuffler une dynamique forte autour des défis liés aux semences et aux plants dans le contexte de l'agroécologie et de l'adaptation au changement climatique.

La Chaire aspire à approfondir les connaissances et à sensibiliser les acteurs aux enjeux cruciaux liés aux semences, aux plants et à la biodiversité cultivée.

FORMATION

Master class NBT (New Breeding Techniques) : première session de formation dédiée aux nouvelles techniques de sélection végétale. Face à l'évolution rapide de la technologie et à la réglementation imminente de ces approches novatrices, cette formation a permis aux étudiantes et étudiants de plonger au cœur d'un sujet d'actualité crucial pour la filière.

Pendant une semaine, les bénéficiaires de cette formation ont exploré les visions de nombreux acteurs majeurs tels que l'INRAE, l'UFS, le GEVES, et d'autres structures clés de la filière. Les intervenants ont partagé leur perspective sur les nouvelles techniques de sélection, offrant ainsi un panorama des enjeux et des défis associés à ces méthodes novatrices.

Retrouvez toutes les vidéos de la journée ici : <https://bit.ly/journee-semences-fondationinstitutagro>



Véronique Tremellat

Directrice générale
Organisation Bretonne
de Sélection

« Nos métiers autour de la semence évoluent pour répondre aux défis de demain. Très fière d'échanger avec des jeunes prêts à y répondre ! »

RECHERCHE

La Chaire a permis l'accueil de trois stagiaires de 2^e année de master.

Antoine Fradin a étudié la réponse au froid de la germination du soja. Clément Bienvenu a analysé les pratiques de sélection paysanne du blé dur. Anne Solenn Valadon a caractérisé des régions génomiques associées à la résistance à l'Orobanche et aux métabolites spécialisés associés chez le colza, et ce en valorisant la diversité génétique présente chez les espèces *B. oleracea* et *B. rapa*.

VALORISATION

Première édition de la journée filière de la Chaire Semences pour demain.

Plus de 150 participantes et participants se sont réunis à Rennes pour cette première édition, placée sous le thème « Variétés et semences pour l'agroécologie : semons l'avenir ! ». Une journée riche d'échanges et de débats, réunissant les communautés étudiantes, le corps enseignant et les professionnels de la filière. Son objectif était de bâtir une communauté et d'échanger sur les compétences nécessaires de l'ingénieur de demain en faveur des enjeux liés à l'agroécologie et l'adaptation au changement climatique.

Portage :



Partenaire :



Chaire Innovations Agrosanté

Porteur : Soulaïman Sakr
Professeur à l'Institut Agro Rennes-Angers
☑️ soulaïman.sakr@institut-agro.fr

Comité de pilotage : Laurent Crespel, Philippe Grappin
Enseignants-chercheurs à l'Institut Agro Rennes-Angers

La Chaire Innovations Agrosanté explore le potentiel thérapeutique des plantes, qui s'inscrit dans le domaine thématique de « Végétal, Santé et Paysage ». Cette thématique est l'un des axes de recherche promus par le pôle Horticulture et Paysage de l'Institut Agro.

Dans ce contexte, la Chaire vise à élaborer une stratégie de culture efficiente en économie et respectueuse de l'environnement, tout en optimisant la production des métabolites secondaires.

En 2023, les activités de la Chaire ont porté sur les volets formation et recherche.



FORMATION

En décembre, les élèves-ingénieurs de Master 1 spécialité Horticulture à l'Institut Agro Rennes-Angers ont présenté leurs pitches après une semaine d'hackathon de l'innovation sur le thème « Créer une technologie innovante et durable pour une production de cannabis médical de demain ! ». Le hackathon a permis aux étudiants et aux enseignants-chercheurs d'interagir sur l'optimisation de la conduite culturale pour des filières émergentes à haute valeur ajoutée.

Pendant une semaine, pour mener leurs projets, les étudiantes et étudiants ont bénéficié de formations et de coaching. Ils ont partagé les résultats de leur étude sur l'optimisation de la production de chémotype de qualité pharmaceutique, axée sur la réduction des coûts énergétiques et des traitements phytosanitaires. Ces projets impliquaient la combinaison d'un système aéroponique efficace, de stress pour favoriser la production de métabolites secondaires et de l'optimisation de l'outil de gestion de la production.

Former des élèves-ingénieurs à la créativité et à la culture entrepreneuriale pour relever les défis de durabilité des systèmes de production est au cœur des objectifs de la formation des ingénieurs de l'Institut Agro Rennes-Angers, notamment en ce qui concerne la garantie de la qualité des productions, la réduction de l'impact environnemental et la sécurité sanitaire pour le consommateur.

RECHERCHE

Effet de la lumière en interaction avec le génotype sur le développement architectural du cannabis médical

La Chaire a permis l'accueil d'une stagiaire en 2^e année de master spécialisée en « Génétique, Génomique et Amélioration des Plantes ». L'étudiante a réalisé une étude consacrée à la caractérisation de l'influence de la qualité et de l'intensité de la lumière sur le développement architectural du cannabis en phase végétative. Trois génotypes ont été comparés en termes de réponse à des recettes lumineuses, combinant des modifications de l'intensité et de la qualité de la lumière. Une recette lumineuse prometteuse a été identifiée, conduisant à une architecture de plante avec une meilleure capacité d'interception de la lumière et un bon rendement des inflorescences femelles produites par la plante. La validation de cette recette est en cours dans le cadre d'un projet collaboratif régional, impliquant les deux partenaires de la Chaire.



Portage : L'INSTITUT agro Rennes Angers

Partenaire : LaFleur

Chaire Vigne et Vin

Un think-tank entreprises-recherche-formation pour la filière vitivinicole.

La Chaire Vigne et Vin est un espace de réflexion entre acteurs académiques et socio-économiques, pour porter des actions d'intérêt commun autour de quatre thématiques :

- Atténuation et adaptation au changement climatique
- Réduction de l'impact environnemental
- Amélioration de la qualité du vin, réponse aux nouvelles attentes des consommateurs et des marchés
- Prospective, imaginer des futurs pour la filière et s'y préparer



Victor Formaniak

étudiant ingénieur Viti-œnologie de l'Institut Agro Montpellier

« IdéaVin a été une expérience humaine enrichissante, très bénéfique sur le plan professionnel, nous plongeant dans le monde de l'innovation et des start-up. Merci à tous les encadrants pour leurs précieux conseils qui ont permis à notre projet Vinfusion (marc de raisin en infusion avec du thé) d'être lauréat ! »

Partenaires :



www.chaire-vigne-et-vin.fr

Porteurs :

Hervé Hannin, Institut Agro Montpellier
Patrice This, Fabienne Remize, INRAE
Vincent Farines, Université de Montpellier

Coordinateurs :

Camille Breysse, Philippe Mac-Clenahan
camille.breysse@institut-agro.fr
philippe.mac-clenahan@institut-agro.fr

RECHERCHE

- 4 stages de recherche au sein des UMR de l'Institut Agro Montpellier sur : les parcours hydriques viticoles en agroécologie, la comparaison d'itinéraires de fermentation alcoolique, la caractérisation de leviers de sortie de pesticides et l'étude de communautés microbiennes de variétés résistantes dans un contexte de réduction d'intrants.
- Un prix doctoral a été attribué à Cécile Laurent pour ses travaux « Valuing farm data for agronomic research and operational purposes: the example of yield forecasting in viticulture ». Le caractère innovant de son travail a été apprécié ainsi que sa proximité avec la filière, la création de liens entre sciences et production.
- La thèse de Lou Tabary, se poursuit sur l'« Évaluation des services multifonctionnels de vignobles diversifiés : performances agroécologiques et régulations biologiques ».

TRANSFERT

La Chaire a organisé en 2023 :

- Un séminaire « Eau et viticulture, la Méditerranée aux avant-postes ? » en mai avec près de 300 participantes et participants (co-organisé avec la Chaire Eau, Agriculture et Changement Climatique) ;
- Un séminaire « Prospective » ;
- Les « 60 minutes de sciences partagées » avec 6 visioconférences ;
- L'activité Think Tank associant visites chez des partenaires et atelier thématique.

FORMATION

La 2^e édition d'IdéaVin, défi des étudiantes et étudiants des cursus vitivinicoles, s'est tenue en novembre avec pour challenge « imaginer un vin ou une boisson, à base de raisin, de demain ».

Portage :



Chaire L'innovation collaborative au service des métiers du lait

Cette Chaire renforce la professionnalisation du parcours des étudiants et améliore l'attractivité des métiers du lait.



Porteur :

Romain Jeantet
Professeur à l'Institut Agro Rennes-Angers
romain.jeantet@institut-agro.fr

Responsables formation :

Valérie Lechevalier
Enseignante-Chercheuse

Sylvie Thoby
Animatrice-Coordnatrice Pôle Alimentation.

Portage : L'INSTITUT agro Rennes Angers

Partenaire :



FORMATION

La session 2023 de la formation intensive « Lait et innovation collaborative » s'est déroulée du 6 au 17 février sur le campus de Rennes. Les étudiants et doctorants ont participé à cette formation pour s'ouvrir à de nouvelles compétences (outils de créativité, expertises scientifiques, étude du consommateur...) autour d'un défi innovant : concevoir de nouveaux concepts de produits laitiers pour concilier santé humaine et environnement.

OBJECTIFS DE LA FORMATION

Accéder à des compétences complémentaires dans l'objectif de développer de nouveaux produits, voire de nouveaux marchés, de réduire le time-to-market et finalement de faciliter l'atteinte de la performance de l'entreprise.

- Connaître les différents modes de management de l'innovation
- Définir un business model et le mettre en place
- Élaborer une stratégie de protection de l'innovation
- Appliquer des démarches de créativité innovantes au service de la R&D
- Connaître et utiliser les différents outils de marketing « classiques » et « implicatifs »
- Connaître et repérer les différents comportements de consommation
- Identifier les différentes typologies d'innovation, et connaître leurs principales caractéristiques, savoir identifier les leviers d'innovation selon la problématique
- Utiliser l'information provenant des utilisateurs leur permettant de devenir acteur de l'innovation
- Développer de nouveaux concepts/produits et services répondant aux besoins des usagers
- Trouver des clés pour faire face à la défiance du consommateur en proposant des offres facilitatrices

L'innovation collaborative est un véritable atout, car elle encourage le partage d'équipements et de compétences, et participe pleinement à la démarche de Responsabilité Sociétale des Entreprises (RSE).

Chaire Recherche de performances pour une usine responsable

La Chaire Recherche de performances pour une usine responsable a un double objectif de recherche et de formation, incluant une dimension internationale.



Porteur :

Romain Jeantet
Professeur à l'Institut Agro Rennes-Angers
✉ romain.jeantet@institut-agro.fr



Manon Perrignon
Doctorante à l'Institut Agro Rennes-Angers

FORMATION

Organisation et performance industrielle

Ce module de formation intensive de 70h dédié à la performance industrielle et à destination d'étudiantes et étudiants de M2 s'est déroulé du 6 au 17 février 2023. Il vise à renforcer les compétences des futurs ingénieurs en amélioration de la performance industrielle (amélioration ciblée, techniques de résolution de problèmes, lean management) en s'appuyant sur des visites gemba walk et une mise en situation finale. Il prépare ainsi les participants à relever les défis du secteur industriel, en proposant une certification des compétences acquises (green belt).

INTERNATIONAL

Bourses de mobilité

La Chaire offre aux étudiantes et étudiants internationaux l'opportunité d'accéder à la formation unique en science et transformation laitière de l'Institut Agro Rennes-Angers. Chaque année, des étudiants provenant d'universités partenaires à l'étranger sont sélectionnés pour suivre un programme de formation d'un ou deux ans sur le campus de Rennes.

En 2023, 2 étudiantes brésiliennes ont bénéficié de ce programme de bourse, en provenance des universités UNICAMP (Campinas, SP) et UNESP (São José do Rio Preto, SP).

RECHERCHE

Optimisation de la performance industrielle par une approche combinant science des données, science laitière et de la production.

La thèse de Manon Perrignon permet :

- D'identifier des outils pour nettoyer un jeu de données issu d'une production industrielle (suppression des redondances, gestion des données manquantes) ;
- De définir des objectifs de performance (économiques, qualité et environnementaux) associés à cette production, qui ont été modélisés en fonction des variables du jeu de données par des méthodes de machine learning (Random Forest) ;
- D'identifier des trajectoires de transformation optimales par optimisation multiobjectif de ces objectifs de performance modélisés.

Cette approche globale, en cours de valorisation, ouvre un champ d'application considérable pour le secteur alimentaire.

Directeurs de thèse :

Mathieu Emily, Thomas Croguenec, Romain Jeantet

Chaire Futurs d'élevage

**Porteurs : Sophie Allais,
Sandrine Lagarrigue
et Yannick Le Cozler**
Enseignants-chercheurs à l'Institut Agro
Rennes-Angers

Coordinatrice : Carole Fougeret
✉ chaire-futurs-elevage@institut-agro.fr

La Chaire Futurs d'élevage porte l'ambition de développer les connaissances et de favoriser la diffusion des savoirs auprès des acteurs des filières d'élevage le plus largement possible, tout en soutenant l'innovation.

Retrouvez toutes les vidéos de la journée ici :

📺 <https://fondation.institut-agro-rennes-angers.fr/toutes-les-actualites/le-bien-etre-en-elevage-au-coeur-des-debats>



L'année 2023 a été marquée par la signature du cycle II de la Chaire et l'arrivée de nouveaux partenaires, aux côtés des mécènes historiques.

Engagée pour répondre aux défis des élevages, la Chaire aspire à mettre en lumière les enjeux des filières de productions animales et les moyens d'y répondre, avec pour objectif de construire un avenir plus durable, en harmonie avec les attentes sociétales et environnementales.

FORMATION

Analyse d'un jeu d'acteurs sur un territoire :

Une étude sur la place de l'herbe et du bien-être animal dans la filière caprine en Poitou-Charentes et dans les régions avoisinantes a été réalisée par les élèves-ingénieurs de la spécialisation SIPA (Sciences et Ingénierie en Productions Animales) et du master SAED (Sciences de l'Animal pour l'Élevage de Demain). Plus de 50 professionnels ont été sollicités pour répondre à des questions notamment concernant l'accès des animaux à l'extérieur, la valorisation de l'herbe et sur les enjeux prioritaires pour la filière. Les résultats ont été présentés dans le cadre de l'édition 2023 de la journée Natural Concept.

BOURSES DE MOBILITÉ

La Chaire a soutenu trois stages de 6 mois à l'étranger. Deux étudiants ont choisi l'Afrique du Sud pour se consacrer à l'étude d'espèces animales sauvages, tandis qu'une étudiante s'est envolée pour le Canada afin de mener des recherches sur les facteurs influençant le succès du sevrage dans les fermes laitières commerciales en Colombie-Britannique.

INNOVATION


Journée natural concept :

Le bien-être en élevage au cœur des débats

Le 22 novembre 2023, les filières de l'élevage se sont réunies à l'Institut Agro Rennes-Angers pour la 6^e édition de la journée Natural Concept. Au cœur des débats : la question du bien-être, tant pour les animaux que pour les éleveurs. Cette journée a été l'occasion pour les communautés étudiantes, enseignantes, scientifiques et professionnelles des différentes filières d'échanger sur leurs visions et les défis actuels et à venir de l'élevage autour de cette thématique ô combien importante.

Chaire ELSA PACT

www.elsa-pact.fr

Porteur : **Arnaud Hélias**
 arnaud.helias@inrae.fr

Coordinatrice : **Karine Dufossé**
 karine.dufosse@inrae.fr



La Chaire ELSA-PACT est un projet de collaboration entre entreprises et académiques, pour éco-concevoir des filières et des territoires dans une perspective cycle de vie.

Ce projet s'est déroulé sur une décennie et a pris fin en décembre 2023. Nous remercions l'ensemble des partenaires qui ont permis cette belle aventure et qui en ont été les acteurs indispensables !

ELSA-PACT a fait rayonner la pensée « cycle de vie » et a été à l'origine de nombreuses productions scientifiques, d'actions de vulgarisation et d'activité de formation. La Chaire aura permis de nombreuses réflexions autour des impacts environnementaux et de leurs calculs. Elle a permis de créer les supports pour partager les connaissances acquises.

Karine Dufossé

Chargée de projet
de la Chaire ELSA-PACT - INRAE



« J'ai eu la chance de pouvoir animer les interactions entre entreprises, recherche et académie sur la fin de la Chaire. Cette année fut riche de discussions scientifiques, de découvertes industrielles, d'animation d'événements et de collaborations entre les partenaires de la Chaire. Ce partage s'inscrit dans la durée, avec les relations construites et la mise en place par l'Institut Agro de formations continues qui feront perdurer la dynamique au-delà du cycle de la Chaire. »

Portage :



Les actions phares en 2023

RECHERCHE

Soutenance de thèse de Nicolas Rogy le 14 décembre 2023 : « Évaluer la durabilité environnementale de trajectoires territoriales dans un contexte de changements globaux » (trois communications dans des conférences internationales et deux articles scientifiques publiés).

INFORMATION ET COMMUNICATION

- Séminaire avec la SCP et AFEID : « Enrichir la décision publique en matière d'environnement : Place de l'analyse du cycle de vie (ACV) dans la gestion de l'eau et l'aménagement du territoire ».
- Journée des membres de la Chaire chez Bonduelle (59).

TRANSFERT DE CONNAISSANCES

- Année pilote pour le logiciel WaSABI : étude de faisabilité réalisée par les étudiantes et étudiants des Mines d'Alès ;
- Transmission du Panorama des méthodes d'évaluation environnementale à l'ADEME ;
- Réponse à l'appel d'offre de l'ADEME pour une formation sur le Panorama ;
- Action de sensibilisation (ACV cantine) avec la JEMA, Junior-Entreprise de l'Institut Agro Montpellier, au siège de Bonduelle (59).

FORMATION

- 3 formations ACV de 3 jours ;
- Projet étudiant de 3^e année option BESTE de l'Institut Agro Montpellier : Panorama des méthodes de bilan carbone ;
- École chercheuse avec 56 participantes et participants pendant 3 jours.

Partenaires :



Chaire AgroTIC

www.agrotic.org

Porteurs :

Bruno Tisseyre :  bruno.tisseyre@institut-agro.fr
Christian Germain :  christian.germain@agro-bordeaux.fr

Coordinatrices :

Sarah Djafour :  sarah.djafour@institut-agro.fr
Mathilde Beauchesne :  mathilde.beauchesne@agro-bordeaux.fr

Accompagner la transition numérique de l'agriculture

Les technologies numériques apparaissent comme l'un des moyens de répondre au défi de triple performance de l'agriculture : économique, environnementale et sociale. De l'agriculture de précision à la robotique, les outils et services numériques sont aujourd'hui en plein essor. Mais ce développement s'accompagne de questions tant du côté des utilisateurs que du côté des fournisseurs : quelle est la valeur ajoutée réelle de ces technologies ? Pour quels usages ? Quelles opportunités de marché ? Quelles compétences pour les utiliser... ? Avec le lancement du 3^e cycle début 2023, la Chaire AgroTIC poursuit la réflexion collective, visant à apporter des réponses à ces questions. Ses actions ambitionnent d'explorer le potentiel des nouvelles technologies pour les usages agricoles, à mieux comprendre les leviers et les freins à leur adoption et à favoriser la structuration d'un réseau d'échanges de connaissances et de compétences.

Bruno Tisseyre

Professeur co-porteur de
la Chaire à l'Institut Agro
Montpellier.



« Fortement liée à l'option de 3^e année « AgroTIC », la Chaire contribue à renforcer la professionnalisation des futurs ingénieurs agronomes en leur apportant une connaissance actualisée des technologies. Elle favorise leur insertion professionnelle en facilitant leur compréhension des enjeux et des besoins des entreprises et des filières agricoles. »

• Deux séminaires sur les thèmes suivants :

- **Le no-code, game-changer du numérique agricole ?**
le 13 avril à l'Institut Agro Montpellier.

Les outils dits « no-code » facilitent le développement d'applications mobiles ou de sites web sans produire de code soi-même.

- **Le numérique est-il à la hauteur des enjeux de biodiversité en agriculture ?**
Le 12 décembre à Bordeaux Science Agro.»

• Un challenge étudiant :

La 6^e édition intitulée « Sheep-Tech » avait pour thème la conception d'objets connectés pour la filière ovine. Les élèves ont une semaine pour relever un défi : imaginer et concevoir un objet connecté permettant de répondre aux besoins exprimés par des acteurs du monde agricole. Parmi les 5 projets présentés, le Jury a décidé de récompenser en tant que « Projet le plus prometteur » le projet « ClipCollect » : un compteur à lait connecté pour brebis, en leur remettant un chèque de 1250€.

• Des livrables issus de groupes de travail :

En 2022, deux groupes de travail avaient été lancés, le premier sur la classification des outils numériques pour l'agriculture et le deuxième sur l'évaluation des solutions numériques pour l'agriculture. Les livrables issus de ces groupes de travail ont été publiés en mai et novembre 2023 et sont disponibles sur le site de la Chaire.



Portage :  L'INSTITUT
agro Montpellier



Partenaires :



La Chaire AgroTIC bénéficie également du soutien technique de :



Le Mas Numérique

L'année 2023 concrétise une nouvelle impulsion pour le Mas numérique, qui vise à mieux impliquer les acteurs de la production viticole et proposer des expérimentations mutualisées conçues par et pour la profession. L'arrivée du Mobilab, camion dédié aux animations pour vulgariser le numérique appliqué en agriculture, incarne une approche « low tech » caractérisée par l'auto-construction. Équipé de tout le matériel nécessaire à réaliser du prototypage, il a pour objectif de déployer des services numériques utilisant majoritairement des capteurs IoT.

Le Mas numérique se positionne toujours plus comme un exemple de la façon dont l'industrie viticole s'adapte aux changements technologiques pour améliorer ses pratiques et sa compétitivité. Attirés par cette dynamique, de nouveaux mécènes ont intégré le partenariat comme la Chambre d'Agriculture d'Occitanie avec MesParcelles, Trapview et ses pièges à ravageurs connectés, l'IFV avec l'outil de mesure de l'empreinte carbone GES&VIT et aussi de nouvelles structures viticoles (AdVini, Alliance Loire, Vignobles Foncalieu).



Estelle Ithurralde

Responsable
Filière Raisins
Domaine de la Baume
(Grands Chais de
France)

« Le Mas numérique nous permet d'orienter de manière plus pertinente la stratégie numérique au sein de nos propriétés, en nous aidant à identifier le potentiel des solutions mises sur le marché et leur capacité à répondre à nos problématiques. »

lemasnumerique.agrotic.org

Coordinateur :

Romain Girardot

romain.girardot@institut-agro.fr



Les actions phares en 2023

FORMATION

- En tant que lieu pédagogique, le Mas numérique continue d'accueillir les étudiantes et les étudiants de l'Institut Agro pour former les ingénieurs de demain aux outils numériques et susciter des vocations. En 2023, 7 modules avec 300 étudiants concernés.
- Inauguration en novembre du MobiLab, pour explorer et co-construire des solutions « low-tech ». À travers le MobiLab et ses animations, le Mas numérique permet aux professionnels, aux étudiantes et aux étudiants de se familiariser avec le numérique et ses principes.

RECHERCHE & PROFESSION

- Mesure de l'impact de l'enherbement sur le confort hydrique de la vigne. Cette expérimentation, débutée avec Fruition Sciences et son capteur de flux de sève, se déroulera sur 3 saisons viticoles ;
- Comparaison de solutions de détection de pieds improductifs en vigne (aspects techniques, logistiques et économiques). Diverses solutions techniques (capteur piéton, télédétection par drone ou photo aérienne) fournies par Chouette Vision, Vineview, Aptimiz et Scanopy, seront testées ;
- Déploiement d'un nouvel outil de traçabilité des opérations culturales, MesParcelles, jusqu'à maintenant utilisé au Domaine du Chapitre pour les aspects réglementaires (téléPAC) et en complément d'Agréo (traçabilité technique). Rendre compte des conditions de migration des données de parcellaire numérique et de tout l'historique des interventions techniques présente un intérêt pour la profession.

Chaire Tech Agro Sup



Étudiants de l'Institut Agro Dijon sur le stand de KUHN à Agritechnica

Une année d'échanges et d'ouverture

La Chaire Tech Agro Sup a pour objectif de promouvoir l'enseignement de l'AgTech, de consolider les relations avec les entreprises du secteur agricole et de créer un réseau d'universités européennes dans ce domaine.

La Chaire est soutenue par quatre mécènes : Amazone, Berthoud, Kuhn et Lemken.



Christelle Gee

Professeure,
titulaire de la Chaire.

« Merci à la Chaire Tech Agro Sup et ses mécènes pour cette belle opportunité d'aller à la rencontre des professionnels lors d'un salon à l'étranger »

<https://institut-agro-dijon.fr/partenaires/entreprises/chaire-dentreprises/tech-agro-sup>

Porteuse :

Christelle GÉE

Professeur à l'Institut Agro Dijon

Coordinateur : Ronan PHELEP

ronan.phelep@institut-agro.fr

Les actions phares en 2023

2023 a permis de valoriser le travail effectué par la Chaire Tech Agro Sup avec le renouvellement des conventions de mécénat de Berthoud et Lemken et l'arrivée d'Amazone. Bienvenue à ce nouveau partenaire !

AGRI TECH WORLD TOUR 2023

Pari gagnant pour les organisateurs : réaliser la nouvelle édition activité d'Agri Tech World Tour, à la Vapeur de Dijon. Le format hybride (conférences, concerts) des rencontres franco-allemandes du 25 mai 2023 sur le thème « Agriculture urbaine » a rencontré un vif succès. Grâce à l'implication des associations étudiantes de l'Institut Agro Dijon, plus de 60 étudiantes et étudiants bénévoles ont contribué à la réussite de cet événement. La dimension franco-allemande a été primordiale avec la participation de 50 étudiants allemands des universités de Kaiserslautern et d'Osnabrück. Il convient de souligner l'animation et la traduction des conférences par le correspondant en Allemagne de RFI. Une véritable performance !

AGRITECHNICA

La Chaire Tech Agro Sup a permis à un groupe d'étudiants de se rendre, en novembre 2023, au salon Agritechnica, plus grand salon européen dédié au secteur agricole et à l'agroéquipement. Kuhn, partenaire de la Chaire, a offert les billets d'entrée.

Une expérience enrichissante pour les étudiants, qui ont pu échanger avec les professionnels et découvrir les plus récentes innovations du secteur.

RÉSEAUX SOCIAUX

Portée par cette actualité très riche, la page LinkedIn de la Chaire Tech Agro Sup a continué sa progression avec désormais plus de 1 400 abonnés :

www.linkedin.com/showcase/chaire-tech-agro-sup



Portage : L'INSTITUT agro Montpellier

Partenaires techniques : ICV IFV trapview permagro



Partenaires filières : GC F GÉRARD BERTRAND Arterris AGROSUD JA HENNESSY & C LES VIGNOBLES FONCALIEU ALLIANCE LOIRE ADVINI



Portage : L'INSTITUT agro Dijon

Mécènes : AMAZONE BERTHOUD KUHN LEMKEN

Ils ont aussi soutenu l'Agri Tech World tour 2023 :



Les chaires en émergence en 2023

En 2023, trois projets de chaires sont en phase d'émergence, permettant à la Fondation d'élargir le périmètre thématique de ses chaires partenariales.

Chaire Agroénergies

Ce projet de chaire, piloté à l'Institut Agro Dijon, s'articule autour de quatre thématiques prioritaires en lien avec les agroénergies (production de gaz, d'électricité et de carburant dérivé des activités agricoles) :

- Atténuation et adaptation au changement climatique
- Adaptation des pratiques agricoles
- Modifications des comportements sociétaux
- Prospective : imaginer des futurs pour la filière et s'y préparer

La Chaire a pour objectifs de soutenir :

- Des activités de recherche : financement de stages de recherche ou thèses, attribution d'un prix « meilleur mémoire ».
- Des activités pédagogiques afin de former des ingénieurs agronomes capables d'accompagner la transition énergétique : accueil et accompagnement de stagiaires ou alternants, soutien de projets d'étudiantes et d'étudiants.
- Le transfert de savoir : séminaires, visites d'entreprises, échanges entre chercheurs, chercheuses et professionnels.

Le projet souhaite impliquer des acteurs diversifiés : partenaires locaux, nationaux et partenaires scientifiques, et notamment la coopérative Dijon Céréales, membre fondateur de la Fondation.

Porteuse :

Sophie Bourgeteau-Sadet
Enseignante-chercheuse à l'Institut Agro Dijon
✉ sophie.bourgeteau-sadet@institut-agro.fr



Chaire Emballages 3R : réduire, recycler, réutiliser

Un deuxième projet de chaire a émergé à l'Institut Agro Dijon autour des enjeux sociétaux, environnementaux et de sécurité sanitaire liés aux emballages :

À travers des actions de formation, de recherche et de diffusion des savoirs, cette Chaire a pour objectifs de :

- Partager différentes visions de l'emballage pour mieux comprendre les attentes et contraintes des différentes parties prenantes et des utilisateurs finaux en fonction du type de produits à conditionner.
- Faire un état des lieux des initiatives qui concernent l'éco-conception des emballages et les solutions alternatives pour répondre au décret 3R (Réduire, Recycler, Réutiliser).
- Contribuer à l'accélération de la transition vers des emballages alimentaires plus durables en permettant à ces initiatives de prendre de l'ampleur et de s'interconnecter.

Porteuse :

Isabelle Séverin
Enseignante-chercheuse
✉ isabelle.severin@institut-agro.fr



Chaire en arboriculture fruitière

L'Institut Agro Montpellier a été interpellé par les acteurs de la filière pomme, à l'initiative de l'Association Pink Lady Europe, sur les enjeux de la filière : impacts du changement climatique, pressions réglementaires, évolutions des tendances de consommation et des attentes sociétales.

En vue de la création d'une chaire en arboriculture fruitière en 2024, une phase d'émergence de six mois a été lancée début 2024. Elle a pour but, à travers le recrutement d'un ingénieur d'études, de définir les contours du projet : cartographier les acteurs privés / institutionnels, identifier les compétences en matière de recherche et de formations au sein de l'Institut Agro ou externes, voir les interconnexions possibles avec les pôles et les chaires de l'Institut Agro ou encore les autres initiatives existantes dans cette filière.

Porteurs :

Jean-Jacques Kelner
Enseignant-chercheur à l'Institut Montpellier

Gerhard Buck
Professeur à l'Institut Agro Rennes-Angers

Chargé de projet émergence :
Allan Debelle

✉ allan.debelle@institut-agro.fr



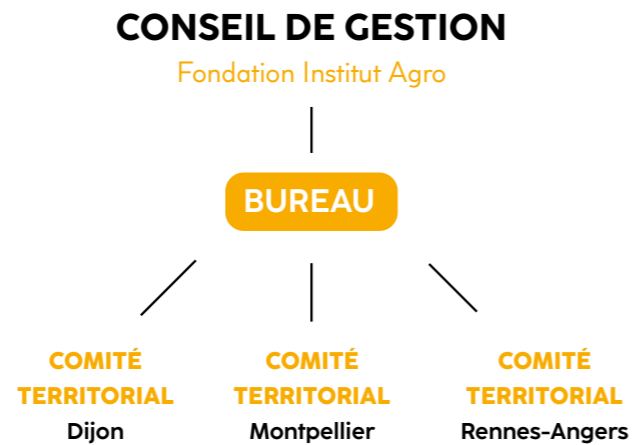
Gouvernance et équipe

Une gouvernance stratégique et opérationnelle au service des territoires et des écoles.

La gouvernance de la Fondation repose sur le Conseil de gestion, unique, à l'échelle de l'Institut Agro. Cette instance administre l'ensemble de la Fondation, à la fois sur l'aspect stratégique et sur la collecte et l'affectation des dons en faveur des projets.

Afin de préserver et développer la dynamique locale avec les collectifs d'enseignantes-chercheuses, enseignants-chercheurs, étudiantes, étudiants, Alumni, et de partenaires socio-économiques, un Comité territorial est mis en place dans chaque école.

Cette gouvernance à deux niveaux doit permettre à terme de faire émerger des projets à l'échelle de l'Institut Agro et d'en assurer un déploiement multi-écoles.



Les membres du bureau :



Arnaud Messenger

Président

Responsable du Comité territorial Rennes-Angers



Jean-Paul Palancade

Vice-Président

Responsable du Comité territorial Montpellier

Chargé de mission Agrosud



Christophe Richardot

Vice-Président

Responsable du Comité territorial Dijon

Directeur de Dijon Céréales



Anne-Lucie Wack

Trésorière

Directrice Générale de l'Institut Agro



Bertrand Augustin

Secrétaire

Président de l'association des alumni de l'Institut Agro Dijon

L'équipe opérationnelle :



Agathe Esposito

Déléguée Générale de la Fondation



Christine Dumanget

Chargée de Fondation Rennes-Angers



Isabelle Massai

Responsable Développement Fondation Montpellier

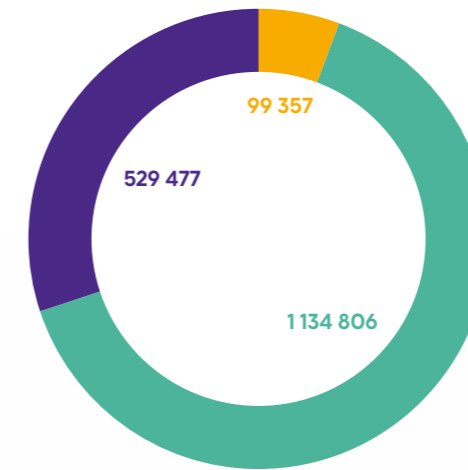


Anne-Laurence de Crépy

Responsable Service des Relations avec les partenaires Dijon

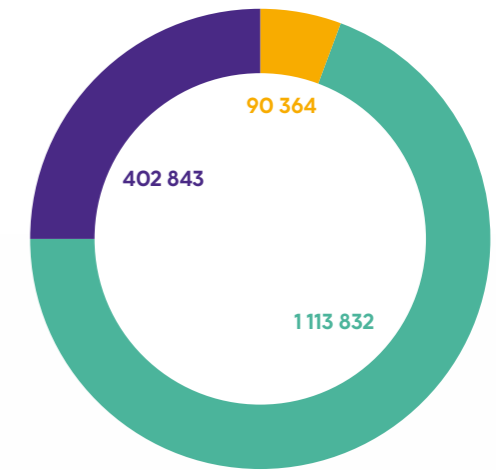
Rapport financier

RECETTES 2023 1 763 640 €



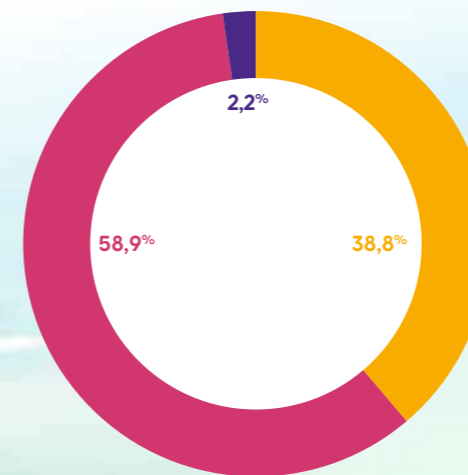
● Dijon ● Montpellier ● Rennes-Angers

DÉPENSES 2023 1 607 039 €



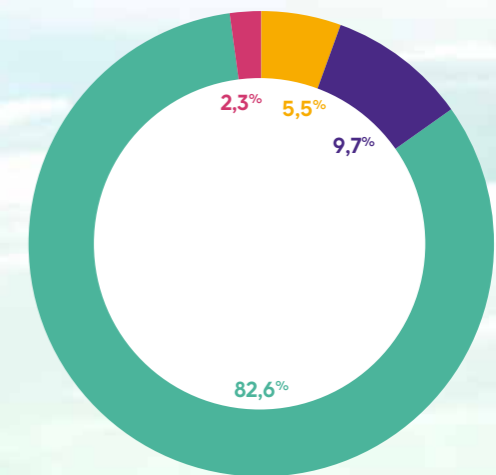
● Dijon ● Montpellier ● Rennes-Angers

DÉPENSES PAR POSTE DE CHARGES

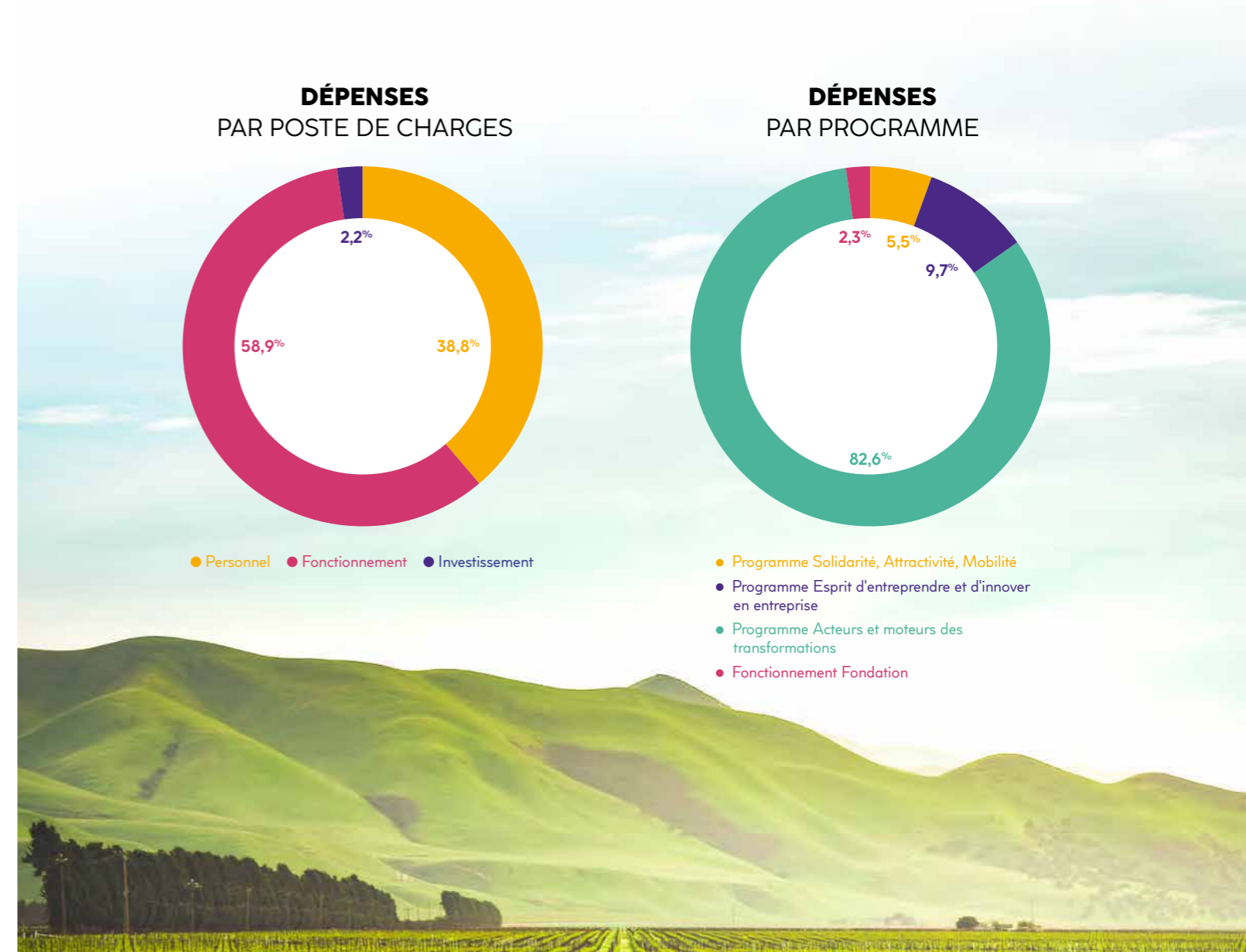


● Personnel ● Fonctionnement ● Investissement

DÉPENSES PAR PROGRAMME



● Programme Solidarité, Attractivité, Mobilité
● Programme Esprit d'entreprendre et d'innover en entreprise
● Programme Acteurs et moteurs des transformations
● Fonctionnement Fondation



La Fondation remercie chaleureusement...

... ses membres fondateurs

Membres Fondateurs Dijon



Membres Fondateurs Montpellier



Membres Fondateurs Rennes-Angers



... ses donateurs et donatrices particuliers

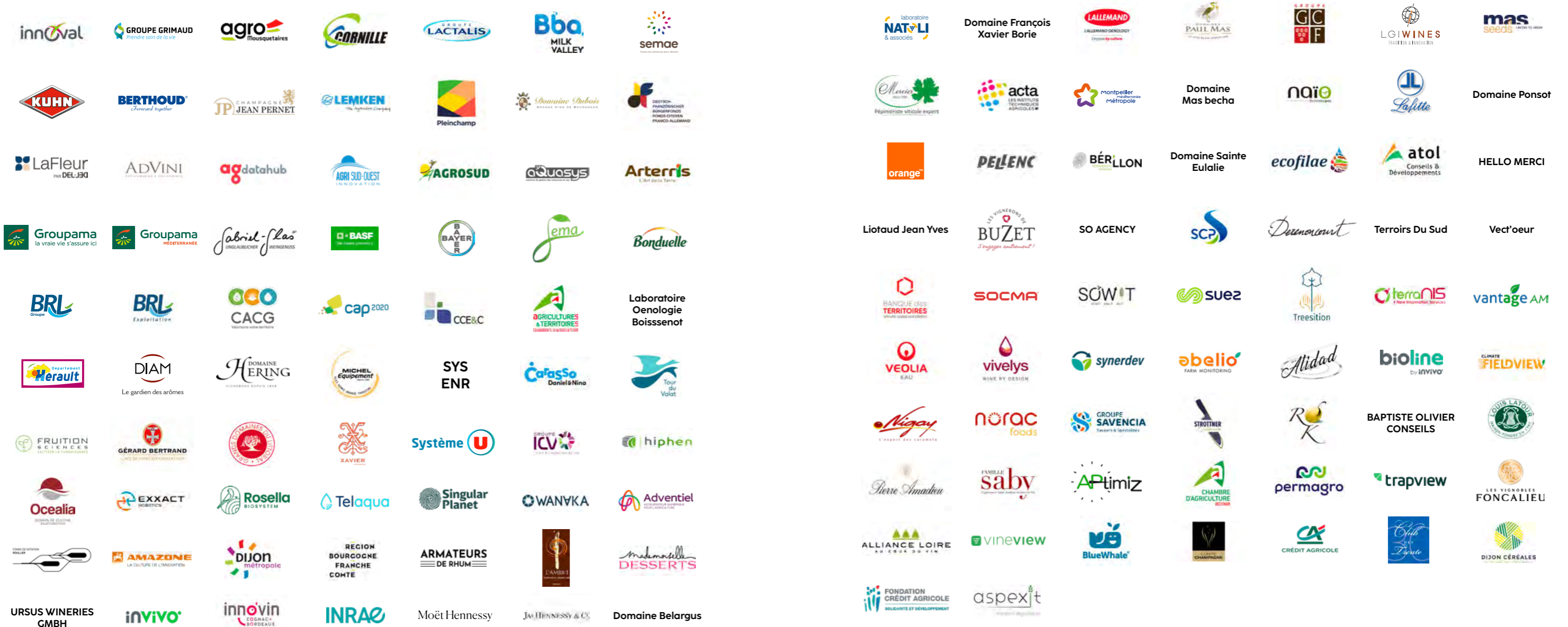
En 2023, 97 étudiantes et étudiants, diplômés, parents, agents et amis de l'établissement ont soutenu la Fondation de l'Institut Agro.

		Année d'entrée dans l'établissement	
M ^{me} ABIVEN Yvane			Rennes - Angers
M ^{me} BAERT Olga	Agent		Montpellier
M. BALMA Bernard	Parent		Montpellier
M. BENET Pierre	Alumni	1955	Montpellier
M ^{me} BERTIER Mathilde	Alumni	2011	Montpellier
M. BIZEAU Claude	Alumni	1952	Montpellier
M. BLANCHET Patrice	Alumni	1972	Montpellier
M. BONNARD Gilles	Alumni	1950	Montpellier
M ^{me} BOSC Brigitte	Parent		Montpellier
M ^{me} BUREAU Anaïs	Alumni	2012	Montpellier
M. CAHUREL Jean-Yves	Alumni	1983	Montpellier
M. CASTEX Thibaud	Alumni	2020	Montpellier
M ^{me} CHASSAGNE Aurélie	Agent		Montpellier
M ^{me} CHOMBART Martine	Parent		Montpellier
M. CORNELIS Christophe			Rennes - Angers
M. DABAT Philippe	Alumni	1979	Montpellier
M. DELALANDE François	Parent		Montpellier
M. DELALEX Jean-Pierre	Alumni	2007	Montpellier
M. DEMAZOIN Rémi	Alumni	1995	Montpellier
M ^{me} DUBOURG-COUVEY Laetitia			Rennes - Angers
M. DUCROT Romain	Agent		Montpellier
M. DURAND Gérard			Rennes - Angers
M. FARES Karim	Alumni	1987	Montpellier
M ^{me} FREDERIC Isabelle	Parent		Montpellier
M ^{me} GAMBIEZ Sophie	Alumni		Montpellier
M. et M ^{me} HERING Fabienne et Jean-Daniel	Parent		Montpellier
M. HERMEN Xavier	Parent		Montpellier
M ^{me} HORAIN Alda	Parent		Montpellier
M. KAISER Edgar	Etudiant	2021	Montpellier
M ^{me} KOENIG Elisabeth	Alumni	1999	Montpellier
M ^{me} LE BADAWI EL NAJJAR Ehtidal	Etudiant		Montpellier
M. LE BRIS Gil	Agent		Montpellier
M. LE CLANCHE André	parent		Montpellier
M ^{me} LE CORNEC Corinne			Rennes - Angers
M ^{me} LENGART Valérie	Alumni	1976	Montpellier
M ^{me} LEVERT Sophie			Rennes - Angers
M ^{me} LHUILLERY Caroline	Alumni	1998	Montpellier
M ^{me} MASSAI Isabelle	Alumni	1992	Montpellier
M. et M ^{me} MINASSIAN Levon	Alumni	1991	Montpellier
M ^{me} PROSPERI Odile	Alumni	1978	Montpellier
M. RASTOIN Jean-Louis	Enseignant retraité		Montpellier
M. ROTEN Olivier			Montpellier
M ^{me} SANTOYO Caroline	Alumni		Montpellier
M ^{me} SCAVINO Nathalie	Parent		Montpellier
M. SEREZAT Dimitry	Alumni	2011	Montpellier
M. TALHOUC Antoine	Alumni	1970	Montpellier
M. TARDIVEAU Bruno	Parent		Montpellier
M ^{me} THING-LEOH Isabelle	Alumni	1995	Montpellier
M ^{me} VACHON Céline	Alumni	1998	Montpellier
M. VARONE Philippe			Montpellier
M. WAKSMAN Guy	Alumni	1970	Montpellier
M. et M ^{me} YAMALI Koffi N'Guessan Firmin	Alumni	2022	Montpellier

(+) 21 donateurs anonymes

(+) 24 étudiants donateurs via la tombola class gift !

... ses mécènes et partenaires



Parole aux mécènes



Jean-Philippe Porcherot

PDG, Atol CD.

« Chez Atol CD, la transmission est primordiale : transmettre notre savoir, notre expertise, notre vision métier... C'est dans cette perspective que nous nouons depuis des années des partenariats forts avec les écoles et instituts. Aujourd'hui, nous complétons notre action en devenant membre fondateur de la Fondation de l'Institut Agro pour « transmettre aux générations de demain » ! »



Marc Reymond

Directeur Innovation Laboratoires Qualité chez Arterris.

« Notre mécénat historique dans la Fondation de l'Institut Agro permet de créer du lien entre le monde académique et celui de l'entreprise. Il démultiplie notre capacité à attirer et à fidéliser des talents. Il nous donne la possibilité d'initier des sujets de recherche ou de participer de façon active à des ateliers de travail en commun dans la Chaire AgroTIC. Notre partenariat renforce notre réseau écosystémique d'innovation de haut niveau. Il nous aide à faire évoluer les pratiques agricoles et à pérenniser notre modèle coopératif. »



Franck Corlay

Directeur Produit Groupe, Mademoiselle Desserts.

« Mademoiselle Desserts est devenue mécène du concours Ecotrophelia via la Fondation de l'Institut Agro. Notre volonté est de promouvoir les actions entrepreneuriales de jeunes talents dans l'univers agroalimentaire. Les valeurs affichées qui nous animent, bienveillance, audace, plaisir, engagement, sont parfaitement illustrées tout au long du projet. Nous sommes toujours ravis de rencontrer les étudiants à cette occasion. Le lien créé avec eux et l'Institut Agro est souvent à l'origine de riches échanges professionnels. »



Valérie SAUNIER

Directrice TH & Finances, Amazone

« En rejoignant la Chaire Tech Agro Sup, AMAZONE s'engage résolument dans une mission d'avenir. Notre soutien est plus qu'un geste de générosité — il est un axe de notre responsabilité sociale, un investissement dans les générations futures. Nous sommes fiers de fournir aux jeunes talents les outils essentiels pour exceller et relever les défis de demain. »

SOUTENEZ LA FONDATION ET SES PROJETS

L'Institut Agro, par l'étendue de ses champs de compétences, apporte une plus-value sans précédent à la compréhension des enjeux liés aux transformations systémiques de l'agriculture, l'alimentation, l'environnement et le paysage.

La formation, couplée à une recherche de haut niveau, est un levier essentiel de changement pour engager et accompagner les acteurs dans des transformations durables et équitables, en France et dans le monde.

Ces transformations nous concernent tous. Soyez acteurs du changement et des transitions, soutenez la Fondation de l'Institut Agro !

3 BONNES RAISONS DE SOUTENIR LA FONDATION :

• Œuvrer pour les générations futures

Les étudiantes et les étudiants d'aujourd'hui, par leur volonté, leur engagement et leur capacité à innover, apportent les solutions aux enjeux de demain. Faire un don à la Fondation, c'est encourager leurs projets, leurs initiatives entrepreneuriales, et participer à la formation des talents de demain. C'est aussi favoriser la diversité et la solidarité au sein de l'Institut Agro.

• Agir pour la recherche et la transmission des savoirs

Vous impliquer dans un projet aux côtés de la Fondation, c'est soutenir l'excellence scientifique de l'Institut Agro, dialoguer avec un établissement d'enseignement supérieur de premier rang, et travailler de manière collaborative sur des thématiques stratégiques pour les entreprises et la société.

• Participer à la transition agricole, alimentaire et environnementale

L'Institut Agro est un acteur majeur d'une transformation durable et équitable des systèmes alimentaires. En soutenant la Fondation, vous contribuez à la résolution des défis de notre société autour de l'agriculture, de l'alimentation et de l'environnement, et œuvrez pour l'intérêt général.

AVANTAGES FISCAUX

VOTRE DON OUVRE DROIT À DES RÉDUCTIONS D'IMPÔT

Devenez mécène de la Fondation et participez à son développement en réalisant un don sur le programme de votre choix

ENTREPRISES

60%
du montant du don

pour l'impôt sur les sociétés
(dans la limite de 20 000 € ou de 5‰ du CA HT)

PARTICULIERS

66%
du montant du don

pour l'impôt sur le revenu
(dans la limite de 20% du revenu imposable)

75%
du montant du don

pour l'IFI
(impôt sur la fortune immobilière)
(plafonné à 50 000€ / an)

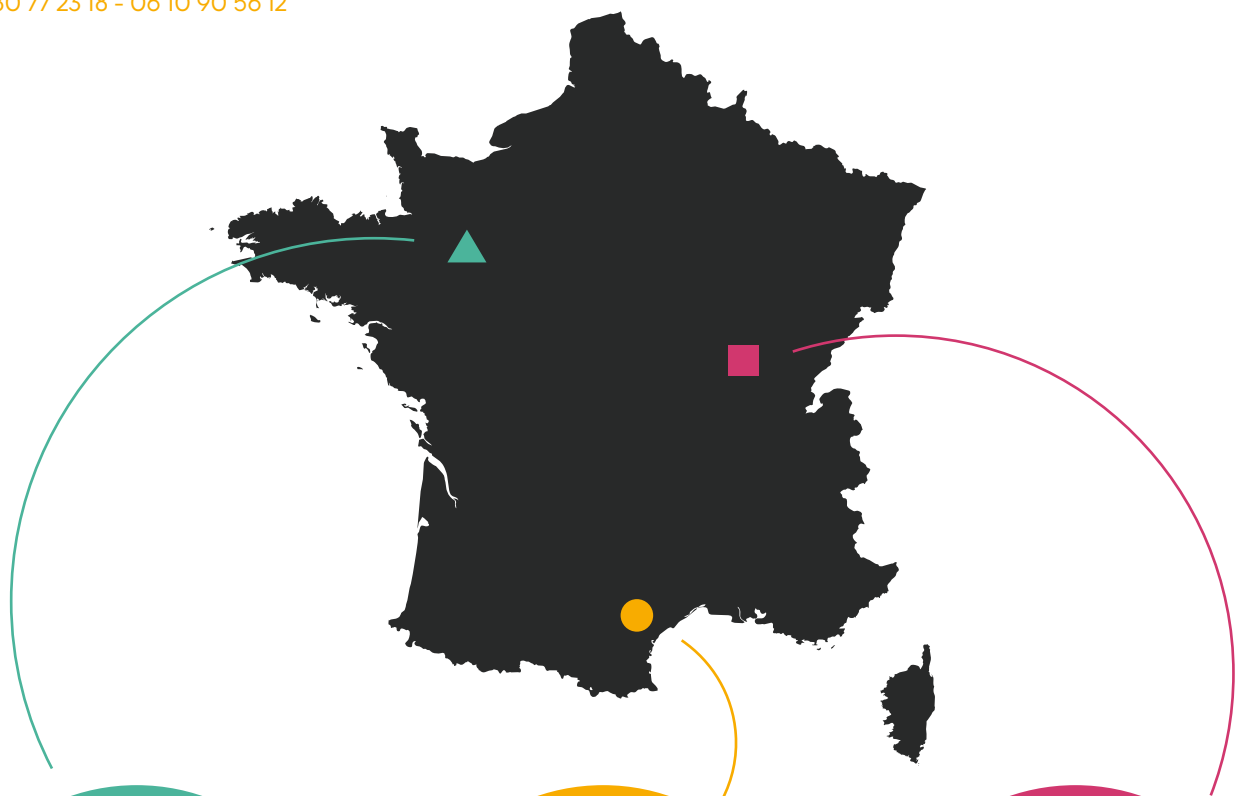
CONTACTS

Agathe Esposito

Déléguée Générale de la Fondation de l'Institut Agro

✉ agathe.esposito@institut-agro.fr

☎ 03 80 77 23 18 - 06 10 90 56 12



▲
L'INSTITUT AGRO
RENNES-ANGERS

Christine Dumanget
Chargée de Fondation

christine.dumanget@institut-agro.fr
06 24 40 85 86

●
L'INSTITUT AGRO
MONTPELLIER

Isabelle Massai
Responsable Développement
Fondation

isabelle.massai@institut-agro.fr
06 32 81 11 64

Nathalie Brillouet
Gestionnaire administrative
et financière
nathalie.brillouet@institut-agro.fr
06 32 81 10 94

■
L'INSTITUT AGRO
DIJON

Anne-Laurence de Crépy
Responsable Service des Relations
avec les partenaires
anne-laurence.de-crepy@institut-agro.fr
06 80 75 80 49

Amélie Gachon
Gestionnaire administrative
et financière
amelie.gachon@agrosupdijon.fr
03 80 77 23 81



www.institut-agro.fr

fondation@institut-agro.fr